



**CITÉ  
INTERNATIONALE**  
UNIVERSITAIRE  
DE PARIS

# Rapport annuel 2022

De la fondation nationale  
Cité internationale  
universitaire de Paris



# SOMMAIRE

AVANT-PROPOS..... P. 05

ÉDITO DU PRÉSIDENT..... P. 06

QUESTIONS AU DÉLÉGUÉ GÉNÉRAL..... P. 07

DÉPART DE LAURENCE MARION..... P. 08

FAITS MARQUANTS..... P. 10

## 1 UNE CITÉ-MONDE DÉDIÉE À L'ACCUEIL.. P. 13

Un campus pour les talents du monde..... P. 14

Accueillir et accompagner..... P. 18

Des capacités d'accueil en hausse..... P. 22

Rénover en réduisant les consommations énergétiques..... P. 25

## 2 UN CAMPUS ENGAGÉ ET SOLIDAIRE..... P. 31

La Maison de l'Ukraine..... P. 32

Développer la solidarité..... P. 38

Promouvoir la diversité et l'inclusion..... P. 41

Construire un monde soutenable..... P. 44

## 3 UN LIEU HUMANISTE D'OUVERTURE AU MONDE..... P. 47

Des résidents engagés..... P. 48

Un laboratoire d'idées et de créations..... P. 50

Florilège des manifestations organisées par les maisons..... P. 55

DES SALARIÉS MOBILISÉS..... P. 56

ANNEXES..... P. 58

Organigramme au 1<sup>er</sup> juin 2023..... P. 58

Une gouvernance fédérative..... P. 59

Conseil d'administration au 1<sup>er</sup> juin 2023..... P. 60

Les directrices et directeurs de maisons au 1<sup>er</sup> juin 2023..... P. 61

Bilan financier 2022..... P. 62

Nos mécènes..... P. 63

**Direction de la publication :**

Guillaume Tronchet

**Rédaction en chef :** Jérôme Duplan

**Rédaction :** Alexandra Bitmignon

**Conception graphique :** Luciole

**Mise en page :** **advitam**

**Crédits photographiques :** Yann Monel

P 4, P 11 Photo 1 | MESR/XR Pictures

P 5 | Antoine Meyssonier P 6, 7, 8, 9, 10,

11, 12, 21, 22, 23, 24, 25, 26, 27, 28, 30, 40,

44, 46, 48, 49 Photo 1, P 56 | MESRI P 10

Photo 4 | Nicolas Castets P 10 Photo 5 |

Igor Stefan P 14, 16, 41 | Sylvain Lhermie,

Rectorat de l'académie de Paris P 20 |

Mathilde Delahaye P 21 Photo studios

de musique | Ministère

de l'Intérieur/D. Mendiboure P 28

Photo 2 | Julie Mouffron-Gardner P 29

Photo 1 | Olivier Toussaint P 29 |

DR Commission européenne P 26 |

Bertrand Vacarisas P 32 | studio-

alterego.com P 33 Photo 2 | DR

Fondation Rothschild P 33 Photo 1 |

Grozovska band P 34 | DR Région

Île-de-France P 35 | Wilmotte et

Associés P 36 | Renaud Labelle P 38 |

Groupe Bolloré @flawleger | Hervé

Abbadie P 43 | DR Association

Gondishapour | Florence-Doléac-Le-

nom-du-monde-est-forêt-2022-©-

Nicolas-Giraud | Maud Louvrier Clerc

P 53 | Corinna Kranig P 53 Photo 2

**Impression :** Imprimerie CIA

Rapport annuel de la fondation nationale

Cité internationale universitaire de Paris

www.ciup.fr

T 01 44 16 64 00

SIRET 784 562 878 00016.

La Cité internationale est une fondation

privée reconnue d'utilité publique

habilitée à recevoir des dons, donations

et legs.



Yu Di Mi Heng : incantations pour Richard Pottier est l'une des quatre œuvres exposées dans le cadre du festival Jardins du monde 2022, soutenu en mécénat par la Caisse des Dépôts.

# AVANT-PROPOS

Les transitions qui s'adressent à nous – qu'elles soient écologiques, énergétiques, économiques, ou géopolitiques – exigent aujourd'hui plus que jamais que nous nous ouvrons à la diversité des cultures et à une meilleure compréhension des mondes contemporains. Ce sont précisément ces missions et valeurs qui animent la Cité internationale universitaire de Paris : accueil, découverte de l'autre, entraide et solidarité, responsabilité sociétale. Les étudiants, chercheurs, artistes qui ont la chance d'être accueillis dans l'une des 43 maisons trouvent là bien plus qu'un logement. Ils y découvrent un véritable lieu d'étude, d'inspiration, de vie, un lieu qui leur offrira une expérience sur un campus engagé.

Cet engagement s'exprime au quotidien dans une démarche environnementale forte, dans la promotion de la diversité, dans une programmation culturelle à même d'ouvrir les yeux et l'esprit. Autant d'actions dont je me félicite et que je salue.

Depuis 2022, cet engagement du campus a également permis une solidarité particulière en faveur de l'Ukraine, avec l'hébergement de 180 étudiants, universitaires et chercheurs. Cet élan humaniste, au cœur des valeurs de la Cité internationale, est le reflet de l'impulsion donnée pour des actions en faveur de la paix, permettant davantage d'inclusion et de compréhension mutuelles.

Forte de ces valeurs et de cet engagement, la Cité internationale se projette vers l'avenir car ce seront 1800 nouveaux logements qui seront ouverts d'ici à 2025 ouvrant la voie à de nouveaux croisements, de nouvelles rencontres et de nouvelles synergies. Le Ministère de l'Enseignement Supérieur et de la Recherche est fier de travailler avec la Cité internationale à l'élaboration d'une nouvelle convention quinquennale pour la période 2024-2029 et d'œuvrer ainsi à consolider le socle de valeurs sociétales et humanistes qui est celui de la Cité internationale.



**SYLVIE RETAILLEAU**

Ministre de l'Enseignement supérieur et de la Recherche

# ÉDITO, DU PRÉSIDENT

## JEAN-MARC SAUVÉ

**L**a Cité internationale universitaire de Paris, propriété des universités de Paris, accueille chaque année 12 000 étudiants, chercheurs et artistes de 150 nationalités. Depuis sa fondation en 1925, elle s'attache à promouvoir des valeurs fortes de paix, de dialogue des cultures et de fraternité, qui en font un campus unique au monde. À la suite de l'agression contre l'Ukraine en février 2022, ces valeurs se sont incarnées dans un projet hautement symbolique, mais aussi très concret : la création d'une Maison de l'Ukraine destinée à accueillir des exilés ukrainiens. Grâce au soutien de nos mécènes, de nos partenaires et de nos maisons, 180 étudiants, chercheurs et universitaires touchés par le conflit ont pu trouver un logement et un accompagnement et un soutien au sein de notre campus. En s'engageant ainsi, la Cité internationale s'est inscrite dans une tradition d'accueil des réfugiés qui remonte à ses origines et qui a pris un nouvel essor ces dernières années.

Nos 43 maisons, fondées pour la plupart par des mécènes ou des États étrangers, représentent le plus important site d'accueil des publics en mobilité internationale en Île-de-France. Pour accompagner les établissements d'enseignement supérieur dans leur politique internationale, la Cité a engagé un vaste plan de développement pour accueillir 10 nouvelles maisons, soit 1 800 logements supplémentaires d'ici 2025, pour rénover son patrimoine et développer ses services aux résidents. À la rentrée prochaine, deux nouvelles maisons de pays, celles de Chine et d'Égypte, ouvriront leurs portes sur notre campus. Nous célébrerons en 2025 le 100<sup>e</sup> anniversaire de la Cité internationale. Ce creuset du vivre ensemble qui a survécu aux épreuves de l'Histoire répond à des nécessités plus impérieuses encore que lors de sa fondation et n'a cessé d'évoluer, de se renouveler, de se développer. Je me réjouis de me consacrer à la poursuite et à l'approfondissement de ce projet plus actuel que jamais aux côtés de Guillaume Tronchet, nouveau délégué général, des directrices et directeurs des maisons ainsi que de nos collaborateurs qui, chaque jour, se mobilisent et s'engagent au service de notre projet.



**JEAN-MARC SAUVÉ**

Président de la fondation nationale  
Cité internationale universitaire  
de Paris, vice-président honoraire  
du Conseil d'État

# QUESTIONS À

## GUILLAUME TRONCHET, DÉLÉGUÉ GÉNÉRAL



### VOUS AVEZ ÉTÉ NOMMÉ DÉLÉGUÉ GÉNÉRAL DE LA FONDATION NATIONALE LE 9 JANVIER 2023. COMMENT AVEZ-VOUS ABORDÉ VOTRE PRISE DE FONCTION ?

Je suis très heureux de rejoindre la Cité internationale universitaire de Paris et de pouvoir travailler à l'accomplissement de ses missions. Je connais bien cette institution pour y avoir consacré plusieurs travaux de recherche et m'être également intéressé à la question de l'attractivité universitaire internationale dans mes fonctions à l'inspection générale et à la Cour des Comptes. Cela me permet d'ancrer mon action dans la longue histoire de la Cité internationale, de ses utopies et de ses valeurs toujours d'actualité. Depuis près d'un siècle, cet endroit unique qui conjugue excellence des savoirs et ouverture au monde fait figure de modèle pour accueillir et accompagner les étudiants et chercheurs internationaux. Les valeurs portées par la fondation, la paix, la tolérance et le dialogue des cultures du monde, sont essentiels et il faut les faire rayonner. J'ai à cœur de poursuivre ce projet au service de la coopération universitaire internationale aux côtés des directrices

et directeurs de maisons et des salariés mais aussi de nos partenaires et mécènes qui sont très mobilisés.

### QUELS SONT LES GRANDS ENJEUX AUXQUELS EST CONFRONTÉE LA CITÉ INTERNATIONALE ?

Nous devons tout d'abord poursuivre l'amélioration de la qualité de vie de nos résidents. Grâce à son plan de développement Cité 2025, la Cité internationale a déjà entrepris de nombreuses évolutions pour s'adapter au développement de la mobilité internationale. Ma mission sera de poursuivre cette impulsion notamment à travers le projet de création de la Maison de l'Europe. Nous devons également accélérer la rénovation énergétique de nos bâtiments et la mise en accessibilité de notre patrimoine tout en veillant à la protection de notre parc. Ensuite, la Cité internationale doit prendre toute sa place dans les stratégies de coopération universitaire et scientifique internationale des établissements franciliens. J'entends ainsi réactualiser l'utopie originelle de la Cité internationale en faisant notamment travailler nos résidents sur les grands enjeux globaux à partir de leurs disciplines respectives pour contribuer à bâtir un nouvel ordre international plus pacifié et coopératif. Enfin, nous célébrerons en 2025 l'année du centenaire de la Cité internationale et c'est une priorité pour moi. Je souhaite engager une démarche collective afin que le programme fasse la part belle à nos maisons, à nos partenaires, à nos résidents et alumni pour célébrer 100 ans de coopération internationale mais également pour se projeter vers l'avenir.



## DÉPART DE LAURENCE MARION DÉLÉGUÉE GÉNÉRALE DE 2019 À 2022

Laurence Marion a quitté la fondation nationale le 14 octobre 2022 après l'avoir dirigée pendant 3 ans. Elle a rejoint le ministère des Armées en tant que directrice des affaires juridiques.

Le mandat de Laurence Marion a permis d'ouvrir de nouvelles perspectives pour la Cité internationale malgré l'épidémie de Covid-19 qui a commencé quelques mois après son arrivée. Sous son impulsion et pendant toute la durée de cette crise sans précédent, la Cité internationale a pleinement maintenu sa mission d'accueil et a su s'adapter sans renoncer aux valeurs qui fondent son action.

Avec le soutien de nos mécènes et de nos partenaires, Laurence Marion a engagé de nombreuses actions de solidarité pour soutenir et accompagner les plus fragiles et les étudiants réfugiés : lancement d'une campagne de mécénat dédiée à la précarité étudiante, création d'un fonds de solidarité, ouverture d'une antenne médicale, élargissement et diversification du programme de bourses et création de la Maison de l'Ukraine. Pendant ces 3 ans, la Cité internationale a également poursuivi son projet de développement Cité 2025. L'ouverture de la Maison des étudiants de la francophonie, le démarrage des Maisons d'Égypte et de Chine, la réflexion autour

d'une Maison de l'Europe et la création d'un pont entre les deux parcs ont été de grandes étapes franchies tout comme le lancement de travaux de rénovation énergétique d'envergure soutenus par le Plan de relance. Au cours de son mandat, la place de la Cité internationale dans l'attractivité des établissements d'enseignement supérieur et de recherche franciliens a été confortée. L'ouverture du portail des résidents et du nouveau site institutionnel ciup.fr sont à ce titre de grandes réussites.

Le développement de la convivialité, le soutien aux projets menés par les résidents et le déploiement d'une nouvelle dynamique culturelle ont rythmé la vie du campus. Très attachée à la tolérance et au vivre-ensemble, Laurence Marion, avec le soutien du président Jean-Marc Sauvé, et du conseil d'administration de la fondation nationale a notamment engagé avec le soutien de tous les acteurs du campus une politique active de sensibilisation et de prise en charge de toutes les formes de discrimination, de harcèlement et de violences sexuelles ou sexistes.





# FAITS MARQUANTS



## JANVIER

Mise en ligne du nouveau site internet [ciup.fr](http://ciup.fr), la nouvelle vitrine du campus. Entièrement repensé, ce site bilingue au design épuré propose une identité visuelle forte et permet de tout savoir sur la Cité internationale.



## MARS

Un centre de collecte et d'accueil d'urgence de première nécessité en faveur de l'Ukraine a été mis en place à la Maison internationale.



## AVRIL

Les résidents, salariés et alumni se sont donnés la main sur la grande pelouse pour soutenir le peuple ukrainien et adresser un message de paix.



## JUIN

Sylvie Retailleau, ministre de l'Enseignement supérieur et de la Recherche, choisit la Cité internationale pour son premier déplacement officiel lors duquel elle a échangé avec des étudiants et chercheurs internationaux.



## SEPTEMBRE

Les maisons du campus et le Centre du patrimoine ont conçu un programme éclectique pour la 39<sup>e</sup> édition des *Journées européennes du patrimoine* qui a célébré le patrimoine durable.



## OCTOBRE

Inauguration d'une plateforme de cross-fit dans le parc. Ouverte à tous, elle a été réalisée grâce au soutien de la fondation d'entreprise du groupe Ramsay Santé pour favoriser la pratique sportive des étudiants et chercheurs.



**MAI**

De mai à novembre, le parc a accueilli quatre œuvres éphémères conçues par de jeunes créateurs dans le cadre du festival *Jardin du monde en mouvement* soutenu en mécénat par la Caisse des Dépôts.



**MAI**

150 alumni se sont réunis à la Fondation Deutsch de la Meurthe pour la deuxième édition de l'Alumni Day.



**JUIN**

Inauguration des espaces rénovés de la Maison internationale grâce au Contrat plan État-Région 2015-2020.



**OCTOBRE**

Cérémonie d'inauguration de la Maison de l'Ukraine. Grâce au soutien de ses partenaires et mécènes, la Cité internationale a accueilli 180 étudiants et chercheurs ukrainiens sous la bannière « Maison de l'Ukraine ».



**OCTOBRE**

Une cérémonie a marqué la fin des travaux de gros œuvre de la Maison d'Égypte. Le bâtiment qui fait référence à la culture égyptienne ouvrira fin 2023.



**NOVEMBRE**

Trois chantiers de rénovation énergétique financés par le Plan de relance ont démarré à la Fondation de Monaco, la Maison des étudiants arméniens et la Maison des Provinces de France.



# 1

## UNE CITÉ-MONDE DÉDIÉE À L'ACCUEIL

**L**a Cité internationale universitaire de Paris, propriété par donation des universités de Paris, est un campus unique au monde qui accueille chaque année 12 000 étudiants, chercheurs et artistes internationaux dans ses 43 maisons. Toutes singulières, ses maisons sont conçues pour expérimenter le vivre ensemble dans une ambiance internationale. En 2022, après

deux années de crise sanitaire, la mobilité internationale est repartie à la hausse. C'est dans ce contexte de dynamique retrouvée que la Cité internationale a poursuivi ses missions d'accueil et d'accompagnement au service des étudiants et chercheurs et en soutien à l'attractivité internationale des établissements d'enseignement supérieur et de recherche franciliens.



## Un campus pour les talents du monde

L'attractivité des étudiants et chercheurs internationaux de haut niveau est un enjeu majeur pour les établissements d'enseignement supérieur et de recherche franciliens. Au cœur de ce dispositif, le campus de la Cité internationale est une pièce maîtresse de l'attractivité internationale du territoire francilien et des politiques d'internationalisation des universités et grandes écoles.

## LA REPRISE DE LA MOBILITÉ INTERNATIONALE

**E**n 2022, pour la première fois, le monde compte plus de 6 millions d'étudiants en mobilité internationale. Les efforts déployés par la France pour continuer à accueillir les étudiants internationaux durant la pandémie ont porté leurs fruits et la rentrée 2022 marque un retour à la normale après deux années de crise. À la Cité internationale, le nombre de candidatures, en hausse de 20 %, par rapport à 2021, témoigne de cette reprise.

## LA DIVERSITÉ DES PARCOURS ET DES ORIGINES

La politique d'admission de la Cité internationale, fondée sur l'excellence académique et une répartition internationale équitable entre les nationalités, donne la priorité aux étudiants inscrits en master, doctorat et post-doctorat. En 2022, la population résidente est composée à 94,6 % d'étudiants dont près de 63 % au niveau du master et 19,6 % au niveau du doctorat et de 5,2 % de chercheurs qui étudient ou travaillent dans des établissements d'enseignement supérieur et des instituts de recherche. Les résidents partagent leur vie quotidienne avec d'autres jeunes gens venus de tous les continents. Dans chaque maison, le brassage des nationalités permet de faire vivre l'idéal de la Cité internationale universitaire de Paris.

## UNE FORTE REPRÉSENTATION DES UNIVERSITÉS

Les universités restent largement représentées et près de la moitié des résidents (45 %) y sont inscrits. Parmi les regroupements d'établissements, que compte la région Île-de-France, Sorbonne université (29,5 %), l'université Paris Cité (18,7 %) et l'université Paris 1 Panthéon Sorbonne (15,7 %) sont les plus représentées parmi les résidents qui étudient à l'université. Les effectifs des écoles d'ingénieurs diminuent puisqu'un grand nombre d'entre elles sont désormais intégrées dans le périmètre des universités.

## LES SCIENCES EN TÊTE

La diversité promue par le campus est aussi liée à la diversité des cursus accueillis. Les sciences dominent cependant les autres filières et sont étudiées par 47 % des résidents en 2022 (sciences médicales comprises). Deux maisons d'écoles sont implantées sur le campus. Leurs formations sont regroupées autour des nouvelles technologies dans les domaines de l'ingénierie, de l'agro-alimentaire, des risques environnementaux et du développement durable. Des conventions de partenariat sont aussi signées avec des universités scientifiques, notamment Sorbonne université (qui intègre les sciences et la médecine), ainsi que des écoles d'ingénieurs (Centrale Supélec, Télécom Paris), des institutions de recherche, telles que les Instituts Pasteur et Curie, et l'établissement Assistance publique des hôpitaux de Paris.

## DES PARTENARIATS RENFORCÉS

La Cité internationale noue des accords conventionnels avec des partenaires pour l'accueil et l'hébergement de leurs étudiants et chercheurs. Plus qu'un hébergement, elle met à leur disposition des prestations d'accueil de qualité et une véritable vie de campus. En 2022, 1900 logements ont ainsi été réservés par une quarantaine de partenaires : établissements de l'enseignement supérieur, organismes de recherche, collectivités territoriales, universités étrangères, grandes écoles... Au cours de l'année, une nouvelle convention a été signée avec le Forward College. L'été 2022 a permis de renouer avec l'accueil estival. 915 résidents ont ainsi été accueillis sur le campus dans ce cadre.

« Ce campus, sans doute l'un des plus beaux d'Europe, offre à nos étudiants un cadre de vie unique à Paris.

Ce partenariat fait sens car nous sommes porteurs des mêmes valeurs, d'une même ambition de paix. »

**BORIS WALBAUM**  
CEO du Forward College

### CHIFFRE

# 31 750

## CANDIDATURES EN 2022.



« Étudiante en biochimie, je suis venue en France pour découvrir une langue et des cultures différentes. J'ai eu le grand plaisir d'être lauréate en 2022 du Programme l'Oréal-UNESCO pour les femmes et la science avec 34 autres lauréates talentueuses. Mon projet a pour but de mieux comprendre les interactions qui se produisent à l'intérieur d'une bactérie et qui lui permettent d'infecter les humains. Ce prix met en valeur les femmes et leur travail. À la Cité internationale, j'ai pu agrandir mon réseau scientifique car le monde de la science est très international. Maintenant, j'ai un grand réseau d'amis partout dans le monde, ce qui a beaucoup enrichi ma vie. »



**ILS PARLENT  
DE NOUS...**



**LUCIENNE NOUCHIKIAN**

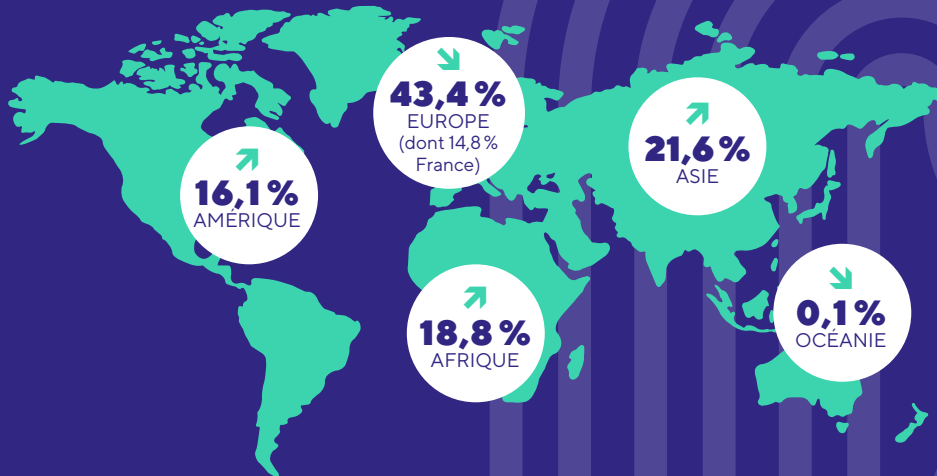
Doctorante en biochimie  
et résidente canadienne  
à la Maison des étudiants  
canadiens



FOCUS

# QUI SONT NOS RÉSIDENTS ?

## RÉPARTITION PAR CONTINENT DES RÉSIDENTS



**94,6% D'ÉTUDIANTS**  
**5,2% DE CHERCHEURS**  
**0,2% D'ARTISTES**

**45%**

DES RÉSIDENTS SONT RATTACHÉS À DES UNIVERSITÉS



**132** NATIONALITÉS  
 REPRÉSENTÉES EN 2022

1. France
2. Tunisie
3. États-Unis
4. Maroc
5. Liban
6. Italie
7. Inde
8. Chine
9. Espagne
10. Allemagne

*Le public chercheur et artiste n'est pas pris en compte.*

Neuf des dix pays les plus représentés dans la population résidente ont une maison nationale à la Cité internationale universitaire de Paris. La Chine, également présente dans le classement des 10 pays les plus représentés, ouvrira sa maison en 2024.

**47,6%**  
 HOMMES

**52,4%**  
 FEMMES

**39%**

DES RÉSIDENTS ÉTUDIENT LES SCIENCES

- 35,4% SCIENCES ÉCONOMIQUES, DROIT, SCIENCES POLITIQUES**
- 16,9% SCIENCES HUMAINES**
- 8,2% SCIENCES MÉDICALES**
- 0,5% DIVERS**



## Accueillir et accompagner

L'hébergement est le cœur de métier de la Cité internationale universitaire de Paris. Avec le soutien de ses partenaires, notamment la Région Île-de-France et la Ville de Paris, la Cité internationale a poursuivi en 2022 une politique active pour développer une véritable culture de l'accueil reconnue à l'échelle internationale, valoriser son expertise et promouvoir son modèle en France et à l'international.

## UNE RÉFÉRENCE DE L'ACCUEIL

La Cité internationale universitaire de Paris est le plus important site d'accueil pour des étudiants et chercheurs français et internationaux en Île-de-France. Avec le soutien de la Région Île-de-France et de la Ville de Paris, elle coordonne le réseau acc&ss Paris Île-de-France qui offre une assistance gratuite et personnalisée aux étudiants, doctorants et chercheurs en mobilité. Ce réseau comprend 4 centres, implantés dans les principaux pôles de recherche et d'enseignement supérieur d'Île-de-France. Ces centres apportent une aide dans l'accomplissement des démarches administratives et facilitent l'intégration des personnes en mobilité. 7 169 chercheurs, doctorants et étudiants ont ainsi été accompagnés en 2022. Vice-présidente du réseau Euraxess France, membre du réseau européen Euraxess Researchers in Motion, la Cité internationale abrite également la Fondation Alfred Kastler (FnAK).

## ACCOMPAGNER LES ÉTUDIANTS ET CHERCHEURS AVANT ET PENDANT LEUR SÉJOUR

Le réseau acc&ss accompagne les publics en mobilité à travers une large palette de services : aide aux démarches administratives, à l'emploi, apprentissage du français, programme culturel... En 2022, les visites culturelles ont repris avec des nouveautés comme une visite du Sénat et des ateliers culinaires. En avril 2022, le forum Job d'été a réuni 19 entreprises et 285 étudiants à la recherche d'un job étudiant. Un deuxième forum de ce type s'est tenu à l'automne.

## UN DISPOSITIF RENFORCÉ À LA RENTRÉE

Le Welcome desk Paris est au cœur de ce dispositif d'accueil exemplaire. Ce guichet unique, proposé avec le soutien de la Ville de Paris et de la Région Île-de-France, est dédié aux étudiants, doctorants et chercheurs internationaux qui séjournent en Île-de-France. Mis en place à la rentrée, il propose un accueil multilingue et permet d'effectuer en un même lieu un ensemble de démarches administratives grâce à la présence de partenaires comme la CAF, la CPAM ou encore Pôle Emploi. Pour la rentrée 2022, le format d'accueil a été adapté, de manière à poursuivre l'offre de service à distance mis en place pendant la crise sanitaire mais aussi à permettre une reprise des accueils physiques pour un accompagnement personnalisé. Pour cette édition 2022, le tchatbot d'acc&ss « l'éclaireur de la mobilité internationale », au service des étudiants et chercheurs internationaux, a été ouvert 24 heures sur 24.

## FAVORISER LE RAYONNEMENT DE LA RECHERCHE INTERNATIONALE

Grâce au soutien de la Région Île-de-France, un Club des chercheurs a été créé au sein de la Fondation Victor Lyon. Ouvert à tous les chercheurs franciliens en mobilité internationale, ce club organise des conférences, événements scientifiques ou culturels à destination des membres et du grand public. Plusieurs conférences ont été organisées en 2022 comme *Immigration et intégration* en partenariat avec la Fondation Deutsch de la Meurthe et l'Institut d'études avancées de Paris ou encore *Colloquomiques*, un colloque scientifique organisé avec l'université Paris Cité. Par ailleurs, un club d'astronomie a été créé en partenariat avec l'association française d'astronomie et le magazine *Ciel & Espace* pour organiser mensuellement de grands entretiens avec des experts scientifiques.

### CHIFFRE

**80 %**  
DES DEMANDES TRAITÉES  
PAR LE RÉSEAU ACC&SS  
CONCERNENT LES DÉMARCHES  
ADMINISTRATIVES.



Le Club des chercheurs met à disposition de ses membres un espace de travail à la bibliothèque de la Fondation Victor Lyon pour faciliter la rencontre entre la communauté scientifique francilienne et les chercheurs en mobilité.

## PREMIER ANNIVERSAIRE POUR LE PORTAIL DES RÉSIDENTS

Un portail numérique, mis en ligne en septembre 2021, permet aux résidents de trouver rapidement toutes les informations utiles à leur vie sur le campus et de bénéficier de e-services : réserver un cours de sport, un rendez-vous à l'antenne médicale, connaître sa maison, les actualités culturelles... Le portail qui a fêté son premier anniversaire en septembre 2022 s'est enrichi de nouvelles fonctionnalités au cours de l'année (possibilité de réaliser des sondages, d'obtenir des factures...).



## QUEL MODÈLE DE COOPÉRATION UNIVERSITAIRE POUR L'AVENIR ?

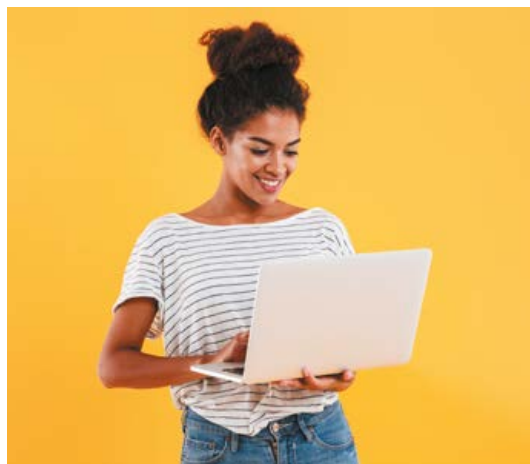
À l'occasion de la fin de la présidence française de l'Union européenne, la chancellerie des universités de Paris a organisé le 29 juin 2022, en partenariat avec la Cité internationale et ses maisons un séminaire de clôture en Sorbonne en présence de Xavier Darcos, chancelier de l'Institut de France. Les prises de paroles officielles ont été ponctuées par des interventions d'experts autour des universités européennes : quel modèle de coopération pour l'avenir ?

## UNE EXPERTISE RECONNUE

La Cité internationale a renforcé les échanges avec les établissements d'enseignement supérieur pour un meilleur partage d'informations et d'expertise en matière de mobilité. En mars, Laurence Marion, déléguée générale, s'est rendue à Bucarest à l'occasion de la Semaine de la langue française et de la Francophonie. L'actualité internationale liée à la guerre en Ukraine a fait l'objet d'une table ronde au rectorat de l'université Politechnica de Bucarest. Un accord de jumelage entre la Maison de la Francophonie de Roumanie et la Maison des étudiants de la francophonie de la Cité internationale a également été initié. Enfin, une antenne du réseau des anciens de la Cité internationale a été créée en Roumanie.

La Cité internationale et AEF info ont organisé en juillet la 4<sup>e</sup> édition de leur garden party annuelle pour repenser la mobilité internationale. 250 acteurs de l'enseignement supérieur et de la recherche étaient réunis autour du thème *Financement : comment faire de l'enseignement supérieur et de la recherche un choix stratégique pour la France ?*

Enfin, c'est le campus de la Cité internationale que Sylvie Retailleau, ministre de l'Enseignement supérieur et de la Recherche, a choisi en juin pour son premier déplacement officiel en tant que ministre. Après un échange avec des étudiants ukrainiens en exil et la visite de chantiers en cours, la ministre a rencontré une quarantaine d'étudiants, de chercheurs et de directeurs de maison. La discussion a porté sur les conséquences de la crise sanitaire sur la vie du campus, la mobilité ou encore le vivre ensemble.



Le portail des résidents a enregistré 4 000 nouveaux comptes entre septembre et décembre 2022.

FOCUS

# DES SERVICES POUR FAVORISER LA RÉUSSITE

La Cité internationale favorise la réussite académique et le vivre ensemble à travers des services dédiés à la communauté étudiante : bibliothèque et espaces langue, studios de répétition de musique, offre sportive...



Les installations sportives du campus ont réuni 150 000 usagers et 2 300 adhérents se sont abonnés aux 50 activités de l'offre sportive. Des tournois réunissant des résidents de chaque maison ont rythmé l'année.



L'espace langues permet de se perfectionner en français et d'apprendre 26 autres langues en autoformation. Des groupes de conversation en 8 langues ont réuni près de 2 000 participants. En 2022, l'offre s'est étoffée avec un nouvel atelier d'apprentissage du français pour débutants et un nouveau service de prêt d'ouvrages.



En 2022, la bibliothèque centrale a modifié sa grille tarifaire pour s'ouvrir au plus grand nombre. Elle a poursuivi le développement de ses ressources numériques avec l'acquisition de 5 nouvelles bases parmi lesquelles Bentham Science et European Mathematical Society Press.



Les studios de musique ont réuni plus de 600 musiciens individuels, 95 groupes, 70 ensembles et chœurs pour 16 000 heures de répétition. Si 75% des musiciens jouent de la musique classique, le répertoire s'étend du baroque à la musique contemporaine. Parmi les ensembles professionnels accueillis en 2022 : le chœur Accentus, le Concert Spirituel, le Poème Harmonique, les Musiciens de St Julien, l'ensemble Multilatérale, Les Métaboles...



La Maison de la Chine-Jardin de l'harmonie s'inspire des maisons collectives traditionnelles de la province du Fujian, appelées Tulou, et de l'ilot haussmannien. Les appartements traversants s'ouvrent à la fois sur le patio intérieur de la résidence et sur l'extérieur.

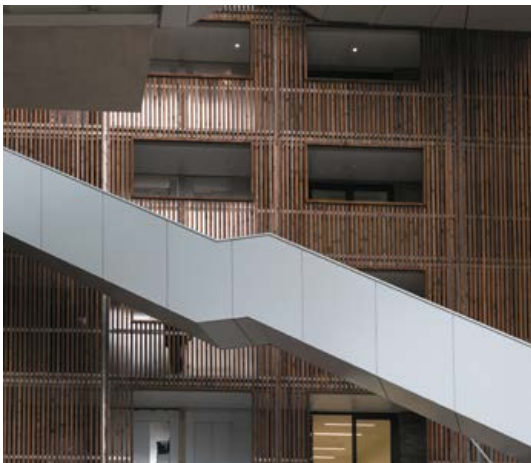


## Des capacités d'accueil en hausse

Pour répondre aux enjeux d'une mobilité étudiante croissante, la Cité internationale a engagé un plan de développement ambitieux, Cité 2025. D'ici 2025, 100 ans après sa création, elle accueillera 10 nouvelles maisons, soit 1 800 nouveaux logements, et aura modernisé ses services pour s'adapter à la jeunesse du XXI<sup>e</sup> siècle. En 2022, les chantiers de construction et de rénovation se sont poursuivis. L'ouverture de la Maison de la Chine et de la Maison d'Égypte, en travaux, et la réouverture de la Fondation Avicenne, en cours de rénovation, offriront plus de 600 logements supplémentaires.

## DEUX NOUVELLES MAISONS DE PAYS

**A**près la Maison de la Corée ouverte en 2018, la Chine et l'Égypte ont engagé la construction d'une résidence sur le campus. Dans le parc ouest, la Maison de la Chine s'est découverte progressivement au fil de l'avancement des travaux de gros œuvre. La structure achevée, les entreprises se sont concentrées sur les aménagements intérieurs et paysagers. Un toit accessible végétalisé et 22 arbres procurent aux résidents un espace d'intimité et de détente. À l'autre extrémité du parc, les travaux de la Maison d'Égypte ont également progressé tout au long de l'année. En octobre, une cérémonie a marqué la fin des travaux de gros œuvre. Le bâtiment de 195 chambres, fruit d'un geste architectural ambitieux, fait référence à la culture égyptienne avec en façade des hiéroglyphes monumentaux et des produits directement importés d'Égypte (pierre au sol, luminaires et mobiliers).



Les chambres de la Maison de la Chine-Jardin de l'harmonie communiquent avec une galerie intérieure ouverte et sont desservies par des escaliers promenades qui traversent des jardins.

## RÉHABILITATION DE LA FONDATION AVICENNE

Initiée par la fondation Cité internationale, cette réhabilitation est conduite et financée par la Régie immobilière de la Ville de Paris (RIVP) avec le soutien de la Ville de Paris, du Plan de relance de l'État et de l'Union européenne et de la Drac Île-de-France, au titre du patrimoine protégé. Démarrée en 2021, elle s'est poursuivie avec l'ambition de mettre le bâtiment aux normes de sécurité et d'améliorer ses performances acoustiques et thermiques. Spécialistes en réhabilitation de bâtiments métalliques du XX<sup>e</sup> siècle, les architectes se sont conformés au Plan climat tout en respectant l'esthétique d'origine de cette œuvre majeure de l'architecte Claude Parent, inscrite à l'inventaire supplémentaire des Monuments historiques. Après la mise à nu du squelette pour une première étape de décontamination, de curage et de consolidation des charpentes, les entreprises ont entrepris la reconstruction des espaces et les aménagements intérieurs.

Le confort des 111 chambres individuelles est amélioré grâce à l'intégration d'une kitchenette et d'une salle d'eau. Le volume désaxé du rez-de-chaussée ainsi que le sous-sol abriteront les espaces communs. Une chambre témoin a été dévoilée en fin d'année.



Très tôt reconnue par les professionnels de l'architecture comme une œuvre majeure de la seconde moitié du XX<sup>e</sup> siècle, la Fondation Avicenne est l'un des rares exemples en France d'édifice suspendu à une macro structure.



### ILS PARLENT DE NOUS...



**ALAA YOUSSEF**  
Ambassadeur  
d'Égypte en France

« La coopération universitaire franco-égyptienne remonte à la fondation du système d'enseignement supérieur contemporain en Égypte, au 19<sup>e</sup> siècle, quand des nombreuses missions savantes ont été envoyées en France pour la formation des jeunes égyptiens aux langues et aux sciences.

La construction de la Maison d'Égypte prouve l'engagement très fort de l'Égypte en faveur du renforcement de la coopération universitaire bicentenaire entre la France et l'Égypte et illustre d'une façon éclatante les objectifs annoncés avec l'instauration de la Nouvelle République en Égypte qui est basée sur des réformes majeures en matière d'éducation. Cette Maison, entièrement financée par l'Égypte, et dont la façade en béton ocre est gravée d'anciens textes égyptiens traitant de la quête du savoir, témoignera définitivement et éternellement des liens sacrés existant entre l'Égypte et la France. »





Les travaux financés par le Plan de relance dans cinq maisons du campus permettront une diminution de moitié de la consommation énergétique et des émissions de gaz à effet de serre.



## Rénover en réduisant les consommations énergétiques

Les 43 maisons de la Cité internationale, construites pour la plupart entre 1925 et 1969, se distinguent par la diversité de leur style, mêlant références nationales et courant moderniste. Six d'entre elles sont protégées au titre des Monuments historiques. Avec le soutien de la Commission européenne, de l'État, des collectivités territoriales et des pays partenaires, les travaux menés en 2022 ont permis de réduire les consommations énergétiques tout en adaptant les bâtiments aux normes de confort et d'accessibilité en vigueur.



## ILS PARLENT DE NOUS...

**CÉLINE GAUER**

Directrice générale de la Task Force en charge du Plan de relance à la Commission européenne

« En septembre 2022, j'ai eu le plaisir d'être accueillie à la Cité internationale pour visiter le chantier de rénovation du Pavillon Gréard de la Fondation Deutsch de la Meurthe, financé par le Plan de relance européen NextGenerationEU. Cette visite s'est révélée emblématique à de nombreux égards. La Cité internationale, en accueillant des jeunes du monde entier est un lieu de partage et de rencontres en parfaite adéquation avec les valeurs de paix et de respect de la diversité de l'Union européenne. J'ai été fière de constater que les travaux permettront de réduire drastiquement la consommation d'énergie et d'améliorer le confort des étudiants dans le respect de l'esthétique du bâtiment le plus ancien du campus. »

## AMÉLIORATION ÉNERGÉTIQUE DE 724 LOGEMENTS GRÂCE AU PLAN DE RELANCE

La Cité internationale a bénéficié d'un soutien financier de 25 millions d'euros de l'Union européenne et de l'État dans le cadre du Plan de relance au titre de la rénovation énergétique. Objectif : accélérer le déploiement de sa stratégie d'optimisation énergétique en réalisant des travaux dans cinq maisons : le Pavillon Gréard de la Fondation Deutsch de la Meurthe, la Fondation Avicenne, la Fondation de Monaco, la Maison des étudiants arméniens et la Maison des Provinces de France. En 2022, la réhabilitation du Pavillon Gréard s'est poursuivie. Ce pavillon est l'un des 7 bâtiments de la Fondation Deutsch de la Meurthe, édifice fondateur de la Cité internationale qui a vu le jour en 1925. La rénovation permet une restauration complète du clos et du couvert et la mise à neuf des fluides et des réseaux. Les travaux portent également sur l'amélioration du confort et l'augmentation du nombre de logements qui passent de 72 à 78. Une délégation conduite par Madame Céline Gauier, directrice générale de la Task Force à la Commission européenne pour la reprise et la résilience, en charge du Plan de relance, a visité en septembre 2022 ce chantier. Des études ont été menées pour préparer trois chantiers de rénovation

énergétique à la Fondation de Monaco, la Maison des étudiants arméniens et la Maison des Provinces de France. Réalisés de façon successive sur plusieurs groupes de chambres. Ils ont démarré en janvier 2023 et dureront jusqu'en juin 2024.



Des doubles fenêtres intérieures ont été installées en retrait des fenêtres historiques pour une meilleure isolation thermique.

## LA MAISON INTERNATIONALE TRANSFORMÉE GRÂCE AU CPER

En juin 2022, la Maison internationale a inauguré ses espaces rénovés grâce au Contrat plan État-Région 2015-2020. Situé au cœur du campus, ce bâtiment de 22 000 m<sup>2</sup> accueille à la fois des logements, des lieux de restauration, des espaces culturels et sportifs, des services d'accueil, une bibliothèque et des espaces de location pour des événements professionnels. Grâce à un financement de 4 millions d'euros de l'État et de 3,16 millions d'euros de la Région Île-de-France, complété par un financement de 1,75 million d'euros sur ses fonds propres, la Cité internationale a entrepris une mise aux normes du bâtiment en termes de sécurité incendie, d'isolation thermique et d'accessibilité. La bibliothèque centrale et l'espace langues ont bénéficié de transformations majeures qui permettent d'accueillir dans de meilleures conditions un public toujours plus nombreux. Des travaux de rénovation énergétique ont été menés à la piscine et de nouveaux espaces fonctionnels ont été conçus pour mieux accueillir le public et les manifestations extérieures. Un véritable pôle d'accueil a été créé au rez-de-chaussée permettant de recevoir et d'orienter plus efficacement le public. Le Centre du

patrimoine, auparavant installé dans la Fondation Avicenne, a rejoint le hall central du bâtiment gagnant en visibilité. Enfin, la Maison internationale arbore une nouvelle signalétique directionnelle et fonctionnelle conçue pour fluidifier la circulation des 7 000 visiteurs qui parcourent le bâtiment au quotidien.

### CHIFFRE

LA RÉNOVATION DE LA MAISON INTERNATIONALE A BÉNÉFICIÉ D'UN FINANCEMENT DE

**4 M€**  
DE L'ÉTAT ET DE  
**3,16 M€**  
DE LA RÉGION ÎLE-DE-FRANCE.



Le hall d'accueil de la Maison internationale s'est transformé. Deux accueils distincts ont été créés : une borne pour le grand public a pris place au niveau de l'ancien local du poste de sécurité, déplacé dans l'aile ouest du bâtiment, et un autre point d'accueil, dédié à l'activité événementielle, a été aménagé.



## UN NOUVEAU LIEU DÉDIÉ AU PATRIMOINE

Nouveauté au cœur du hall de la Maison internationale, le Centre du patrimoine a ouvert ses portes après plusieurs mois de travaux. Dédié à la valorisation du patrimoine architectural, paysager et artistique de la Cité internationale, il accueille les visiteurs dans un espace entièrement réaménagé. Spécialement conçu pour accueillir l'exposition permanente, l'espace a été enrichi de nouveaux contenus : une frise sur le plan de développement Cité 2025 et de nouveaux extraits de films d'archives, venus agrémenter la vidéomap. Désormais ouvert tous les jours, il accueille le public de 11h à 21h et propose des visites guidées thématiques pour découvrir le campus.

« Pour mener à bien toutes ses actions avec succès, la Cité internationale a bénéficié du soutien constant de l'État. Celui-ci s'est manifesté dans les contrats de plan État-Région (CPER). Dans le cadre du CPER 2015-2020, 4 millions d'euros ont ainsi été mobilisés par l'État pour la mise en conformité et la restructuration de plusieurs bâtiments, dont celui de la Maison internationale inauguré le 30 juin 2022. Le soutien de l'État en faveur de la Cité internationale est réaffirmé dans le cadre du CPER 2021-2027 au sein duquel 24,55 millions d'euros issus du Plan France relance sont mobilisés pour la rénovation énergétique de différents bâtiments (Fondation Avicenne, Pavillon Gréard, Maison des Provinces de France, Maison des étudiants arméniens et Fondation de Monaco). »



**ILS PARLENT DE NOUS...**



**MARC GUILLAUME**  
Préfet de la Région d'Île-de-France,  
préfet de Paris

## PRÉPARER L'AVENIR

Des études préliminaires ont été lancées pour préparer la réhabilitation du pavillon central de la Fondation Deutsch de la Meurthe. Les travaux, financés par le CPER 2021-2027, comprendront la restauration complète du clos et du couvert, l'isolation thermique et une remise aux normes complète du bâtiment.

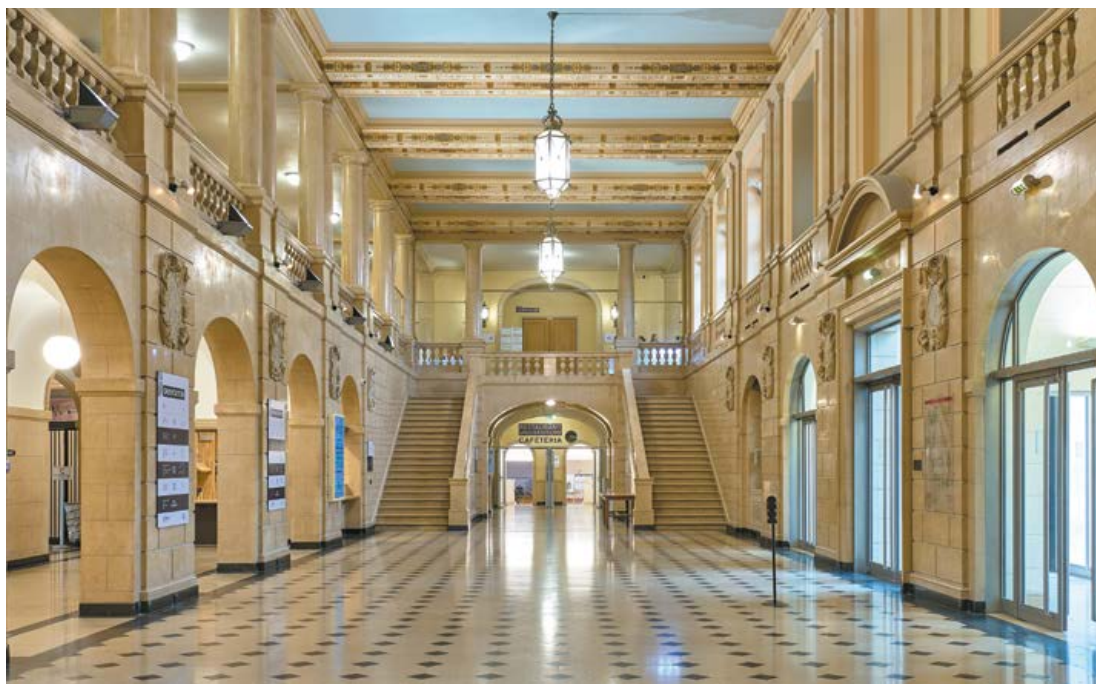
## UNE CUISINE REPENSÉE À LA FONDATION DANOISE

Les maisons de pays sont également très impliquées dans la rénovation du patrimoine en tenant compte des enjeux environnementaux. En 2022, la Fondation danoise a mené d'importants travaux pour créer une cuisine collective moderne et fonctionnelle répondant à des normes environnementales strictes. Les fenêtres ont été agrandies pour offrir plus de lumière naturelle et l'aspect environnemental a été privilégié : création d'un îlot central, installation de robinets à débit réduit et filtrants, mise en place d'un système de tri des déchets et d'un espace de compostage. À l'occasion du 90<sup>e</sup> anniversaire de la maison, la Princesse Marie



Très attachée à la lutte contre le gaspillage alimentaire, la Princesse Marie de Danemark a participé à un atelier dans la nouvelle cuisine commune de la Fondation danoise.

de Danemark a inauguré ce nouvel espace cuisine et salle à manger. Depuis septembre, un tableau de John Kørner, *Le Pont de la Reine Louise*, donateur de la fondation Ny Carlsberg, y a pris place. Cet événement marque le point final de la rénovation complète de ce lieu de vie, véritable cœur de la maison.



La Maison internationale arbore une toute nouvelle signalétique directionnelle et fonctionnelle. Imaginée pour s'intégrer gracieusement dans ce décor majestueux, elle tient compte de la nouvelle identité visuelle de la Cité internationale. Elle a été conçue pour clarifier le repère spatial du visiteur.





## UN CAMPUS ENGAGÉ ET SOLIDAIRE

**L**a Cité internationale promeut des valeurs solidaires et humanistes. Avec le soutien de ses partenaires et mécènes, elle accompagne les plus fragiles, encourage la diversité et l'inclusion. Fidèle à ses principes fondateurs, elle s'engage en faveur de la paix aux côtés de la jeunesse du monde, promeut

des valeurs solidaires et humanistes et agit pour un monde soutenable. En 2022, cet engagement s'est incarné dans plusieurs projets. Le plus emblématique, celui de la Maison de l'Ukraine, a permis d'accueillir et d'accompagner 180 étudiants et chercheurs ukrainiens sur le campus.



## La Maison de l'Ukraine

Solidaire avec le peuple ukrainien, la Cité internationale a lancé en avril 2022 une campagne d'appel aux dons afin d'accueillir des étudiants, chercheurs et universitaires touchés par la guerre. Cette campagne a permis de collecter près de 560 000 euros auprès des entreprises, de partenaires publics et du grand public rendant possible l'accueil de 180 étudiants, chercheurs et universitaires sur le campus.



## DES MESURES D'URGENCE

**D**ès le début du conflit, un dispositif d'aide pour les résidents touchés par la guerre déjà présents sur le campus a été mis en place. Parallèlement, des étudiants et des chercheurs ukrainiens arrivés en France pour échapper au conflit ont été accueillis. Un centre de collecte et d'accueil d'urgence, animé par des bénévoles, a permis de réunir des dons de produits de première nécessité. Lieu de rencontres et de solidarité, ce centre a accueilli tout au long de l'année des réfugiés ukrainiens et a envoyé en Ukraine du matériel acheminé par l'association SAFE en partenariat avec le Comité aide médicale Ukraine.

## UNE CAMPAGNE DE DONS POUR UN ACCUEIL DURABLE

Avec la prolongation de la guerre, la Cité internationale a souhaité proposer un accueil plus durable aux réfugiés universitaires ukrainiens sans compromettre leurs perspectives de retour. Afin de financer ce projet, elle a demandé à l'architecte Jean-Michel Wilmotte d'imaginer une Maison virtuelle de l'Ukraine pour donner une

identité au projet. Cette maison symbolique visait à lever des fonds et fédérer sous une même bannière les actions liées à la communauté académique ukrainienne. Les œuvres réalisées par Jean-Michel Wilmotte (trois dessins et une maquette) ont été vendues chez Sotheby's et en NFT. Cette collaboration a constitué le point de départ d'une campagne d'appel à la générosité du public qui a permis de mobiliser de nombreuses entreprises, des donateurs particuliers et nos partenaires. Près de 560 000 euros ont ainsi été collectés pour loger sur le long terme les étudiants et chercheurs ukrainiens, les accompagner tout au long de leur séjour et préserver l'avenir de l'université ukrainienne.

### CHIFFRES

**180** ÉTUDIANTS, CHERCHEURS, UNIVERSITAIRES UKRAINIENS ACCUEILLIS DEPUIS LE DÉBUT DU CONFLIT.

**560 000 €** RÉCOLTÉS.

ILS PARLENT DE NOUS...



### NATHALIE TENENBAUM

Directrice de la Philanthropie  
Fondation Rothschild-  
Institut Alain de Rothschild

### CLAIRE KRAMME

Déléguée générale  
de R&Co4Generations

« Le déclenchement de l'invasion russe de l'Ukraine en février 2022 a fait basculer l'Europe dans une crise majeure et a montré combien la paix pouvait être fragile. Alors, lorsque la Cité internationale nous a contactées pour soutenir la création d'une Maison de l'Ukraine, nous n'avons pas hésité. C'était une évidence que nous devions nous mobiliser pour les étudiants et chercheurs déjà présents ou échappant au conflit afin qu'ils retrouvent cette sensation d'appartenir à une grande famille. Plus qu'un lieu de vie, la Maison de l'Ukraine s'est avérée être aussi un lieu de partage, grâce à l'implication de collaborateurs, engagés dans le mentorat et l'accompagnement de jeunes étudiants dans leurs démarches et la construction, pour certains, de leur projet professionnel. »

## DES ACTIONS CONCRÈTES

Devenue une réalité tangible, la Maison de l'Ukraine a été inaugurée le 7 octobre 2022. Les 180 étudiants et chercheurs accueillis ont été logés dans plusieurs maisons du campus grâce à la forte mobilisation des directrices et directeurs de maisons. Une procédure d'hébergement allégée et accélérée a été mise en place afin de répondre aux situations d'urgence. En plus du logement, ces résidents ont bénéficié d'un programme d'aides financières, de services d'accompagnement, d'un suivi médical et psychologique, de cours d'apprentissage du français et d'une offre culturelle. La Maison de l'Ukraine fournit un accueil et un accompagnement personnalisé correspondant à la situation particulière des résidents, sous la conduite d'un directeur référent qui coordonne l'ensemble des actions, Bertrand Cosson, professeur à l'université Paris Cité.

## CONSTITUER UNE COMMUNAUTÉ UNIVERSITAIRE ET CULTURELLE

La force de ce projet est de constituer une communauté ukrainienne réelle qui pourra activement contribuer à la reconstruction de son pays. La Maison de l'Ukraine est un acteur important de la coopération universitaire et culturelle avec l'Ukraine en Île-de-France et contribue à la découverte de ses productions intellectuelles et artistiques. En juillet, la Maison de l'Ukraine, en partenariat avec l'ambassade des États-Unis, la Fondation Biermans-Lapôtre et la Fondation des États-Unis, a organisé un concert de solidarité. Du 7 au 30 décembre une exposition d'affiches, illustrées par les étudiants de l'École d'art publique de la Ville de Paris, a mis en valeur la culture ukrainienne.

## UNE FORTE MOBILISATION DES MÉCÈNES ET DE NOS PARTENAIRES

L'accueil de ces résidents ukrainiens est le résultat d'une exceptionnelle mobilisation. Les entreprises, fondations et organisations ont été très nombreuses à soutenir le projet de Maison de l'Ukraine à hauteur de 355 000 euros. Des dons ont été récoltés de donateurs particuliers à hauteur de 38 000 euros. La Région Île-de-France a voté le 18 mai 2022 une subvention exceptionnelle de 165 500 euros pour accompagner les réfugiés ukrainiens accueillis sur le campus. L'Agence Universitaire de la Francophonie a réservé 30 places de son contingent au sein de la Maison des étudiants de la francophonie pour des étudiants ukrainiens et elle a versé une aide complémentaire. Les maisons du campus ont également, grâce à leurs résidents, récolté des fonds. Enfin, Campus France et de nombreux établissements d'enseignement supérieur ont permis à ces étudiants de rebâtir un

parcours universitaire, notamment par l'intermédiaire des diplômés universitaires passerelle. Un accord de partenariat a également été signé avec l'Ukrainian Global University en juillet 2022 afin de maintenir la continuité académique et scientifique des étudiants et chercheurs ukrainiens. S'agissant des chercheurs, la Cité internationale s'est pleinement mobilisée pour accueillir des lauréats du programme PAUSE. Le Crous de Paris a octroyé des bourses et facilité l'accès au repas à 1€ entre février et septembre.



Pour la 12<sup>e</sup> édition du festival Jazz à la Cité, Grozovska Band a donné un concert à la Maison internationale dans le cadre du Printemps ukrainien.



En soutien aux artistes ukrainiens confrontés à l'arrêt total du marché de l'art, la Cité internationale a exposé les œuvres du jeune artiste Daniil Nemyrovskiy Marioupol. L'espace de la guerre.

« Je ne pouvais qu'accepter ce projet qui m'est apparu comme une évidence. La Maison de l'Ukraine est un projet virtuel, hautement symbolique, qui évoque le drame d'un pays que j'affectionne tout particulièrement. La Maison de l'Ukraine est une perspective positive de l'avenir. »

**JEAN-MICHEL WILMOTTE**

Architecte, président de Wilmotte & Associés

« La Région Île-de-France est un partenaire pérenne de la Cité internationale. En 2022, elle s'est mobilisée en adoptant notamment 2 mesures d'urgence en faveur des étudiants et chercheurs impactés par la guerre en Ukraine. Elle a ainsi mis en place un fonds d'aides d'urgence de 139 600 € en faveur des étudiants inscrits dans un établissement francilien (9 universités ou regroupements universitaires mobilisés). D'autre part, elle a contribué à la création de la Maison virtuelle de l'Ukraine en participant à hauteur de 165 500 € au programme d'accueil de soutien, et d'hébergement d'urgence initié par la Cité internationale. Ces 2 actions ont permis d'apporter une aide matérielle à des étudiants et chercheurs de nationalité ukrainienne, russe, biélorusse, et d'autres nationalités qui étudiaient et travaillaient en Ukraine et qui ont dû s'exiler en Île-de-France. »



**ILS PARLENT  
DE NOUS...**



**OTHMAN NASROU**

Vice-président de la Région Île-de-France chargé de la Jeunesse, de la Promesse républicaine, de l'Orientation et de l'Insertion professionnelle, de l'Enseignement supérieur et de la Recherche



**IRYNA CHEMEYNSKA**

Doctorante ukrainienne, résidente à la Résidence André Honnorat

« Je suis arrivée en France pour suivre un master en technologies et sciences spatiales à l'Observatoire de Paris et je suis à présent doctorante à l'Institut d'astrophysique de Paris. Sur le campus, nous avons organisé un centre de collecte et d'urgence pour les étudiants déplacés. Notre équipe est composée d'Ukrainiens, mais aussi de nombreux étudiants et chercheurs internationaux, prêts à aider. Grâce à la Cité internationale, nous nous sentons soutenus en tant qu'Ukrainiens. Tout le monde se montre solidaire et ce n'est qu'ensemble que nous pourrons changer le monde en mieux. »



## UNE MAISON VIRTUELLE POUR UN ACCUEIL BIEN RÉEL

Pour porter le projet de la Maison de l'Ukraine, l'agence Wilmotte & Associés a imaginé un pavillon, réminiscence de l'architecture constructiviste, dont les volumes et les matériaux rappellent le drapeau ukrainien. Cette œuvre numérique est aussi une façon de mettre en avant l'art et la culture comme réponse au fracas et aux destructions de la guerre. Trois œuvres ont été dessinées : la façade de la maison, une chambre et un espace collectif avec un piano.

LA MAISON DE L'UKRAINE À BÉNÉFICIE DU SOUTIEN DE :



Maison des Étudiants Suédois  
Cité internationale universitaire de Paris





En novembre, la Cité internationale a célébré une nouvelle promotion de résidents méritants à l'occasion de son cocktail des boursiers.



## Développer la solidarité

La Cité internationale s'efforce d'apporter un accompagnement aux résidents qui en ont besoin. Aux côtés de ses partenaires et mécènes, elle développe des programmes de bourses pour soutenir les talents de demain et propose à travers son relais social international des aides dédiées aux plus fragiles.

## LA 12<sup>E</sup> PROMOTION DE BOURSIERS

**A**fin d'accompagner ses résidents, la Cité internationale a développé un programme de bourses financées grâce au mécénat de grandes entreprises et de donateurs individuels. En 2022, 61 résidents en ont bénéficié. Ces bourses qui permettent de prendre en charge la totalité ou la moitié du loyer des étudiants sont octroyées par les mécènes sur des critères de mérite, d'implication étudiante et, pour certaines d'entre elles, de précarité. En 2022, BNP Paribas Real Estate qui soutient ce programme depuis 10 ans, a renouvelé son partenariat pour 3 ans. En octobre, une cérémonie a dressé un bilan des actions menées en présence de boursiers et mentors de diverses promotions.

## L'ACCUEIL DES ÉTUDIANTS RÉFUGIÉS

La Cité internationale, qui a une longue tradition d'accueil des étudiants réfugiés, a noué plusieurs partenariats pour favoriser l'accueil et l'accompagnement de ces publics en exil. En mars, un accord a été conclu avec l'association Pierre Claver, spécialisée dans l'accompagnement et l'insertion des réfugiés et demandeurs d'asile qui pourront participer aux séances de foot organisées par le service des sports du campus. En septembre, la Fondation BNP

Paribas a renouvelé sa convention de partenariat pour soutenir 6 étudiants réfugiés par an pendant trois ans. Un partenariat a également été conclu avec l'association Gondishapour pour l'accueil d'artistes internationaux. Pendant trois mois, les lauréats de cette bourse ont été accueillis dans des conditions propices à la création artistique, avec un accès privilégié aux studios de musique du campus.

« Ce programme n'est pas uniquement la traduction concrète d'un don d'argent mais aussi le fait de créer des passerelles et des liens chaleureux. C'est un partage immatériel. »

### TALINE PATCHANIAN

Déléguée de la promotion 2022-2023 des boursiers, résidente à la Maison des étudiants de la francophonie



ILS PARLENT  
DE NOUS...



**CYRILLE BOLLORÉ**  
Président du Groupe Bolloré

« Pour lutter contre une précarité étudiante de plus en plus galopante en France et en Europe, un nouveau programme de bourses baptisé *Room For Success* a été lancé en 2022. Co-créé avec la Cité internationale universitaire de Paris et financé par le groupe Bolloré à hauteur de 170 000 euros de 2022 à 2024, ce programme offre des bourses à une vingtaine d'étudiants par an qui rencontrent d'importantes difficultés révélées par une évaluation sociale. Ces bourses garantissent un accès au logement au sein de la Cité internationale et un accompagnement particulier à ces étudiants ou chercheurs afin de surmonter ces étapes de vie difficiles. »

## UN NOUVEAU PROGRAMME : BOURSES ROOM FOR SUCCESS

Pour lutter contre la précarité étudiante, un nouveau programme de bourses baptisé *Room For Success* a été lancé 2022. Financées par le groupe Bolloré à hauteur de 170 000 euros de 2022 à 2024, ces bourses sont accessibles à une vingtaine d'étudiants les plus en difficultés après une évaluation sociale. Elles apportent une réponse ciblée à des étudiants ou chercheurs confrontés à des difficultés tout en offrant un accompagnement pour sortir de cette mauvaise passe.

## FACILITER L'ACCÈS AU SPORT

En octobre, la Cité internationale et la fondation d'entreprise du groupe Ramsay Santé ont inauguré une plateforme de cross-fit gratuite et accessible à tous les étudiants. Située à proximité du terrain de rugby dans le parc ouest, elle permet aux étudiants de faire du sport quand ils le souhaitent. Ce partenariat permet également

à 200 résidents en situation difficile d'accéder à l'offre sportive du campus grâce au financement d'abonnements sportifs.

## ACCOMPAGNER LES PLUS FRAGILES

La Cité internationale propose un dispositif pour les résidents en difficulté : le relais social international (RSI), centré sur l'aide et le soutien aux résidents qui rencontrent des difficultés sur le plan social ou psychologique. 900 résidents ont été accompagnés en 2022, principalement pour des difficultés financières, d'accès aux soins et aux droits. Les services proposés se sont enrichis. Ainsi, l'antenne médicale propose depuis mars des vacances supplémentaires dont une de psychiatrie et l'équipe du relais a été renforcée avec la création d'un poste de psychologue. Des actions de prévention sont menées avec des partenaires du secteur médico-social. Ce fut le cas en novembre avec une opération *Mois sans tabac* proposée par le Centre de santé du square de la Mutualité.



« Nous avons célébré la dixième année de partenariat avec la Cité internationale et renouvelons notre soutien pour les trois prochaines années. Sélectionnés par nos soins sur dossier, les étudiants que nous choisissons étudient des disciplines liées aux métiers du monde de la construction et de l'immobilier. Nous sommes convaincus de l'efficacité des actions de parrainage et de mécénat pour former les futurs professionnels de nos métiers dans l'objectif d'une ville plus durable et inclusive. »

### THIERRY LAROUÉ-PONT

Chief executive officer de BNP Paribas Real Estate





## Promouvoir la diversité et l'inclusion

Depuis 1925, la Cité internationale réunit des résidents d'horizons géographiques et culturels différents autour de valeurs communes. Forte de ses valeurs partagées de tolérance et de respect mutuel, elle s'est engagée à lutter contre toute forme de discrimination, de harcèlement et de violences sexuelles ou sexistes. L'inclusion des personnes à mobilité réduite est également une priorité qui s'est incarnée dans les chantiers d'accessibilité et une sensibilisation au handicap des gestionnaires des ressources humaines.

## LUTTER CONTRE LES VIOLENCES SEXUELLES ET SEXISTES :

**E**n 2022, tous les acteurs du campus, résidents, alumni, salariés et directeurs de maisons, se sont mobilisés pour mettre en œuvre une politique d'information et de prise en charge des violences sexuelles et sexistes. Une campagne de sensibilisation à destination des résidents a été déployée en février par la direction de la communication. Elle a abordé différents thèmes, comme le consentement, les agressions sexuelles, la discrimination ou encore le cyber-harcèlement. Pour accompagner les victimes, un dispositif de signalement et de traitement des cas de violences a été élaboré et mis en place en début d'année. Ce dispositif s'appuie sur une adresse mail unique, créée pour recueillir les signalements de victimes et gérée par la référente Égalité Aurore Legay-Juy, directrice des affaires juridiques et des achats de la fondation nationale. Pour accompagner la mise en place du protocole de signalement, une vidéo de présentation, réalisée avec des résidents, a été diffusée à l'ensemble des étudiants et chercheurs du campus. Des ateliers de sensibilisation autour des violences sexuelles et sexistes ont également été animés par l'Observatoire étudiant des violences sexuelles et sexistes dans l'enseignement supérieur.



Sept affiches bilingues aux messages impactants ont été diffusées dans les maisons pour sensibiliser les résidents aux violences sexuelles et sexistes, aux harcèlements et aux discriminations.



**ILS PARLENT DE NOUS...**



**FRANCE MAINVILLE**

Directrice de la Maison des étudiants canadiens

« Un groupe de travail de la conférence des directeurs de maisons a travaillé sur un plan d'actions de prévention et de traitement des violences sexistes et sexuelles. Un dispositif de signalement et de traitement des cas de violences a été élaboré et mis en place en début d'année. Parallèlement, des formations ont été dispensées aux personnels en contact direct avec les résidents pour mieux appréhender ces questions et professionnaliser l'accompagnement des victimes. Pour prolonger cet engagement, une charte des valeurs et du vivre ensemble a été rédigée au sein d'un groupe de travail des directeurs de maisons. Une vidéo sur le consentement réalisée avec des résidents est également en cours de préparation. »

## UNE CHARTE DES VALEURS

Pour renforcer et prolonger ces actions dans le temps, une charte des valeurs et du vivre ensemble à destination des résidents a été élaborée au sein d'un groupe de travail réunissant des directeurs de maison. Elle énonce un socle de valeurs sur lesquelles s'appuyer pour mieux vivre ensemble et partager notre humanité commune dans le respect de la diversité.

## UNE ACCESSIBILITÉ RENFORCÉE

En 2022, une importante phase de travaux d'accessibilité inscrits dans un agenda d'accessibilité programmée (Ad'AP), s'est achevée. La mise en conformité d'espaces recevant du public (ERP) a été réalisée avec le soutien financier du ministère de l'Enseignement supérieur et de la Recherche et du Contrat de plan État-Région (CPER). Elle a concerné la Maison internationale, « l'Espace sud » et cinq maisons. Les aménagements réalisés permettent de faciliter les déplacements et l'accès aux différents espaces : mise en place d'élévateurs, de rampes d'accès et de dispositifs d'éclairage intégrés dans les serrureries et les mains-courantes. Des aménagements ont également été réalisés aux entrées du parc avec l'installation de dispositifs d'accès équipés de barrières sélectives qui permettent le passage d'un fauteuil roulant ou d'un vélo.



Pour renforcer son accessibilité, « l'Espace sud » qui abrite la direction des sports et des espaces sportifs a été doté d'une rampe d'accès. Des dispositifs d'éclairage ont été intégrés dans les serrureries et les mains-courantes.

## SENSIBILISER AU HANDICAP ET FAVORISER L'INCLUSION

La prise en compte du handicap est également une préoccupation de la direction des ressources humaines qui œuvre pour un changement de regard et une meilleure inclusion des salariés en situation de handicap. Afin de déconstruire les stéréotypes et de lever les préjugés autour du handicap, un programme de sensibilisation a été proposé tout au long de l'année aux salariés. Le 17 novembre, plusieurs personnes en situation de handicap ont été accueillies pour la 5<sup>e</sup> édition du Duoday pour découvrir un métier aux côtés d'un salarié volontaire. Enfin, au sein de la fondation nationale, deux référents handicap accompagnent et orientent les salariés en toute confidentialité. En octobre, une formation leur a été dispensée.

En mars, dans le cadre de la présidence française de l'Union européenne, une table ronde sur l'inclusion et la mobilité a été organisée à la Cité internationale. Organisée par la chancellerie des universités de Paris, cette table ronde a réuni Isabelle Bryon, déléguée ministérielle à l'inclusion scolaire et représentante française à l'agence européenne pour l'inclusion scolaire, des experts internationaux, des présidents d'associations, des enseignants et des élèves pour échanger autour de ce sujet.

« La particularité du patrimoine de la Cité internationale, bientôt centenaire et comptant plusieurs maisons classées ou inscrites aux Monuments historiques, constitue un véritable défi pour les équipes chargées des travaux d'accessibilité ! Les interventions pour modifier les accès sont les plus fines possibles afin de ne pas altérer l'identité architecturale d'origine des bâtiments. »

**VINCENT MALLARD**  
Directeur du patrimoine



En 2022, les équipes du domaine ont lancé deux nouveaux projets de végétalisation aux abords de la Maison de Norvège et de la Maison du Portugal-André de Gouveia pour renforcer les corridors écologiques existants et favoriser les nombreux pollinisateurs et oiseaux.



## Construire un monde soutenable

La Cité internationale permet aux jeunes talents qu'elle héberge d'être à l'avant-poste de la lutte contre le dérèglement climatique. Pour agir pour la transition écologique, elle soutient l'économie collaborative et circulaire, joue un rôle de pionnier pour favoriser la biodiversité à Paris, contribue à la sensibilisation de ses publics et agit pour réduire son empreinte carbone.

### CHIFFRES

**EN 2022,**  
**76 TONNES DE VÊTEMENTS, 81 TONNES DE DÉCHETS**  
**VERTS ET 52 TONNES DE DÉCHETS (PAPIERS, MEUBLES,**  
**MATELAS, LAMPES, AMPOULES, PILES, HUILES USAGÉES,**  
**CARTOUCHES...) ONT ÉTÉ RECUEILLIS ET VALORISÉS.**

## FAVORISER LA BIODIVERSITÉ

Le parc de la Cité internationale est un exceptionnel patrimoine paysager de 34 hectares qui favorise l'épanouissement d'une biodiversité importante dans Paris intra-muros. Pour optimiser le tri des déchets dans le parc, 32 abris bacs de tri ont été installés grâce à un partenariat noué avec la Ville de Paris et Citeo. Démarrée en 2019, leur installation s'est achevée en mai 2022.

## ADOPTION D'UN PLAN DE SOBRIÉTÉ

Face à l'accélération du dérèglement climatique et à la hausse des prix de l'énergie, la Cité internationale a mis en place un plan de sobriété énergétique en s'appuyant sur les recommandations gouvernementales. Adopté en octobre, il associe éco-gestes et transitions plus larges. Cette démarche s'inscrit dans une réflexion plus globale sur la sobriété comme levier de transition écologique.



À l'occasion du lancement de son plan de sobriété, la Cité internationale a invité Camille Étienne, militante pour la justice sociale et climatique, pour un échange avec des étudiants et chercheurs autour de l'urgence climatique.

## LE PREMIER LIEU DE TOURNAGES ADHÉRENT D'ECOPROD

Premier lieu de tournages à décors multiples en Île-de-France, la Cité internationale est devenue le premier lieu de tournages adhérent d'Ecoprod. L'objectif de ce groupement est de contribuer à des productions audiovisuelles et cinématographiques respectueuses de l'environnement. Par cette adhésion, la Cité internationale s'est engagée à faciliter l'adoption de méthodes de travail et de création vertueuses et à promouvoir les bonnes pratiques auprès des productions.

## SENSIBILISER AUX ENJEUX CLIMATIQUES

La Cité internationale participe à élever les consciences en sensibilisant ses publics aux enjeux climatiques et en favorisant les comportements éco-responsables. En novembre, 6 résidents ont participé à un atelier de l'association *La Fresque du climat* qui permet, par un travail de co-construction, de mieux appréhender les différents facteurs qui engendrent le réchauffement climatique. En juin, l'exposition *L'océan c'est vivant*, installée sur les grilles du boulevard Jourdan, était consacrée à la beauté et à la nécessaire protection des océans. Organisée par l'Institut de l'Océan de Sorbonne université, en partenariat avec la Ville de Paris, dans le cadre de Saison France Portugal 2022, l'exposition a suscité l'émerveillement et une prise de conscience de l'impact des activités humaines en mer. De mai à novembre, la 5<sup>e</sup> édition du Festival *Jardins du monde en mouvement*, soutenu en mécénat de la Caisse des dépôts, a présenté quatre jardins éphémères conçus par de jeunes créateurs issus d'horizons multiples. Nichés à l'abri des arbres, ces jardins invitaient à explorer un pan de la culture lao, les carrières parisiennes, la culture sous serre des melons ou encore les montagnes intérieures. À l'automne, la Maison de Norvège a présenté *La conscience de l'eau*, exposition franco-norvégienne, organisée avec le soutien de l'ambassade de Norvège. Les propositions de la française Maud Louvrier Clerc et du norvégien Rune Guneriussen invitaient à la rêverie tout en éveillant les consciences.



## LES BIENFAITS DES ARBRES

En septembre, dans le cadre de la Semaine du développement durable et de la Fête des Jardins, la Cité internationale a organisé une série d'événements dédiés aux arbres. Une conférence-débat organisée conjointement avec la Ville de Paris a posé la question du rôle des arbres pour redessiner le paysage. La Maison internationale a accueilli les peintures d'Amalia Laurent sous le titre *Les parcelles rompues d'un bois* et une visite guidée Arbres et santé a été proposée au public.



E-FRANCE

# B

## UN LIEU HUMANISTE D'OUVERTURE AU MONDE

**L**a Cité internationale dispose d'un environnement propice à la création et au rayonnement des arts et de la culture. Après deux années rythmées par les confinements et la distanciation sociale, la vie culturelle a retrouvé une grande

vitalité créative. Portées par la fondation nationale, les résidents et les 43 maisons du campus, les productions intellectuelles et artistiques ont offert une programmation foisonnante et éclectique qui a su réunir un large public.



## Des résidents engagés

À travers leurs initiatives, les résidents font vivre au quotidien les valeurs de la Cité internationale. Engagés sur les grands enjeux sociétaux contemporains, ils créent des projets collaboratifs, artistiques ou solidaires qui ont un impact et organisent des débats et manifestations qui chaque année rythment la vie du campus.



## PARTICIPER À LA VIE DU CAMPUS

Chaque maison est dotée d'un comité des résidents qui joue un rôle essentiel dans l'animation et la gestion de la vie quotidienne. Dans chaque maison, ce comité, élu en début d'année, porte les initiatives résidentes à l'échelle de la maison et du campus. En 2022, un programme annuel a été mis en place pour que le Bureau des résidents puisse soutenir des événements repères inscrits dans la durée. Nouveauté cette année, un marché de Noël a fédéré une quinzaine de stands de maisons différentes avec des spécialités culinaires mais aussi des produits d'artisanat réalisés par des résidents. En mai, la Fête de la Cité, évènement emblématique de la vie du campus, a pu à nouveau se dérouler après deux années de crise sanitaire.

## SOUTENIR LES PROJETS RÉSIDENTS

Pour permettre aux résidents de concrétiser leurs projets artistiques, citoyens et sportifs, la Cité internationale lance deux fois par an un appel à projets. Il permet aux projets sélectionnés de bénéficier d'une aide financière à travers le Fonds des initiatives résidentes (FIR). Parmi les projets sélectionnés en 2022, *Réinventer demain* a proposé deux jours de réflexion et d'engagement sur le monde et son avenir. Les 6 et 7 mai 2022, des tables rondes, projections, ateliers, dégustations, conférences et concerts se sont déroulés à la Fondation Victor Lyon, à la Fondation Hellénique, à la Maison internationale et à la Maison Heinrich Heine. La rencontre avec une militante du mouvement féministe d'origine ukrainienne FEMEN a été l'un des temps forts du programme. Le FIR a également soutenu un projet d'atelier de photographie argentine, inspiré de la vie et de l'œuvre de Sebastião Salgado, ancien résident du campus. Ce projet a donné lieu à *Lumières de Cité U*, une exposition de photos

réunissant les œuvres de 14 résidents à la Fondation Biermans-Lapôte au cours de l'été. *Nohabla*, un autre projet soutenu en 2022 a permis aux résidents de se rencontrer une fois par semaine dans une maison différente afin de découvrir et de parler différentes langues. Le FIR soutient également des projets qui se sont installés dans le temps comme le *Jardin du Monde*, jardin participatif, le *Vélo Volant*, atelier de réparation et de prêt de vélo ou *Cité Souk*, une initiative anti-gaspi.

## CITÉ ALUMNI : UN RÉSEAU EN DÉVELOPPEMENT

En 2022, la Cité internationale a encouragé les alumni à participer pleinement à ses missions en tant que partenaires, ambassadeurs, mécènes et bénévoles. L'Alumni Day, organisé pendant la Fête de la Cité avec le concours des maisons, a rassemblé près de 150 alumni. Afin de fédérer cette communauté, un processus d'internationalisation du réseau a démarré, avec la création, en mars 2022, de la première antenne Cité Alumni en Roumanie. Le développement de l'axe « engagement » a également compté parmi les priorités de l'année 2022. Un partenariat, avec l'association Gondishapour, créée par deux alumni, a permis d'accueillir 3 artistes internationaux en résidence estivale sur le campus dans un cadre favorable à la création artistique. Ces futurs alumni à haut potentiel contribueront au rayonnement de la Cité internationale et du réseau Cité Alumni à travers le monde.



La Cité internationale a accueilli pendant l'été 2022 quatre artistes internationaux en résidence en partenariat avec l'association Gondishapour dans le cadre de la bourse Habib Shariff.



### CHIFFRE

# 6 150

ALUMNI ACTIFS SUR LE PORTAIL  
ALUMNI.CIUP.FR



50

De jardin en jardin, d'arbre en arbre, le public était invité à découvrir le parc du campus à travers une déambulation poétique et artistique au cœur de l'été parisien. Cette évasion sensible, proposée par le Centre national édition art image (CNEAI), a invité 9 artistes qui ont imaginé des performances et des actions pluridisciplinaires pour faire vivre aux visiteurs des expériences artistiques, aussi bien visuelles, sonores, littéraires que scientifiques...



## Un laboratoire d'idées et de créations

La Cité internationale continue à être un espace de débat où se réfléchissent des solutions aux enjeux du monde contemporain. Les manifestations que les maisons organisent sont l'occasion de faire intervenir des personnalités, du monde universitaire, politique et médiatique et de faire essaimer les valeurs de la Cité internationale. Celle-ci occupe également une place singulière dans le paysage culturel parisien. Les projets artistiques et collaboratifs foisonnent sur le campus. En 2022, à l'aube de son centenaire, elle a souhaité aller plus loin en faisant du campus un nouveau laboratoire culturel et artistique.

## UN FLORILÈGE D'ÉVÉNEMENTS DANS LES MAISONS

Les 43 maisons du campus sont d'importants lieux d'accueil et de diffusion de productions intellectuelles, artistiques et universitaires. Porteuses de l'identité des pays qu'elles représentent, elles proposent une programmation variée : expositions, spectacles, concerts, conférences. Elles bâtissent des programmations communes comme le festival *Jazz à la Cité* qui a attiré un large public pour sa 12<sup>e</sup> édition en octobre. 17 maisons se sont associées pour présenter 18 concerts qui ont mis en valeur des noms internationalement reconnus de la scène jazz. Ce fut également le cas pour de la première édition des *Nuits de la poésie*, la *Saison France-Portugal* qui a proposé plus de 60 événements entre février et octobre 2022 et le *mois de la photo* qui a réuni 4 maisons : la Fondation suisse, le Collège néerlandais, la Maison Heinrich Heine et la Maison du Maroc.



Dialogue jazz au piano avec François Couturier et José Inácio pour la soirée de lancement de la saison France-Portugal.

## DÉVELOPPER LES RÉSIDENCES D'ARTISTES

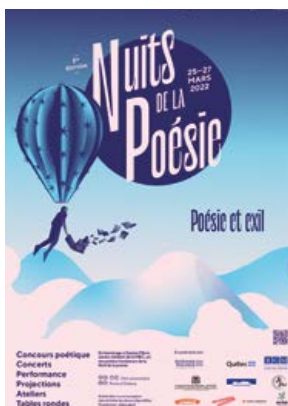
La Maison des étudiants de la francophonie, grâce au soutien de la Région Île-de-France, a accueilli la romancière Isabelle Sorente en résidence. De janvier à juillet 2022, Isabelle Sorente a proposé une exploration littéraire à travers des master classes, des ateliers de lecture et d'écriture sur le thème *Ces autres que nous sommes*. D'autres moments sont nés de ces rencontres comme un concours de poésie sur le thème des sorcières, organisé en lien avec la bibliothèque et un atelier de slam à l'occasion des *Nuits de la poésie*. Une soirée de clôture a donné lieu à une restitution des travaux et des lectures de textes réalisés durant cette résidence.

« Accueillir Isabelle Sorente à la Maison des étudiants de la francophonie fait sens, non seulement parce qu'il a été question de langue française, d'écriture, de littérature, mais aussi parce que la Cité internationale reflète, par sa vocation multiculturelle, ces résonances, ces attirances, que l'étrangeté de l'autre exerce sur nous. »

**SOPHIE NORDMANN**

Directrice de la Maison des étudiants de la francophonie

51



## LES NUITS DE LA POÉSIE

Du 25 au 27 mars 2022, la Cité internationale a invité le public à découvrir des poètes classiques et émergents au travers de performances poétiques et musicales, d'ateliers d'écriture, de slam, de projections, de rencontres et d'une scène ouverte. Organisée par la Maison des étudiants canadiens en partenariat avec la Maison du Portugal-André de Gouveia, la Maison de Tunisie, la Maison des étudiants de la francophonie, la Fondation Lucien Paye et le Fonds des initiatives résidentes, cette première édition était placée sous le signe de l'exil. La première édition des *Nuits de la poésie* a été placée sous l'égide de la poétesse canadienne Nora Atalla.

ILS PARLENT  
DE NOUS...**ANNA KEITEMEIER**Résidente de la Fondation  
suisse, doctorante  
en architecture

« La Cité internationale est un lieu unique au monde. Ici, des personnes très engagées venant des quatre coins du monde se croisent et des projets très stimulants questionnant les grands enjeux contemporains naissent. Le Fonds des initiatives résidentes (FIR) m'a permis de contribuer à cette dynamique. Forts du constat que l'humanité se trouve à un croisement dans son histoire, nous avons organisé, *Réinventer demain*, un week-end de manifestations intellectuelles et culturelles portant sur l'invasion russe en Ukraine et l'intelligence artificielle. De plus, j'ai fondé avec d'autres jeunes chercheurs en architecture le collectif *Territoires d'image* au sein duquel nous questionnons les liens entre les productions artistiques et scientifiques. De cette collaboration sont nés des ateliers participatifs ainsi que des expositions sur le campus. »

« La Maison du Portugal a proposé en 2022 une centaine d'activités, dont 64 dans le cadre de la *Saison France Portugal*, en partenariat avec les Maisons de l'Île-de-France, de la francophonie, la Fondation Victor Lyon et le Théâtre de la Cité. Six rencontres autour de l'avenir durable ont réuni des députés européens. Nous avons accueilli des expositions comme *La terre comme événement* de Romy Castro ou *L'Océan est vivant* d'Olivier Adam. Une trentaine de concerts aux sonorités éclectiques se sont succédé : jazz, musique médiévale et traditionnelle, répertoire portugais pour piano. Trois colloques et quatre séminaires ont approfondi les échanges universitaires entre les deux pays, dans cette Maison considérée comme le quartier général de la Saison. »

**ANA PAIXAO**Directrice de la Maison  
du Portugal-André  
de Gouveia

## ENCOURAGER LA CRÉATION

Un programme d'art contemporain inclusif est mis en œuvre à la Cité internationale par le Centre national édition art image (CNEAI=), hébergé sur le campus depuis 2021. Un club de résidents amateurs d'art réunit étudiants et chercheurs de toutes disciplines lors de rencontres et d'évènements parisiens. À l'affût de tout ce qui renouvelle la création artistique, le Théâtre de la Cité a également organisé plusieurs projets participatifs pour les résidents au cours de l'année.

## DES EXPOSITIONS SUR LES GRILLES

En 2022, de nouveaux partenariats ont permis de proposer trois nouvelles expositions sur les grilles du boulevard Jourdan. Destinées aux résidents de la Cité internationale mais aussi au grand public, ces expositions ont tour à tour sensibilisé à la protection des océans avec Sorbonne université, aux valeurs du sport avec la Casden ou à la vie dans les chambres du campus avec l'artiste Corinna Kranig. Quatre maisons ont également participé au *Mois de la photo du 14<sup>e</sup> arrondissement de Paris*.



L'exposition *La conscience de l'eau* a abordé la thématique de l'eau à travers le spectre artistique.



## SI LOIN, SI PROCHE

Avec l'essentiel dans la valise, les étudiants du monde entier sont nombreux à quitter chaque année leur domicile pour rejoindre Paris. Ils trouvent un *chez soi* temporaire à la Cité internationale. Leurs chambres deviennent lieux de refuge, d'études et de rassemblement, mais aussi de solitude et de nostalgie. Les photographies de l'exposition *Si loin, Si proche* réalisées par Corinna Kranig ont été prises dans plusieurs maisons de la Cité internationale et exposées sur les grilles. À chaque entrevue, les étudiants ou chercheurs photographiés ont choisi un objet qui symbolise leur départ.

## DE NOUVEAUX SERVICES NUMÉRIQUES POUR LE GRAND PUBLIC

En janvier, le nouveau site internet ciup.fr a été mis en ligne. Entièrement renouvelé sur le plan technique et repensé en termes d'usages, d'organisation de l'information et d'iconographie, il offrira en 2023 de nouvelles fonctionnalités : le don en ligne, une boutique de produits siglés et une billetterie pour réserver des événements sur l'agenda Citescope. Le campus s'est aussi découvert à travers une première série de podcasts produits par la Cité internationale. Lancée en octobre, *En immersion* permet de partager et de révéler les secrets du campus et de partir à la découverte de ses acteurs. Quatre épisodes sont déjà disponibles sur les plateformes d'écoute. Ils permettent de découvrir le parc, le secret des chambres, un atelier d'écriture et l'engagement des résidents.



La Poste a émis un timbre sur la Cité internationale à l'occasion des 100 ans de la Fédération Française des associations philatéliques.



À l'approche des Jeux olympiques et paralympiques de Paris 2024, l'exposition *Histoire, sport & citoyenneté* de la Casden a mis en lumière 30 destins exceptionnels liés à 30 olympiades de 1896 à nos jours. Dans chaque cas, un engagement humain est devenu le symbole d'une valeur forte et permet de mieux comprendre un moment historique.

# Florilège des manifestations organisées par les maisons

## MAISON HEINRICH HEINE

→ Dans le cadre de la Journée internationale des droits des femmes, la maison a proposé une conférence-débat sur le thème *Être une femme et artiste ?* Une histoire complexe sur la manière dont certaines femmes ont réussi à imposer leur légitimité d'artiste.

## MAISON DES ÉTUDIANTS CANADIENS

→ Dans le cadre de son 95<sup>e</sup> anniversaire, la maison a présenté l'exposition collective *Là où les mondes s'engendrent*.

## MAISON DES ÉTUDIANTS SUÉDOIS

→ Clark meets nilsson : le pianiste suédois Mattias Nilsson et la chanteuse américaine Sharón Clark ont proposé un concert jazz inoubliable.

## MAISON DE L'ARGENTINE

→ L'exposition *De l'origine du paysage* de l'artiste argentine Alexandra Verga a abordé la question Comment peindre un paysage en temps de confinement ?

## MAISON DE L'ÎLE-DE-FRANCE

→ La conférence *Greenwashing* a présenté les formes et les fonctions du greenwashing à partir des synthèses thématiques proposées par une trentaine de scientifiques.

→ La maison a proposé le cycle *Impromptissimo* : une série de concerts dédiés à la musique improvisée.

## MAISON DU MEXIQUE

→ En collaboration avec le Centre d'étude mexicains UNAM-France, la maison a invité le public à la projection du Festival du cinéma de l'École nationale des arts cinématographiques (ENAC). Cette 25<sup>e</sup> édition a présenté une grande diversité de visions et d'idées, représentatives des préoccupations d'une nouvelle génération de cinéastes.



Organisée pour célébrer les 90 ans de la Maison des étudiants de l'Asie du Sud-Est, l'exposition *fleuves et rivières de l'Asie du Sud-Est* a présenté des photographies de l'École française d'Extrême-Orient illustrant les rapports étroits qu'entretenaient, et entretiennent toujours, les populations locales avec les grands fleuves et rivières de la région.



Pour la première édition d'Art-Hop-Polis de la saison culturelle 2022-23, la Fondation des États-Unis a proposé une rétrospective de l'artiste Bertille de Baudinière, résidente entre 1983 et 1985. Une *Histoire de Terre* a rassemblé trois séries d'œuvres – Green, Blue et Red Earth – qui mettent en avant des compositions travaillées par la terre, sublimant les couleurs qui en découlent.



Une cérémonie de remise des médailles du travail organisée le 19 avril à la Fondation Deutsch de la Meurthe a mis à l'honneur les salariés médaillés.



## Des salariés mobilisés

L'année 2022 a été marquée par la fin du protocole sanitaire en entreprise. La direction des ressources humaines s'est attachée à développer les compétences des salariés à travers un plan de formation renforcé. De nouveaux moments d'échanges et de rencontres ont permis de renforcer la communication interne.

### CHIFFRES

**251**  
SALARIÉS.

**50%**  
D'HOMMES ET  
50% DE FEMMES.

**2 976**  
BULLETINS DE  
PAIE ÉDITÉS.

**45 ANS**  
ÂGE MOYEN.



## UNE GESTION DU PERSONNEL DYNAMIQUE

**P**our accompagner des besoins de recrutement croissants dans le secteur de l'hébergement, un job dating s'est tenu le 14 juin à la Maison internationale. Plusieurs candidats ont été reçus par la direction des ressources humaines afin de pourvoir plusieurs postes au sein de la direction de l'hébergement : chargés d'accueil, responsables de réservation et ouvriers de maintenance. 20 personnes ont ainsi été reçues et la moitié a été recrutée en CDI ou en jobs d'été pour renforcer les équipes. Afin d'assurer la professionnalisation de ses collaborateurs, la direction des ressources humaines a proposé des formations ciblées au personnel. 68 salariés ont pu être formés (1 238 heures de formation).

## UN DIALOGUE SOCIAL CONSTRUCTIF

La direction des ressources humaines et les partenaires sociaux ont gardé la volonté commune de maintenir un dialogue social constructif et durable. Deux accords d'entreprise ont été signés avec tous les délégués syndicaux. Un avenant pour l'accord de télétravail signé en 2020 a permis d'augmenter les jours de télétravail et d'offrir plus de souplesse aux collaborateurs éligibles. Deux jours de congés payés supplémentaires sont également attribués aux salariés porteurs d'une reconnaissance de la qualité de travailleur handicapé. Les négociations annuelles obligatoires (NAO) ont abouti à plusieurs avancées : l'augmentation du budget de formation, la prise en charge des repas de services, la création d'un fonds de solidarité pour les salariés en longue maladie et l'augmentation de la prise en charge auprès des points de restauration du campus.

## DES SALARIÉS MOBILISÉS

De nouveaux moments d'échanges et de rencontres ont permis de renforcer la communication interne. Des cafés participatifs organisés par les ressources humaines ont réuni les salariés qui désiraient porter un projet pour

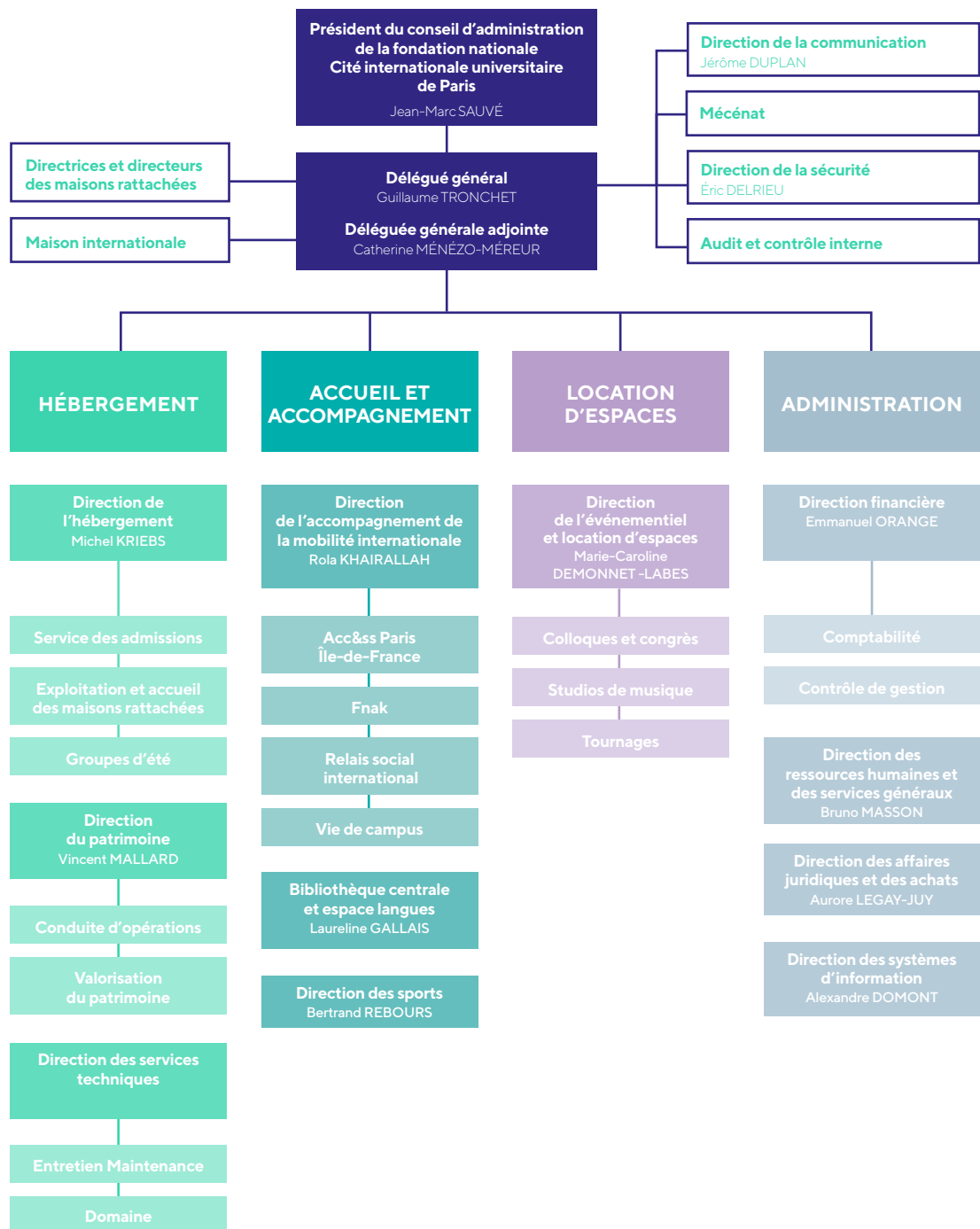


Le jardin partagé des résidents s'est ouvert aux salariés volontaires.

la fondation (améliorer le fonctionnement de l'organisation, favoriser les échanges entre collaborateurs à travers l'organisation d'événements sportifs ou culturels, renforcer le rayonnement de la fondation nationale ou encore proposer des solutions face à des dysfonctionnements). Le jardin partagé des résidents s'est ouvert aux salariés volontaires et une série de rendez-vous, animés par une paysagiste, a permis d'aborder différentes thématiques autour du jardin et de la biodiversité. Plusieurs conférences et webinaires ont été proposés au cours de l'année 2022 pour informer et sensibiliser les collaborateurs autour de différentes thématiques (prendre soin de soi, combattre les mauvaises habitudes alimentaires, rappel des bonnes pratiques des visioconférences...). En mai 2022, plusieurs ateliers et conférences ont été proposés pour la semaine de la qualité de vie au travail : conférence digital detox, atelier « ma lunch box idéale », escape game sur le thème du développement durable, conférence et atelier sur l'aromathérapie et le sommeil.



En janvier, Christophe Kerrero, recteur de la région académique d'Île-de-France, recteur de l'académie de Paris, chancelier des universités de Paris et d'Île-de-France a décoré quatre membres de la cité internationale des insignes de l'Ordre des Palmes académiques. Ana Paixão, directrice de la Maison du Portugal-André de Gouveia et Aurore Legay-Juy, directrice des affaires juridiques et des achats, ont reçu les insignes de chevalier de l'Ordre des Palmes académiques. Roberto Giaccone, directeur de la Maison de l'Italie et Vincent Mallard, directeur du patrimoine, ont été décorés des insignes d'officier de l'Ordre des Palmes académiques.

ORGANIGRAMME AU 1<sup>ER</sup> JUIN 2023



# Une gouvernance fédérative

## UNE FONDATION NATIONALE RECONNUE D'UTILITÉ PUBLIQUE

La Cité internationale est caractérisée par une gouvernance fédérative. Une fondation nationale (la fondation nationale de la Cité internationale) assure la coordination d'ensemble et gère les services communs, ainsi que les maisons non rattachées à un pays ou une école. Des fondations spécifiques gèrent les maisons directement rattachées à un pays ou une école. Le conseil d'administration de la fondation nationale comporte 5 représentants du collège des fondations de pays ou d'écoles. Au sein de la fondation nationale, comme des fondations spécifiques, la chancellerie des universités occupe une place particulière, l'ensemble du patrimoine de la Cité internationale étant la propriété des universités de Paris qu'elle représente.

## UNE FONDATION NATIONALE RECONNUE D'UTILITÉ PUBLIQUE

La fondation nationale de la Cité internationale universitaire de Paris, fondation de droit privé, reconnue d'utilité publique par décret du 6 juin 1925, est administrée par un conseil d'administration présidé actuellement par Jean-Marc Sauvé. Dirigée par Guillaume Tronchet, la délégation générale fait appliquer, sous l'autorité du président, les résolutions du conseil d'administration et veille au respect des missions de la Cité internationale, conformément à ses statuts et aux actes de donation. Elle assure la coordination entre les différentes composantes de la Cité internationale ainsi que la direction des services et des maisons dont elle a la responsabilité. Les fondations spécifiques ont la pleine responsabilité du fonctionnement et de la vie de leur maison (budget, admission des résidents, animation), et elles bénéficient des droits et obligations du propriétaire, notamment l'entretien de la maison. Elles sont administrées par un conseil d'administration propre, présidé personnellement, s'agissant des maisons de pays, par l'ambassadeur du pays. Un directeur, choisi par le conseil, a la charge du fonctionnement administratif et financier de la maison.

## LE CONSEIL D'ADMINISTRATION

La Cité internationale est administrée par un conseil d'administration dont le 1<sup>er</sup> vice-président est le recteur de la région académique Île-de-France, recteur de l'académie de Paris, chancelier des universités. Il est composé de représentants des ministères français intéressés (Affaires étrangères, Enseignement supérieur et Recherche, Culture), des universités d'Île-de-France, de la Ville de Paris, des directeurs de maisons et du personnel ; ainsi que de 5 présidents de conseil d'administration de maisons de pays, le plus souvent des ambassadeurs, et de 6 personnalités qualifiées cooptées par les autres membres du conseil d'administration. Des représentants du bureau des résidents sont également membres du conseil d'administration.

## DES INSTANCES DE DIALOGUE

Le collège des représentants de fondations reconnues d'utilité publique et assimilées se réunit une fois par an pour s'informer des projets en cours à la Cité internationale. C'est aussi le lieu où les sensibilités, les préoccupations et les appréciations des différents États peuvent s'exprimer. Une autre instance, la conférence des directeurs, rassemble tous les mois les directeurs de maisons et de services et permet de réunir toutes les entités de la Cité internationale sur des projets communs afin d'animer la vie du campus. En 2022, cette instance a soutenu les projets fédérateurs de la Cité internationale.

## LES DIRECTEURS DE MAISONS

Toutes les maisons sont gérées par des directeurs, en général professeur des universités ou personnel diplomatique des pays qu'ils représentent. Le directeur veille au bon fonctionnement de sa maison mais aussi à l'animation de la vie culturelle. Interlocuteur privilégié des résidents, à la sélection desquels il a participé, il s'assure de leur bonne intégration et veille à la qualité de leur séjour académique et personnel.

## CONSEIL D'ADMINISTRATION AU 1<sup>ER</sup> JUIN 2023

Le conseil d'administration, présidé par Jean-Marc Sauvé, est composé de 25 membres dont 5 constituent le bureau.

### Membres de droit

**Christophe KERRERO**, 1<sup>er</sup> vice-président, recteur de la région académique d'Île-de-France, recteur de l'académie de Paris, chancelier des universités de Paris et d'Île-de-France

**Aurélien LECHEVALLIER**, directeur général de la mondialisation, de la culture, de l'enseignement et du développement international, ministère de l'Europe et des Affaires étrangères

**Anne-Sophie BARTHEZ**, directrice générale de l'Enseignement supérieur et de l'Insertion professionnelle, ministère de l'Enseignement supérieur, de la Recherche et de l'Innovation

**Laurent ROTURIER**, directeur régional des Affaires culturelles d'Île-de-France, ministère de la Culture et de la Communication

**Marie-Christine LEMARDELEY**, adjointe à la maire de Paris, chargée de l'Enseignement supérieur, de la Recherche et de la Vie étudiante, mairie de Paris

**Bénédicte DURAND**, rectrice déléguée pour l'enseignement supérieur, la recherche et l'innovation, région académique Île-de-France

**Annick ALLAIGRE**, présidente de l'université Paris 8 Vincennes Saint-Denis

**El Mouhoub MOUHOUD**, président de l'université Paris Dauphine - PSL

### Présidents de fondations

**Rami ADWAN**, ambassadeur du Liban

**Jae-chul CHOI**, ambassadeur de Corée

**Blanca JIMENEZ**, ambassadrice du Mexique

**François de KERCHOVE d'EXAERDE**, ambassadeur de Belgique

**Dimitrios ZEVELAKIS**, ambassadeur de Grèce

### Membres représentant les directeurs, les résidents et le personnel

**Laurent SCHNEIDER**, président de la conférence des directeurs, directeur de la Maison des élèves ingénieurs des Arts et Métiers

**Bertrand COSSON**, représentant des maisons rattachées, directeur de la Fondation Victor Lyon, de la Résidence Robert Garric et de la Maison de l'Ukraine

**Taline PATCHANIAN**, secrétaire du bureau des résidents, Maison des étudiants de la francophonie

**Gabriel CAVALHEIRO ENESCU**, vice-président du bureau des résidents, Maison de l'Argentine

**Franck BOURGEOIS**, représentant du personnel, bibliothécaire

**Luminita SANDU**, représentante du personnel, responsable des réservations

### Personnalités qualifiées

**Jean-Marc SAUVÉ**, président, vice-président honoraire du Conseil d'État

**Claudine PONS**, 2<sup>e</sup> vice-présidente, CEO, Les Rois Mages

**Patrice HENRI**, trésorier, directeur général délégué de Harvest

**Duncan FAIRGRIEVE**, secrétaire, professeur de droit comparé, université Paris Dauphine - PSL

**Patrick de CAMBOURG**, chair of the European Financial Reporting Advisory Group (EFRAG) Sustainability Reporting Board

**Robert PANET-RAYMOND**, personnalité étrangère, président du comité au Canada de la Maison des étudiants canadiens

### Membres invités

**Alix de LA COSTE**, directrice générale adjointe du pôle TRESOR, Région Île-de-France

**Alexandre BOSCH**, secrétaire général, chef du service régional de l'enseignement supérieur, de la recherche et de l'innovation et secrétaire général de la chancellerie des universités de Paris

### Délégué général de la fondation nationale

**Guillaume TRONCHET**

LES DIRECTRICES ET DIRECTEURS DE MAISONS AU 1<sup>ER</sup> JUIN 2023

**Hubert DUCOU  
LE POINTE**  
Fondation Abreu de  
Grancher, Maison des  
Provinces de France



**Francisco BENITO**  
Maison de l'Argentine



**Anna LEVLOYAN  
YEKMALYAN**  
Maison des  
étudiants arméniens



**Laurent SCHNEIDER**  
Maison des élèves  
ingénieurs des Arts  
et Métiers



**Bophanna UN**  
Maison du Cambodge



**Luca GABBIANI**  
Maison des étudiants de  
l'Asie du Sud-Est



**Jérôme HAMILIUS**  
Fondation  
Biermans-Lapôte



**En attente de  
nomination**  
Maison du Brésil



**France MAINVILLE**  
Maisons des étudiants  
canadiens



**Seigyeong SONG**  
Maison de la Corée



**Catherine LEFEBVRE**  
Fondation Danoise



**Bertrand COSSON**  
Résidence Robert Garric,  
Fondation Victor Lyon  
et Maison de l'Ukraine



**Boris WISEMAN**  
Fondation Deutsch  
de la Meurthe



**Justo  
ZAMBRANA PINEDA**  
Collège d'Espagne



**Joan DIVOL**  
Fondation des  
États-Unis



**Lilli PARROT**  
Résidence Honnorat,  
Collège Franco-  
Britannique



**Sophie NORDMANN**  
Maison des étudiants  
de la francophonie



**Ana Margarida PAIXAO**  
Maison du Portugal-  
André de Gouveia



**Christiane DEUSSEN**  
Maison Heinrich Heine



**Maria  
GRAVARI-BARBAS**  
Fondation hellénique



**Francesco TORRISI**  
Maison de l'Île-de-  
France et Résidence  
Julie-Victoire Daubié



**Rasika  
SOWMYALAKSHMI**  
Maison de l'Inde



**Hélène DHAUSSY**  
Maisons Internationale  
AgroParisTech et des  
Industries Agricoles  
et Alimentaires



**Maria Chiara PRODI**  
Maison de l'Italie



**Naoki KANAYAMA**  
Maison du Japon



**Bernard EL GHOUL**  
Maison du Liban



**En cours de  
recrutement**  
Résidence Lucien Paye



**Mohamed  
ABOUSSALAH**  
Maison du Maroc



**Claudia SAUCEDO**  
Maison du Mexique



**Martine GARCIA-  
MASCARENHAS**  
Fondation de Monaco



**Sonja JANMAAT**  
Collège néerlandais



**Torbjørn GRØNNER**  
Maison de Norvège



**Pierre TOLCINI**  
Maison des  
étudiants suédois



**Monica CORRADO**  
Fondation suisse



**Tahar BATTIKH**  
Maison de Tunisie

La Résidence Lila est  
située dans le 19<sup>e</sup>  
arrondissement de  
Paris. La Fondation  
Haraucourt est une  
résidence située sur  
l'Île de Bréhat.  
La Fondation  
Avicenne est fermée  
pour travaux.



# Bilan financier 2022

## LE COMPTE DE RÉSULTAT

### Les produits d'exploitation

(en K€)	RÉALISÉ			
	2019	2020	2021	2022
Chiffres d'affaires	31 782	24 427	29 113	33 758
Subventions	8 977	8 437	9 329	9 112
Autres produits de gestion	2 049	1 222	1 437	1 187
Reprise sur amortissements et provisions	2 760	2 892	2 608	2 853
Transfert de charges	227	749	292	306
<b>TOTAL</b>	<b>45 795</b>	<b>37 727</b>	<b>42 780</b>	<b>47 216</b>

Les produits d'exploitation de la fondation s'élevaient à 47 216 K€ et sont en hausse de 4 435 K€ (+10%) par rapport à 2021 du fait :

- de la reprise de l'activité événementielle ;
- du retour des groupes durant l'été.

### Les charges d'exploitation

(en K€)	RÉALISÉ			
	2019	2020	2021	2022
Achats consommations	-5 459	-4 047	-4 885	-5 596
Services extérieurs	-11 670	-11 353	-11 688	-12 458
Autres services extérieurs	-1 322	-983	-959	-1 177
Impôts et taxes	-1 173	-967	-1 107	-902
Charges de personnel	-11 679	-11 398	-11 950	-11 893
Autres charges de gestion courante	-997	-1 070	-1 157	-1 146
Amortissements et provisions	-9 849	-8 585	-10 439	-10 731
<b>TOTAL</b>	<b>-42 149</b>	<b>-38 402</b>	<b>-42 184</b>	<b>-43 903</b>

Les charges d'exploitation s'élevaient à 43 903 K€, en augmentation de 1 718 K€ (+4%).

Par rapport à 2021, les principales variations s'expliquent par :

- la reprise de l'activité événementielle et des sports ;
- l'augmentation des charges de maintenance, de nettoyage et de gardiennage ;
- l'augmentation de la dotation pour PGE (+300 K€).

À noter que les charges d'exploitation représentent 93 % des produits d'exploitation (-6 points par rapport à 2021).

## LA CITÉ INTERNATIONALE UNIVERSITAIRE DE PARIS

Bénéficie du soutien de



## LA CITÉ INTERNATIONALE UNIVERSITAIRE DE PARIS

Remercie l'ensemble de ses mécènes pour leur soutien

Michel David-Weill, Grand donateur de la bibliothèque de la Cité internationale

Descendants Deutsch, Grands donateurs de la Fondation Emile et Louise Deutsch de la Meurthe



Altissia

Art Métal

Association Gondishapour

BNP Paribas Groupe  
des Agences Territoire 13 et 14<sup>e</sup>

Compagnie Francilienne  
de Nettoyage (CFN)

CSTranslation

Fédération nationale André Maginot

Fiscais - PC

Fondation Etchebès, abritée par  
la Fondation de France

Fondation Marie Fournier, abritée par  
la Fondation de France

Groupe Gambetta

IRP

Léman Habitat

Les Amis de la Fondation Marie Nubar

Pierres et Lumières

RATP Habitat

SA Mont Blanc

Toit et Joie - Poste Habitat

**Et tous les  
donateurs individuels**



**CITÉ  
INTERNATIONALE**  
UNIVERSITAIRE  
DE PARIS

Un autre  
regard sur  
le monde

Fondation nationale  
reconnue d'utilité publique  
par décret du 6 juin 1925

17, boulevard Jourdan  
75014 Paris

T +33 1 44 16 64 00  
[www.ciup.fr](http://www.ciup.fr)