



CITÉ  
INTERNATIONALE  
UNIVERSITAIRE  
DE PARIS

# Rapport annuel 2017

de la Fondation de la cité  
internationale universitaire  
de paris



# SOMMAIRE

**ÉDITO DU PRÉSIDENT** ..... P. 04

**3 QUESTIONS À LA DÉLÉGUÉE GÉNÉRALE** ..... P. 06

**FAITS MARQUANTS** ..... P. 08

**DÉPART DU PRÉSIDENT** ..... P. 10

**1 UN CAMPUS EN FORT DÉVELOPPEMENT** ..... P. 13  
 de nouvelles maisons et un parc transformé ..... P. 14  
 de forts engagements environnementaux ..... P. 24  
 valoriser et entretenir un patrimoine unique ..... P. 28

**2 UN ACTEUR MAJEUR DE L'ATTRACTIVITÉ UNIVERSITAIRE INTERNATIONALE** ..... P. 33  
 un opérateur de la mobilité internationale ..... P. 34  
 des objectifs ambitieux en faveur de la mobilité internationale ..... P. 42  
 des services modernisés ..... P. 47  
 Le mécénat pour accompagner les grands développements du campus ..... P. 52

**3 UN CAMPUS DYNAMIQUE : ESPACE D'ÉCHANGE, DE DÉBAT ET LABORATOIRE D'IDÉES** ..... P. 55  
 un espace de rayonnement culturel ..... P. 56  
 un laboratoire d'idées ..... P. 62  
 impliquer les résidents et valoriser leurs initiatives ..... P. 64

**4 UN ENGAGEMENT COLLECTIF ET DES SALARIÉS MOBILISÉS** ..... P. 80  
 ressources humaines ..... P. 81

**5 ANNEXES** ..... P. 86  
 une gouvernance fédérative ..... P. 87  
 bilan financier 2017, un budget maîtrisé ..... P. 91

**direction de la publication :**  
 carine camby

**rédaction en chef :** Jérôme duplan

**rédaction :** Alexandra Bitmignon

**conception graphique :** Luciole

**crédits photographiques :**

Antoine Meyssonnier P. 6, 8, 10, 11, 12, 16, 19, 22, 25, 26, 28, 32, 34, 40, 41, 42, 44, 48, 49, 50, 54, 56, 57, 58, 62, 64, 66, 91 | Gerardo Custance P. 31, 37 | Fred Labrousse P. 15 | Jean-François Merle P. 8 (photo 6), 47 | FABLAB \_ CAAU et FCJZ P. 9, 14, 18 | Baumschlager Eberle Architectes splann P. 20, Hervé Abbadie P. 9, 23 | Adélie Blavette P. 51 | Tanguy Bertin P. 52, 53, 61 | Fondation L'Oréal P. 36 (photo 2) | Projet views from around the world P. 29, 35, 67 à 79.

**impression :** CIA graphic

Rapport annuel de la Fondation cité internationale universitaire de Paris  
 www.ciup.fr  
 T 01 44 16 64 00  
 SIRET 784 562 878 00016.

La Cité internationale est une Fondation privée reconnue d'utilité publique habilitée à recevoir des dons, donations et legs.

# ÉDITO DU PRÉSIDENT

## JEAN-MARC SAUVÉ

# É

lu Président de la Fondation nationale en octobre 2017, je tiens d'abord à exprimer la fierté que j'éprouve à rejoindre cette institution dédiée à une grande cause, la paix et le rapprochement entre les peuples. Ces valeurs continuent de fédérer les 40 maisons qui constituent la Cité internationale ainsi que nos partenaires, nos mécènes, nos résidents d'aujourd'hui et d'hier et l'ensemble des salariés. Je tiens d'abord à saluer le travail remarquable mené par Marcel Pochard qui a présidé la Cité internationale de 2006 à 2017.

Née il y a 90 ans au lendemain de la première guerre mondiale, la Cité internationale n'a jamais été aussi novatrice et attractive. Elle connaît aujourd'hui une phase de développement historique qui lui permettra d'ici 2025, soit un siècle après sa création, de disposer de 10 nouvelles maisons, de proposer 1 800 logements supplémentaires et de moderniser ses infrastructures. Tout en poursuivant son projet humaniste, la Cité internationale a su se projeter dans le XXI<sup>e</sup> siècle en s'adaptant aux attentes des étudiants et chercheurs du monde.

Les missions d'accueil et d'accompagnement de notre campus s'inscrivent dans un contexte porteur et compétitif. La mobilité universitaire s'intensifie et les partenariats entre établissements d'enseignement supérieur français et étrangers connaissent un fort développement. Nous accueillons chaque année près de 12 000 résidents de 140 nationalités qui

**JEAN-MARC SAUVÉ**  
PRÉSIDENT DE LA  
FONDATION CITÉ  
INTERNATIONALE  
UNIVERSITAIRE  
DE PARIS

Vice-président  
du Conseil d'État depuis  
2006, Jean-Marc Sauvé  
a été élu en octobre 2017



« Les années qui viennent seront stimulantes et continueront de voir le campus innover et se transformer. »

étudient ou travaillent dans les établissements d'enseignement supérieur et les laboratoires franciliens. La Cité internationale s'inscrit dans la politique de rayonnement international des universités de Paris et d'Île-de-France et contribue à ce titre au développement de la mobilité universitaire et scientifique.

Notre projet de développement Cité2025 suscite une forte adhésion de nos partenaires. Le Ministère de l'Enseignement supérieur, de la Recherche et de l'Innovation en est un acteur essentiel. Au titre du Plan Campus, ce sont 22 millions d'euros qui nous ont permis de réaliser des travaux de viabilisation des parcelles constructibles. La Ville de Paris et la Région Île-de-France sont également très investies. Grâce à leur aide, nous avons pu construire et rénover deux maisons et moderniser notre politique d'accueil et d'accompagnement des publics en mobilité. Nous pouvons également compter sur le soutien de la Chancellerie des Universités qui accompagne le projet de développement dans toutes ses dimensions.

Pionnière dans les domaines de la mobilité internationale, la Cité internationale s'impose également comme un laboratoire d'idées et un espace de débats sur les grands enjeux du monde contemporain. L'année 2017 a une nouvelle fois montré la richesse de la programmation proposée par les maisons, les résidents et notre Université de la paix.

Les années qui viennent seront stimulantes et continueront de voir le campus innover et se transformer. J'ai à cœur d'accompagner la Cité internationale dans cet extraordinaire élan avec l'appui de la déléguée générale, Carine Camby, des directeurs de maisons et des salariés qui chaque jour se mobilisent au service de nos valeurs. La Cité internationale se doit plus que jamais d'être à la hauteur de ses ambitions : un campus aux standards internationaux, innovant et exemplaire sur le plan du développement durable, de référence pour les étudiants et les chercheurs internationaux.

**JEAN-MARC SAUVÉ**

# 3 QUESTIONS À

## CARINE CAMBY, DÉLÉGUÉE GÉNÉRALE



**CARINE CAMBY,**  
DÉLÉGUÉE  
GÉNÉRALE DE LA  
FONDATION CITÉ  
INTERNATIONALE  
UNIVERSITAIRE  
DE PARIS

### LA CITÉ INTERNATIONALE CONNAÎT UNE TRANSFORMATION HISTORIQUE. COMMENT CELA S'EST-IL TRADUIT EN 2017 ?

**Carine Camby :** La Cité internationale est entrée dans une période très active de développement et de modernisation. L'année 2017 en a été une parfaite illustration avec l'ouverture de deux nouvelles maisons et la poursuite de chantiers d'envergure. En septembre, la Maison de l'Île-de-France a accueilli ses premiers résidents. Premier bâtiment d'habitation collective à énergie 100 % solaire, ce bâtiment pionnier illustre notre volonté commune, avec la Région, d'agir en faveur du développement durable. La Fondation Victor Lyon, a également ouvert ses portes à la rentrée 2017, après une lourde réhabilitation menée grâce à la Région Île-de-France et la Ville de Paris. Les chantiers de la Maison de la Corée du Sud et de la Maison Julie-Victoire Daubié, construite par la Ville de Paris, se sont également poursuivis en 2017. Toutes deux ouvriront en 2018. Parallèlement à ces nouvelles résidences, les travaux d'aménagement se sont poursuivis dans le parc afin de viabiliser les terrains destinés aux futures maisons, embellir et reboiser le parc et moderniser les infrastructures sportives. Je retiens deux événements marquants : la signature de l'accord-cadre pour la construction d'une Maison d'Égypte par Sameh Choukry, ministre des Affaires étrangères égyptien, le recteur d'académie, chancelier des universités de Paris et le Président de la Cité internationale, et le choix du promoteur, Demathieu Bard Immobilier, pour mener à bien deux projets de maisons, aux termes d'un dialogue compétitif de plus d'un an.

## COMMENT LES SERVICES DE LA CITÉ INTERNATIONALE S'ADAPTENT-ILS AUX EXIGENCES DES ÉTUDIANTS ET CHERCHEURS EN MOBILITÉ ?

**CC :** Nos services s'adaptent sans cesse aux nouveaux modes de vie des étudiants et chercheurs que nous accueillons. La rentrée a été marquée par plusieurs nouveautés. La Préfecture de Police de Paris a installé de manière pérenne, dans nos locaux, le Centre de réception des étudiants et des chercheurs internationaux (CRECI). Le guichet unique, renommé « Welcome desk Paris », financé par la Ville, la Région et la Cité internationale, s'est élargi aux chercheurs et a battu tous les records d'affluence avec plus de 30 000 visites entre septembre et novembre. À la rentrée, un nouvel espace de co-working, le Miksi, a ouvert ses portes réaffirmant notre ambition de proposer des espaces innovants ouverts à la communauté internationale. Nous travaillons également sur un portail numérique de services aux résidents et mettons en œuvre des travaux pour généraliser le Wi-Fi dans les maisons. Des études ont été lancées pour faire évoluer les espaces de la Maison Internationale. Enfin, le pôle restauration sera repris par le Crous de Paris dès la rentrée 2018. Il offrira un espace rénové et accessible toute la journée aux étudiants qui vivent sur le Campus ou qui s'y rendent pour travailler à la bibliothèque, faire du sport ou participer à des événements culturels.

## COMMENT LES RÉSIDENTS PARTICIPENT-ILS À LA VIE DU CAMPUS ?

**CC :** L'engagement des résidents est au cœur de la vitalité du campus. Chaque maison dispose d'un Comité de résidents chargé de l'animation. Pour soutenir leurs initiatives, nous avons créé un service Vie de campus qui coordonne et finance des projets des résidents à travers un fonds dédié. Les résidents fourmillent d'idées et d'initiatives et être à leur écoute est essentiel pour anticiper leurs besoins et valoriser les talents de demain. Grâce à eux, nos modes de fonctionnement sont devenus plus orientés vers nos usagers. Nous tissons des liens forts avec eux et envisageons en 2018 de créer un réseau pour regrouper et animer notre communauté d'alumni.

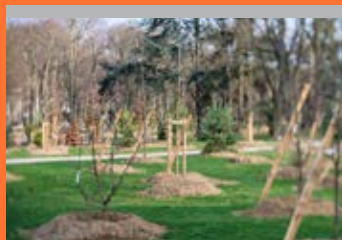
Pour conclure, je tiens à saluer l'action de Marcel Pochard qui a quitté ses fonctions de Président de la Fondation nationale en octobre 2017. Il a su tout au long de son mandat, débuté en 2006, projeter la Cité internationale dans le XXI<sup>e</sup> siècle tout en pérennisant l'œuvre et les idéaux des fondateurs. Le 20 octobre 2017, le Conseil d'administration a élu à l'unanimité Jean-Marc Sauvé pour lui succéder. Tous les collaborateurs de la Cité seront à ses côtés pour relever les nouveaux défis qui nous attendent !

# FAITS MARQUANTS



## JANVIER

#CITE2025 : lancement des travaux d'aménagement afin de libérer et viabiliser les terrains destinés aux futures maisons, requalifier le parc et moderniser les infrastructures sportives.



## FÉVRIER

Le parc est enrichi de 500 arbres, plantés par la Ville de Paris dans le cadre de son plan « 20 000 arbres supplémentaires à Paris ». L'opération se poursuit en 2018.



## MARS

Carlos Moedas, Commissaire européen à la Recherche, à la Science et à l'Innovation, ancien résident de la Maison du Portugal, était l'invité d'honneur de l'Université de la Paix.



## SEPTEMBRE

La Maison de l'Île-de-France, inaugurée en présence de Valérie Pécresse, Présidente de la Région Île-de-France, Gilles Pécourt, Recteur de la région académique Île-de-France, Recteur de l'académie de Paris, Chancelier des universités de Paris et Marcel Pochard, Président de la Cité internationale.



## SEPTEMBRE

Signature d'une convention avec la Régie immobilière de la Ville de Paris (RIVP) pour la réhabilitation de la Fondation Avicenne, ancienne Maison de l'Iran.



## SEPTEMBRE

Ouverture du Miksi, un nouvel espace de coworking en partenariat avec Article 1, la Mairie de Paris (Budget participatif) et avec le soutien financier d'Ardian. Ce nouveau lieu d'intelligence collective, conçu pour stimuler la créativité, est ouvert aux résidents et aux entrepreneurs.





## JUIN

Un jury présidé par Wang Ning, Vice-Maire de Pékin, a choisi le maître d'œuvre de la future Fondation de Chine. Le projet retenu s'inspire des maisons collectives traditionnelles de la province du Fujian appelées tulou.



## SEPTEMBRE

La Préfecture de Police de Paris a installé le Centre de réception des étudiants et des chercheurs internationaux (CRECI) à la Cité internationale qui renforce ainsi son dispositif d'accueil.



## SEPTEMBRE

Après une importante réhabilitation menée par la Régie immobilière de la Ville de Paris (RIVP), la Fondation Victor Lyon offre des conditions d'accueil de qualité aux chercheurs internationaux.



## OCTOBRE

Le Conseil d'administration a élu à l'unanimité Jean-Marc Sauvé Président de la Fondation Cité internationale universitaire de Paris. Jean-Marc Sauvé succède ainsi à Marcel Pochard qui a présidé la Cité internationale universitaire de Paris de 2006 à 2017.



## OCTOBRE

Signature d'un accord cadre pour une Maison d'Égypte à la Cité internationale. La Maison d'Égypte ouvrira ses portes d'ici à 2025. Elle proposera 190 chambres et un espace destiné à promouvoir la culture égyptienne.



## NOVEMBRE

50<sup>e</sup> anniversaire de la Maison du Portugal - André de Gouveia, en présence de Luis-Filipe Castro Mendes, ministre de la Culture du Portugal et Carlos Moedas, commissaire européen à la Recherche, à l'innovation et à la science, et ancien résident de la Maison.



# DÉPART DU PRÉSIDENT MARCEL POCHARD

Pendant ces 12 années de présidence, Marcel Pochard a su incarner pleinement l'unité de la Cité et l'adhésion de toutes ses composantes à ses valeurs de paix, de tolérance et de solidarité. Il a constamment valorisé les pays présents à la Cité, puisant dans leur histoire et dans leur culture de quoi nourrir leur attachement à cette institution unique. C'est ainsi que chaque maison de pays ou d'école a pu être dotée, dès 2010, d'un statut propre. C'est aussi sous sa présidence qu'ont été menées les négociations qui ont débouché en 2011 sur un accord avec la Ville de Paris, permettant de construire 1 800 nouveaux logements pour les étudiants et chercheurs internationaux et d'accueillir plusieurs nouveaux pays.

Marcel Pochard a été le promoteur infatigable des valeurs de la Cité, organisant l'Université de la Paix, événement annuel qui associe les résidents du campus, et soutenant la candidature de la Cité au Prix Nobel de la Paix. Renouant avec le sens profond de l'œuvre de la Cité, il était convaincu que la mobilité universitaire ne pouvait avoir de sens que si elle participait à la construction d'un monde plus solidaire.

Ancien résident de la Fondation Deutsch de la Meurthe, Marcel Pochard a toujours fait preuve d'une grande bienveillance envers les résidents. Il s'intéressait à eux personnellement et avait à cœur de les connaître. Il a souhaité dans ce même esprit maintenir des liens forts avec les anciens de la Cité, organisant plusieurs manifestations leur donnant l'occasion de revenir à la Cité et dans leur maison et renouant également avec les familles des fondateurs des maisons de la Cité.

Citant souvent l'exemple d'André Honnorat, le fondateur de la Cité, il avait la même volonté et la même foi en la mission humaniste de cette institution et sans doute celle-ci n'a-t-elle jamais été plus proche de son utopie fondatrice, plus fidèle à ses valeurs, plus accueillante et attractive pour les étudiants et les chercheurs du monde entier que sous son mandat.

**extrait du discours prononcé par Carine Camby, déléguée générale de la Fondation Cité internationale universitaire de Paris, à l'occasion de la soirée de départ du président Marcel Pochard le 17 octobre 2017**

Soirée de départ du Président Marcel Pochard le 17 octobre 2017. De gauche à droite : Jean-Marc Sauvé, Vice-Président du Conseil d'État ; Veronika Wand-Danielsson, Ambassadrice de Suède en France ; Abdou Diouf, ancien Secrétaire général de la Francophonie ; Marcel Pochard, Président de la Fondation Cité internationale universitaire de Paris ; Carine Camby, Déléguée générale de la Fondation Cité internationale universitaire de Paris ; Gilles Pécout, Recteur de la région académique Île-de-France, Recteur de l'Académie de Paris, Chancelier des universités de Paris.











La Fondation de Chine dont le nom  
He Yuan signifie *Jardin de l'harmonie*



## de nouvelles maisons et un parc transformé



Film du projet  
d'aménagement :  
La Cité vue du ciel

En 2017, le projet de développement de la Cité internationale est entré dans une phase opérationnelle et les chantiers se sont multipliés dans le parc. Déjà, de nouvelles maisons ont ouvert leurs portes, d'autres, en chantier, ont poursuivi leur construction ou leur rénovation. D'importants travaux d'aménagement ont été entrepris pour viabiliser les terrains qui abriteront les futures maisons, créer de nouvelles voiries, reboiser les espaces et rénover les équipements sportifs. De nouveaux pays comme la Corée et la Chine ont déjà rejoint la Cité internationale. En 2017, la République Arabe d'Égypte a concrétisé sa décision de construire une maison sur le campus. La Tunisie qui dispose déjà d'une maison s'apprête également à construire un deuxième pavillon, comme l'Inde l'avait fait en 2013.



## DES GRANDS TRAVAUX D'AMÉNAGEMENT QUI SE CONCRÉTISENT

**A**u cours de l'année, les travaux d'aménagement se sont intensifiés pour viabiliser les terrains destinés à la construction des futures maisons. Ces travaux qui permettent de créer de nouvelles voiries et de moderniser les infrastructures sportives, sont menés en préservant et même en embellissant le parc et en l'ouvrant sur son environnement.

De nouveaux espaces vont ainsi être ouverts au public. Dans le parc ouest, le stade de rugby a été totalement remis à neuf. Il accueille à nouveau les sportifs depuis la rentrée 2017. À l'est, le stade de football et les terrains de tennis ont été également rénovés et un nouveau bâtiment pour les vestiaires a été construit. Les stades, grâce à leurs revêtements synthétiques, pourront accueillir un plus grand nombre de sportifs. Modernisés et éclairés, ces espaces seront utilisables en toute saison sur des plages horaires élargies.

En application d'une convention signée avec la ville de Paris et la chancellerie des universités, la Cité internationale est maître d'ouvrage de cette opération d'aménagement.

Le ministère de l'enseignement supérieur, de la recherche et de l'innovation et la chancellerie des universités de Paris soutiennent, à travers une dotation de 22 millions d'euros sur les crédits du plan campus, le financement de ces travaux d'aménagement. L'EPAURIF, coordonnateur de l'ensemble des travaux, a joué un rôle déterminant dans le suivi de ce projet tout au long de l'année.

« J'ai eu la chance de m'entraîner et de profiter de la Cité internationale pendant 3 saisons où mon club, le Stade Français Paris, utilisait le terrain de rugby aujourd'hui refait à neuf. Ce lieu unique, ouvert sur Paris et sur le monde, gagne à être connu tant il est un atout prestigieux pour notre ville. »

**Pierre Rabadan, conseiller aux sports de la maire de Paris, Anne Hidalgo**

## DES PARTENAIRES ENGAGÉS QUI SOUTIENNENT LA CITÉ INTERNATIONALE

La pertinence du modèle d'accueil promu par la Cité internationale et ses valeurs rencontrent l'adhésion de nombreux partenaires qui investissent dans ses projets. Les pays étrangers qui construisent ou rénovent une maison participent activement à la promotion de la coopération universitaire, scientifique et culturelle avec la France. La Ville de Paris et la Région Île-de-France sont fortement engagées aux côtés de la Cité internationale tout comme le Ministère de l'Enseignement supérieur, de la Recherche et de l'Innovation ainsi que la Chancellerie des Universités de Paris.



Inauguration de la Fondation Victor Lyon en présence d'Anne Hidalgo, Maire de Paris et de Faten Hidir, Vice-présidente du Conseil régional d'Île-de-France chargée de l'Enseignement supérieur et de la Recherche.

## DEUX MAISONS DÉJÀ OUVERTES

**E**n septembre 2017, la maison de l'île-de-france a accueilli ses premiers résidents. Première maison construite à la cité internationale depuis 1969, elle est aussi la première concrétisation du projet de développement du campus. Financée intégralement par la région île-de-france pour un montant de 21,6 millions d'euros, elle a été inaugurée le 19 septembre par Valérie Pécresse, Présidente du conseil régional d'île-de-france, Gilles Pécout, Recteur de la région académique île-de-france, Recteur de l'académie de Paris, Chancelier des universités de Paris et Marcel Pochard, Président de la cité internationale. Elle comprend

« Cette Maison fait de la Cité internationale un acteur-leader de l'innovation. Elle symbolise son immersion dans un futur respectueux de l'environnement. »

francesco torrisi,  
directeur de la maison de l'île-de-france

142 chambres complétées par un important programme de locaux collectifs. Conçue par ANMA – Agence Nicolas Michelin & Associés en partenariat avec le bureau d'études DEERNS et le soutien de l'ADEME, la maison de l'île-de-france est un bâtiment pionnier et emblématique. Premier bâtiment d'habitation collective à énergie positive de source 100 % solaire, disposant d'un système de stockage thermique inter-saisonnier, elle répond à un objectif environnemental ZEN (Zéro Énergie Nette). La maison de l'île-de-france traduit les fortes ambitions de la région et de la cité internationale en matière de développement durable.

Une autre maison, la Fondation Victor Lyon, a ouvert ses portes à la rentrée 2017 après une importante réhabilitation menée par la Régie Immobilière de la ville de Paris (RIVP) grâce aux financements de la région île-de-france et de la ville de Paris.

Le bâtiment permet à présent d'offrir des conditions d'hébergement de qualité aux chercheurs internationaux : 39 appartements, du studio au 5 pièces, des espaces communs et un auditorium à l'esthétique contemporaine. Gérée par la cité internationale, la Fondation accueille des chercheurs internationaux de haut niveau et leurs familles, pour la plupart chercheurs au sein de l'Institut d'études avancées de Paris. Le bâtiment a été inauguré le 31 janvier 2018 par Anne Hidalgo, Maire de Paris et Faten Hidri, Vice-présidente du conseil régional d'île-de-france chargée de l'enseignement supérieur et de la recherche. La réhabilitation de la Fondation traduit la volonté de la région île-de-france, de la ville de Paris et de la cité internationale d'accroître le rayonnement international du territoire dans le domaine scientifique en proposant des logements aux standards internationaux aux chercheurs en mobilité.



Film de l'inauguration  
de la Maison  
de l'île-de-france

La Maison de l'île-de-france vise l'exemplarité environnementale grâce à des dispositifs techniques innovants parmi lesquels deux réservoirs thermiques de 78 m³ chacun.





**ILS PARLENT  
DE NOUS...**



**THIERRY DUCLAUX,**  
directeur général  
de l'établissement  
public d'aménagement  
des universités de la  
région d'Île-de-France

« En octobre 2013 dans le cadre du Plan Campus, la Cité internationale et le ministère de l'Enseignement supérieur, de la Recherche et de l'Innovation ont confié à l'EPAURIF une mission de conduite d'opération du projet d'aménagement de la Cité internationale. Ce projet vise à doter le campus d'espaces publics de grande qualité et d'équipements sportifs modernes. En lien avec l'agence Bruno Fortier, des équipes de la maîtrise d'œuvre et des entreprises, l'EPAURIF a œuvré au respect des axes historiques du site, de son patrimoine, de son fonctionnement et de sa grande qualité paysagère. Le délai ambitieux d'un an et demi pour réaliser les travaux des espaces publics et des équipements est pour l'heure tenu. »



Les chambres de la Fondation de Chine communiqueront avec une galerie intérieure ouverte et seront desservies par des escaliers « promenades » qui traversent les jardins.

« La Fondation de Chine est une excellente nouvelle pour les étudiants chinois en France mais aussi pour les relations franco-chinoises. Ce *jardin de l'harmonie* sera un lieu d'échanges académiques mais aussi une vitrine pour la culture chinoise. »

zhai jun, Ambassadeur de la République populaire de Chine en France

### DES CHANTIERS QUI PROGRESSENT

Les travaux de la maison de la Corée du Sud, premier pays depuis 1969 à rejoindre la cité internationale et les 25 pays déjà présents, se sont poursuivis tout au long de l'année. Financée à 50 % par le ministère de l'Éducation coréen et à 50 % par la Fondation coréenne chargée du logement étudiant (KFPP), elle proposera, dès la rentrée 2018, 250 chambres, des espaces collectifs et un restaurant coréen.

À l'extrémité du parc est, une autre maison est sortie de terre au cours de l'année : la Résidence Julie-Victoire Daubié de la ville de Paris. Elle ouvrira en septembre 2018. Nommée ainsi en hommage à la première femme ayant obtenu le baccalauréat en 1861, elle proposera 108 logements pour jeunes chercheurs. Les architectes, choisis à l'issue d'appel d'offres, doivent respecter des cahiers des charges très détaillés de façon à préserver la qualité architecturale des bâtiments de la cité internationale.

### DES MAISONS BIENTÔT EN CHANTIER

Le projet de la Fondation de Chine a pris un nouvel élan en 2017. En juin, un jury, présidé par le vice-maire de Pékin, a choisi le maître d'œuvre parmi quatre équipes sino-françaises. Le projet retenu s'inspire des maisons collectives traditionnelles de la province du Fujian appelées tulou. La maison comportera 300 chambres, des espaces de vie collective et une salle polyvalente. Les chambres disposeront chacune d'une salle de bains individuelle et d'un mobilier modulable permettant d'optimiser l'espace. En décembre, le nom officiel de la maison a été dévoilé : « He Yuan » qui signifie « Jardin de l'harmonie ». Sa réalisation est confiée à la municipalité de Pékin qui s'appuie sur le consortium Beijing Capital Land pour la mise en œuvre des travaux et leur financement.

En 2017, le permis de construire pour le deuxième bâtiment de la Tunisie a également été délivré. Afin d'augmenter la capacité d'accueil de sa maison, ouverte en 1953, le gouvernement tunisien construit un deuxième bâtiment situé près de la maison actuelle. Il portera le nom d'Habib Bourguiba, leader de la lutte pour l'indépendance et ancien résident de la cité internationale. Le projet retenu pour son esthétique contemporaine offrira 203 chambres, des espaces communs et un salon de thé. Sa réalisation est financée par une dotation de l'État tunisien, par la maison de la Tunisie et par un emprunt. L'ouverture est prévue à la rentrée 2019.

Résidence Julie-Victoire Daubié







**La Maison, qui pourrait accueillir des étudiants des pays de la francophonie,** se distingue par son volume pur et rectiligne. Elle est marquée par un pli, formant deux grandes failles verticales sur les façades Est et Ouest de la résidence, qui accueilleront les salons d'étage des futurs résidents.

### L'ÉGYPTE, 3<sup>e</sup> PAYS À REJOINDRE LA CITÉ INTERNATIONALE

Le 25 octobre, un accord-cadre a été signé pour la construction d'une maison d'Égypte par Sameh Choukry, ministre des Affaires étrangères d'Égypte, Gilles Pécout, recteur de la région académique Île-de-France, recteur de l'académie de Paris, chancelier des universités de Paris et Jean-Marc Sauvé, président de la Cité internationale universitaire de Paris. Cet accord a été signé en présence de Jean-Yves Le Drian, ministre de l'Europe et des Affaires étrangères. Par cette signature, la chancellerie des universités de Paris met un terrain de 1900 m<sup>2</sup> à la disposition de la République arabe d'Égypte pour y construire une résidence étudiante de 200 chambres comportant également un espace destiné à promouvoir la culture égyptienne.

### UN CONTRAT DE PROMOTION IMMOBILIÈRE HISTORIQUE

Si de nouveaux pays ont la possibilité d'édifier leur maison, d'autres logements construits par la Fondation de la Cité internationale permettront de nouer des partenariats avec des universités et des pays non représentés. Pour la première fois, elle est maître d'ouvrage de deux constructions neuves dont la conception et la construction sont confiées à un promoteur. Au terme d'un dialogue compétitif qui s'est poursuivi tout au long de l'année 2017, le conseil d'administration a choisi Demathieu Bard Immobilier. La première maison proposera 300 logements dont 150 pourraient être réservés à des étudiants issus des pays de la francophonie ainsi que l'a annoncé le président de la République, Emmanuel Macron, le 20 mars 2018. Les travaux débiteront à l'automne 2018 pour s'achever à l'été 2020. Une deuxième maison de 250 logements sera édifée si la Cité internationale décide d'affermir la tranche optionnelle. La consultation permettant de retenir le promoteur et les architectes a été menée en lien avec le ministère de l'Enseignement supérieur, de la Recherche et de l'Innovation, la ville de Paris et la chancellerie des universités de Paris.



## ILS PARLENT DE NOUS...

« En favorisant les échanges internationaux, la Cité internationale joue un rôle historique dans la promotion de la paix entre les peuples. L'Égypte a souhaité contribuer à cet effort noble et ambitieux en rejoignant les Fondations existantes. La Maison d'Égypte, projet actuellement en pleine avancée, témoigne de la coopération fructueuse entre la France et l'Égypte et des relations d'amitié ancestrales qui lient nos deux pays. »



**EHAB BADAWY,**  
Ambassadeur d'Égypte  
en France



**ANDRÉA PINOTTI,**  
chercheur italien,  
résident à la Fondation  
Victor Lyon

« L'Institut d'Études avancées, pour sa nature profondément interdisciplinaire et l'ouverture méthodologique qu'il encourage, m'offre le milieu idéal pour développer mes thèmes d'étude. Ma fille qui étudiait en Italie les langues modernes au lycée m'accompagne. Je ne saurais imaginer pour elle un meilleur milieu culturel que l'environnement international de la Cité. Ma femme et mon fils nous rejoignent très fréquemment et profitent aussi de l'intense activité culturelle de la Cité. Travaillant dans un domaine interdisciplinaire, je bénéficie grandement de ce milieu. Il s'agit d'un humus culturel très fertile! »

## FOCUS

# LA MAISON DE L'ÎLE-DE-FRANCE

« Le rayonnement de la Cité est mondial et offre le bon écrin pour accueillir un bâtiment qui est exceptionnel et qui symbolise l'accueil international que nous voulons pour tous les étudiants avec lesquels la Région est en partenariat. »

**valérie péresse, Présidente du conseil régional d'île-de-France**



## 1<sup>RE</sup>

MAISON CONSTRUITE  
DEPUIS **1969**



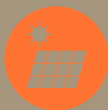
INNOVATION  
ÉCOLOGIQUE  
**DES CUVES XXL**  
POUR LE STOCKAGE  
DE L'ÉNERGIE



**142**  
CHAMBRES



BÂTIMENT  
PIONNIER  
EN FRANCE  
**À ÉNERGIE ZEN**  
(ZÉRO ÉNERGIE  
NETTE)



**540** M<sup>2</sup>  
DE CAPTEURS  
**PHOTOVOLTAÏQUES**



## FOCUS

# LA FONDATION VICTOR LYON

« Paris, comme la Cité internationale, a une fonction d'innovation, pour se saisir du monde de demain sans rien renier du monde d'hier. Dans cette compétition internationale, il est important de faire de Paris une ville qui sait accueillir les étudiants et les chercheurs. Pour attirer les talents internationaux, il faut leur offrir la possibilité de venir en famille, et c'est ce qui est permis ici, dans cette Fondation Victor Lyon. »

Anne Hidalgo, maire de Paris



## 42

CHERCHEURS  
ET LEUR FAMILLE

LOGEMENTS  
CONFORMES

AU PLAN CLIMAT  
DE LA VILLE  
DE PARIS

## 39

APPARTEMENTS



## 5 M€

FINANCÉS PAR LA  
RÉGION ÎLE-DE-FRANCE

## 2,5 M€

FINANCÉS PAR LA  
VILLE DE PARIS (RIVP)







## De forts engagements environnementaux

**1**  
RUCHER  
QUI A PRODUIT

**30**  
KG DE MIEL

**6**  
HÔTELS  
À INSECTES

La démarche environnementale est au cœur du projet de la Cité internationale. Depuis la Charte Cité durable, signée en 2009, de nombreuses actions ont été engagées comme la diminution des consommations énergétiques, l'amélioration du traitement des déchets et le respect de la biodiversité. En 2017, les efforts se sont poursuivis avec la mise en place de nouveaux partenariats et une mobilisation exemplaire de tous les acteurs.



## UN RÉSERVOIR DE BIODIVERSITÉ À PRÉSERVER

**L**a cité internationale dispose de l'un des plus grands parcs de Paris. Cet exceptionnel patrimoine paysager de 34 hectares constitue un espace de détente et de loisirs prisé des résidents et des parisiens. Son mode de gestion écologique, basé sur une gestion différenciée des espaces et l'abandon des produits phytosanitaires depuis 10 ans, est l'un des points forts de la démarche de développement durable initiée par la cité internationale. Selon leur lieu et leur usage, certaines pelouses sont moins tondues que d'autres, générant ainsi des milieux favorables à l'épanouissement de la biodiversité. Grâce au soutien de la Fondation Veolia, le parc abrite un rucher dont la gestion est confiée à des salariés volontaires, encadrés par des apiculteurs. En 2017, le rucher a produit 30 kg de miel. 6 hôtels à insectes ont également été déployés dans le parc avec le concours de l'ONF et le soutien de la Fondation Gecina. Grâce au don d'une Alumni, Chantal Baudron, Présidente-fondatrice d'un cabinet de conseil en recrutement et Business Angel, 120 rosiers ont été plantés à proximité de la Fondation Deutsch de la Meurthe.



## UN PARC VALORISÉ ET REBOISÉ

L'évolution et la préservation du parc est une composante essentielle du projet de développement. Au printemps 2017, 500 nouveaux arbres (érable à cannelle, févier d'Amérique, savonnier de Chine...) ont pris racine dans le parc. Cette opération, réalisée par la ville de Paris, s'inscrit dans le cadre de son plan « 20 000 arbres supplémentaires à Paris ». Au total, la ville de Paris a programmé la plantation de 1500 arbres dans le parc qui retrouvera son ambiance de forêt côté Est et de bosquets côté Ouest. Ces jeunes pousses demandent une surveillance accrue, un arrosage abondant et des moyens humains et matériels conséquents. Pour soutenir leur entretien, la cité internationale a lancé une campagne appelant les mécènes à parrainer un arbre. Ce programme « Adoptez un jeune arbre » a été chaleureusement accueilli puisque 50 arbres ont été « adoptés » et 230 000 euros récoltés.

« Planter un cèdre de l'Atlas dans le parc de la Cité 50 ans après nous y être rencontrés mon épouse et moi nous a paru une belle façon de célébrer cet anniversaire. Ce programme nous permet aussi de rendre un peu à la Cité internationale ce qu'elle nous a apporté. Sans ce brassage, je n'aurais probablement jamais croisé en arrivant du Maroc la route d'une jeune fille qui venait de Yougoslavie, ni celle de nos futurs témoins de mariage! »

**Pierre Darrot, ancien résident et donateur de l'opération Adoptez un jeune arbre**

**50**  
ARBRES ADOPTÉS

**230 000**  
EUROS RÉCOLTÉS

11 000

TONNES DE BIO-DÉCHETS  
TRAITÉES**LE TRI : UN OBJECTIF RENFORCÉ**

Avec 6 000 logements et des services qui accueillent du public, la cité internationale fonctionne comme une petite ville. La question de la gestion des déchets est donc essentielle et mobilise de nombreux acteurs. Les filières de tri déjà en place ont été consolidées et de nouvelles actions ont été initiées comme le recyclage des bio-déchets au restaurant universitaire. De juin à décembre 2017, 11 000 tonnes de bio-déchets ont ainsi été traitées.

En 2017, la cité internationale s'est associée à la ville de Paris et Citeo afin d'optimiser le tri des déchets. Le plan prévoit d'équiper de bacs de tri les cuisines des maisons ainsi que le parc. La sensibilisation a également été renforcée au sein du restaurant universitaire avec la mise en place de codes couleurs et de consignes sur les bacs de tri. En novembre, à l'occasion de la semaine européenne de la réduction des déchets, des animations de sensibilisation ont été proposées aux résidents. La cité internationale a également accueilli, pour la 10<sup>e</sup> année consécutive, les rencontres nationales des étudiants français pour le développement durable.

**DES MAISONS ET DES RÉSIDENTS  
MOBILISÉS POUR L'ENVIRONNEMENT**

Les étudiants et chercheurs présents sur le campus sont très sensibles aux questions environnementales.

En 2017, ils ont poursuivi l'animation de leur jardin partagé, « jardin du monde », financé par le Fonds des initiatives résidentes de la cité internationale, en multipliant les rencontres et les événements ouverts au public parisien. En avril, du houblon a été planté et les premières bières du jardin ont été brassées en fin d'année. En juin, un disco brunch a invité le public à lutter contre le gaspillage alimentaire en cuisinant des fruits et des légumes récupérés auprès de supermarchés parisiens. D'autres initiatives se sont poursuivies comme la vente de paniers de légumes bio, mise en place par les résidents avec un agriculteur francilien. Les maisons, également très engagées, se dotent de composteurs. Après la Fondation des États-Unis et la maison des étudiants suédois, le collège franco-britannique, grâce au soutien de la ville de Paris, a inauguré le sien en mars. Les déchets organiques issus des cuisines collectives sont transformés en fertilisant naturel pour les espaces verts.



Archéologie du végétal

**JARDINS DU MONDE EN MOUVEMENT**

De juin à octobre, le parc a accueilli cinq créations éphémères, cinq œuvres qui ont interrogé notre relation à l'espace et au temps. Grâce au soutien en mécénat du groupe Caisse des Dépôts, de jeunes talents en architecture et paysage ont proposé un voyage poétique et sensible en lien avec les architectures du site. À l'issue de l'exposition, deux jardins ont été conservés en raison de leur parfaite intégration dans leur environnement : *Archéologie du végétal* et *La ligne rouge*. Après le succès de cette opération, une deuxième édition a été lancée en 2018.



**ILS PARLENT  
DE NOUS...**



**JEAN HORNAIN,**  
directeur général  
de citeo

« La diversité des infrastructures de la Cité internationale (logements, restaurant universitaire, stade, parc...) et le renouvellement de ses résidents en fait un formidable terrain d'expérimentation pour Citeo, dont l'objectif est la mise en place du tri sélectif des déchets. Grâce à ce partenariat riche et ambitieux, nous mettons en place le tri sur les différents lieux du campus et nous pouvons mieux comprendre les comportements des millenials. Objectifs : développer le geste de tri des résidents. Ces enseignements permettront d'essaimer ces bonnes pratiques à d'autres campus. »





## valoriser et entretenir un patrimoine unique

Construites entre 1925 et 1969, les 40 maisons de la Cité internationale se distinguent par la diversité de leur style, mêlant références nationales et courant moderniste. Cinq d'entre elles sont protégées au titre des Monuments historiques. Avec le soutien indispensable de l'État, des collectivités territoriales, des pays partenaires et de nombreux mécènes, la Cité internationale entretient et valorise ce patrimoine, l'adaptant aux normes de confort et d'accessibilité aujourd'hui en vigueur.

## UNE CAMPAGNE DE RÉHABILITATION CONTINUE

**D**epuis 15 ans, une campagne de réhabilitation continue est menée afin de moderniser les équipements, d'améliorer le confort et de réduire les consommations énergétiques. Les lourdes réhabilitations ne doivent pas faire oublier l'effort constant fourni par la Fondation de la cité internationale pour entretenir le parc immobilier. Le budget de maintenance des bâtiments a triplé depuis 2015, passant de 0,5 M€ à 1,5 M€. Les maisons de pays et d'écoles veillent également à l'entretien de leur patrimoine. Ainsi, en 2017, la maison des élèves ingénieurs des Arts et Métiers, composée de deux bâtiments, a poursuivi ses travaux de réhabilitation. Le premier bâtiment rénové a ouvert ses portes en septembre, mettant à disposition des étudiants 257 logements modernes et fonctionnels. Pendant l'été, le deuxième bâtiment a fermé ses portes pour être à son tour rénové. Avant le lancement des travaux, une centaine d'artistes graffeurs a investi les 6 étages du bâtiment le transformant en galerie géante de street art. L'exposition *Rehab 2* a été un succès et 35 000 visiteurs ont franchi les portes de la maison entre mi-juin et mi-juillet. En fin d'année, la maison de la Tunisie a démarré les travaux de rénovation et de réaménagement de sa terrasse extérieure.



## LA FONDATION AVICENNE, BIENTÔT RÉNOVÉE

La Fondation Avicenne, ancienne maison de l'Iran, construite à la fin des années 1960 par Claude Parent, est fermée depuis 10 ans. Afin de réhabiliter cette résidence, un accord a été passé en septembre 2017 avec la Régie Immobilière de la Ville de Paris qui va se charger de réaliser les travaux de réhabilitation. Il s'agit d'une opération lourde, le défi consistant entre autres à se conformer au plan climat tout en respectant l'inscription du bâtiment à l'inventaire supplémentaire des monuments historiques. Dans les 8 étages se répartiront 104 chambres individuelles. Leur confort sera amélioré grâce à l'intégration d'une kitchenette et d'une salle d'eau dans chacune d'elles.

Le jardin asiatique de la Maison des étudiants de l'Asie du Sud-Est a été restauré grâce à la Fondation des Parcs et Jardins de France sous l'égide de la Fondation du Patrimoine, la Fondation Khôra de l'Institut de France, Studyràma, Engie Cofely, IFCV et de nombreux donateurs individuels. Les entreprises Loupi Lighting Systems, LEC et Akzo Nobel Decorative Paints France se sont également engagées à travers du mécénat en nature.

## RENAISSANCE DU JARDIN ASIATIQUE

grâce à l'engagement de nombreux mécènes, le jardin asiatique de la maison des étudiants de l'Asie du sud-est a été entièrement restauré dans le respect du dessin d'origine. Le choix des essences (érables du japon, tapis végétal, nénuphars...) et celui des couleurs ocre, rouge et blanc rendent le lieu apaisant et harmonieux. Il a été inauguré le 28 juin en présence des mécènes qui ont permis sa rénovation.

## DES EXPOSITIONS ET DES VISITES GUIDÉES POUR FAIRE DÉCOUVRIR LA RICHESSE DU PATRIMOINE

6 000 visiteurs ont fréquenté en 2017 le centre de valorisation du patrimoine de la cité internationale, L/OBLIQUE, dont la mission est de sensibiliser le public à la richesse de ce patrimoine en évolution constante. un programme de visites guidées thématiques a permis à plus de 4 700 personnes de découvrir les richesses et les projets du campus. En 2017, L/OBLIQUE a proposé une exposition photo *parisien d'adoption*, réalisée par le collectif KURBIS, avec pour sujet la chambre universitaire comme espace culturel de représentation. En octobre, un

spectacle déambulatoire dans le parc, *L'homme qui plantait des arbres*, mis en scène par la ferme du bonheur et financé par la région Île-de-France, a sensibilisé le public à l'impact écologique que l'homme peut avoir sur son environnement. L/OBLIQUE a également organisé la 1<sup>re</sup> édition du festival *jardins du monde en mouvement* ou encore une conférence *Abeilles sauvages et domestiques : la biodiversité en partage*. En septembre, pendant les journées du patrimoine, L/OBLIQUE a proposé une riche programmation aux visiteurs. À cette occasion, Frédérique Vidal, ministre de l'enseignement supérieur, de la recherche et de l'innovation, a visité la cité internationale.

### VISITES GUIDÉES

**4 709**

VISITEURS

### ESPACE D'EXPOSITION DE L'OBLIQUE

**5 995**

VISITEURS

## UN NOUVEL ESPACE CONVIVAL PLÉBISCITÉ PAR LES PARISIENS

Les parisiens ont voté en faveur d'un nouvel espace à la Cité internationale ! Le projet « Donner une seconde vie au Pavillon Laprade » est l'un des lauréats du budget participatif 2017. Il s'agit de transformer l'ancien restaurant universitaire du parc Ouest, fermé depuis les années 1980, en un espace citoyen et solidaire. Ce lieu, ouvert et convivial, proposera entre autres une recyclerie et une offre de restauration. La Mairie du 14<sup>e</sup> arrondissement de Paris participera au financement de la rénovation à hauteur de 1,3 million d'euros. Des mécènes devront toutefois être identifiés pour assurer la consolidation du budget de cette importante opération.













## UN ACTEUR MAJEUR DE L'ATTRACTIVITÉ UNIVERSITAIRE INTERNATIONALE

**L**e nombre d'étudiants en mobilité internationale a doublé en 12 ans pour atteindre 4,3 millions en 2014. Dans une décennie, ce nombre va doubler. Cette évolution va concerner principalement les étudiants en master et les doctorants, qui sont les populations majoritairement accueillies sur le campus. Pour répondre à cet enjeu, le projet « Cité2025 » va permettre à la Cité internationale d'augmenter ses capacités d'accueil,

d'adapter ses services et de renforcer son expertise en matière d'accueil et d'accompagnement des étudiants et chercheurs en mobilité. Avec le soutien de ses partenaires, notamment la Région Île-de-France et la Ville de Paris, elle a poursuivi en 2017 une politique active pour améliorer significativement le dispositif d'accueil des publics en mobilité internationale et développer une véritable « culture de l'accueil ».



## un opérateur de la mobilité internationale

**24 389**  
CANDIDATURES  
REÇUES EN 2017

La Cité internationale soutient la politique internationale des établissements d'enseignement supérieur et de recherche franciliens en accueillant leurs étudiants et chercheurs internationaux. Elle noue à cette fin des partenariats avec les principales universités parisiennes, des collectivités territoriales et de nombreux établissements d'enseignement supérieur franciliens.

## ATTIRER LES TALENTS INTERNATIONAUX : UN ENJEU MAJEUR

L'attractivité des étudiants et chercheurs internationaux de haut niveau est un enjeu majeur pour les établissements d'enseignement supérieur. Elle leur permet de nouer des collaborations scientifiques qualitatives et d'accroître leur rayonnement. Les universités et les grandes villes rivalisent d'initiatives pour attirer ces publics. En plus de la réputation des établissements, de la qualité des chaires et des centres de recherche, d'autres critères sont pris en compte, notamment l'offre d'hébergement et les services d'accompagnement. La région île-de-france et la ville de paris poursuivent des politiques ambitieuses pour accroître cette attractivité internationale et le campus de la cité internationale représente une pièce maîtresse du dispositif d'attractivité de la région francilienne.

## PRÈS DE 12 000 ÉTUDIANTS ET CHERCHEURS ACCUEILLIS EN 2017

La politique d'admission de la cité internationale, fondée sur l'excellence académique et une répartition internationale équilibrée, donne la priorité aux étudiants inscrits en master, doctorat et post-doctorat. Au 1<sup>er</sup> décembre 2017, les statistiques recensaient 24 389 candidatures reçues pour 10 130 candidats admis de 133 nationalités. Ces étudiants, doctorants et jeunes chercheurs de toutes les disciplines étudient ou travaillent dans les établissements d'enseignement supérieur et les laboratoires franciliens. Certains de ces établissements nouent des conventions de partenariat avec la Fondation nationale de la cité internationale pour réserver des hébergements. En 2017, de nouveaux partenariats ont été signés avec New York University, l'École normale de musique Alfred Cortot, Centrale Supélec et l'Institut d'études avancées de Paris. Pendant la période estivale, la cité internationale accueille des groupes pour des séjours à caractère universitaire, culturel ou sportif. À l'été 2017, 1 360 résidents ont ainsi été logés dans 13 maisons.

## UN QUART DE DOCTORANTS ET DE CHERCHEURS

La cité internationale offre aux chercheurs un accueil spécifique : logement adapté, services dédiés pour faciliter leur intégration et celle de leur famille. Elle dispose de 6 000 logements dont 500, soit 8 %, sont des studios ou appartements destinés à accueillir des chercheurs. La rénovation de la Fondation Victor Lyon a permis de bénéficier de 39 logements supplémentaires, très qualitatifs, pour les chercheurs. Elle permet ainsi d'accroître le parc de logements familiaux proposés par la cité internationale.

En 2017, les doctorants et chercheurs représentaient un quart de la population résidente. Certains sont accueillis dans le cadre de programmes spécifiques et bénéficient d'un accompagnement personnalisé.



## 90 RÉSIDENTS BOURSIERS SOUTENUS PAR NOS MÉCÈNES

grâce à un programme de bourses financées par ses mécènes\*, la Fondation de la Cité internationale a délivré 90 bourses à la rentrée 2017, chacune équivalant à un an de loyer, pour soutenir des étudiants méritants. Les entreprises mécènes et donateurs individuels, très impliqués, proposent, outre le soutien financier, des actions de parrainage ainsi que des sessions de coaching professionnel. En octobre, la 7<sup>e</sup> promotion s'est réunie avec les mécènes du programme pour une soirée de rencontres et d'échanges.

\* Ardian, BNP PARIBAS BDDF, BNP PARIBAS REAL ESTATE, Cheuvreux notaires, Fondation Calouste Gulbenkian, Fondation d'entreprise Le Conservateur, Fondation d'entreprise Linklaters, les Fondations Etchebès et Marie Fournier, Fondation Manpower Group s'accomplir, STATE STREET, L'Amitié Franco-Suédoise et de nombreux donateurs individuels.



« Cette bourse est, pour nous, l'occasion de briller grâce à nos projets, dans une Cité qui encourage le vivre-ensemble et qui se veut un exemple de paix dans le monde. »

Hanane Hadjloum, déléguée de la Promotion des boursiers, résidente à la maison des étudiants canadiens



Aude Nyadanu, chercheuse en chimie organique, est la résidente lauréate du prix Francosphères 2017. Elle a également été récompensée par la Fondation L'Oréal, qui valorise la place des Femmes dans la science.

## VALORISER LA RECHERCHE FRANCOPHONE : 2<sup>E</sup> ÉDITION DE FRANCSPHÈRES

Pour la deuxième année, la Cité internationale et l'Université de Montréal se sont associées pour valoriser la recherche francophone. Les résidents et les étudiants de l'Université de Montréal ont été invités à présenter leur projet de recherche à travers une courte vidéo. Objectif : expliquer son projet, le vulgariser et transmettre sa passion. Le gagnant se voit offrir un voyage de recherche à Montréal. En mai 2017, le jury et le public ont désigné les deux lauréates de la première édition : Aude Nyadanu et Esther Mc Sween-Cadieux.





Maison du Liban.



**ILS PARLENT  
DE NOUS...**



**LAURENCE AUER,**  
directrice de la culture,  
de l'enseignement,  
de la recherche  
et du réseau  
ministère de l'Europe et  
des Affaires étrangères

« Le ministère de l'Europe et des Affaires étrangères coopère au quotidien avec la Cité internationale universitaire de Paris. Ce partenariat découle d'une priorité de notre diplomatie, que le Président de la République a rappelée récemment : accueillir en France, dans les meilleures conditions, des étudiants du monde entier. La Cité internationale est un lieu emblématique de l'ouverture aux étudiants et chercheurs internationaux, en phase avec le présent et l'avenir des mobilités étudiantes et scientifiques. La Cité sait aussi être le laboratoire de leur accueil en menant des actions exemplaires pour la bonne intégration en France d'étudiants et chercheurs expatriés. La Cité internationale alimente le travail du Gouvernement. Je voulais, au nom du Quai d'Orsay, l'en remercier. »

FOCUS

# QUI SONT NOS RÉSIDENTS ?

24 389

CANDIDATURES REÇUES

**AUGMENTATION DE 12 %**  
DUE À UN NOUVEAU SYSTÈME  
DE CANDIDATURE EN LIGNE  
ADMISSION DES ÉTUDIANTS À PARTIR  
DE LA **1<sup>RE</sup> ANNÉE DU MASTER**



**50,3 %** D'HOMMES  
**49,7 %** DE FEMMES

**25,5**  
**ANS** DE MOYENNE  
D'ÂGE

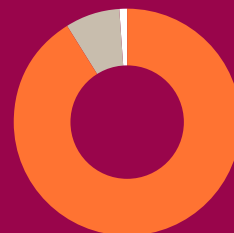


10 530

CANDIDATS ADMIS

5 545

LOGEMENTS  
OUVERTS



**92 %** D'ÉTUDIANTS,  
**7,8 %** DE CHERCHEURS  
ET **0,2 %** D'ARTISTES



15 À 69

NATIONALITÉS  
PAR MAISON

133

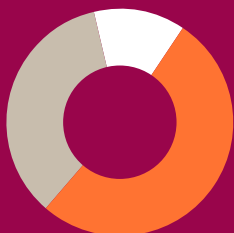
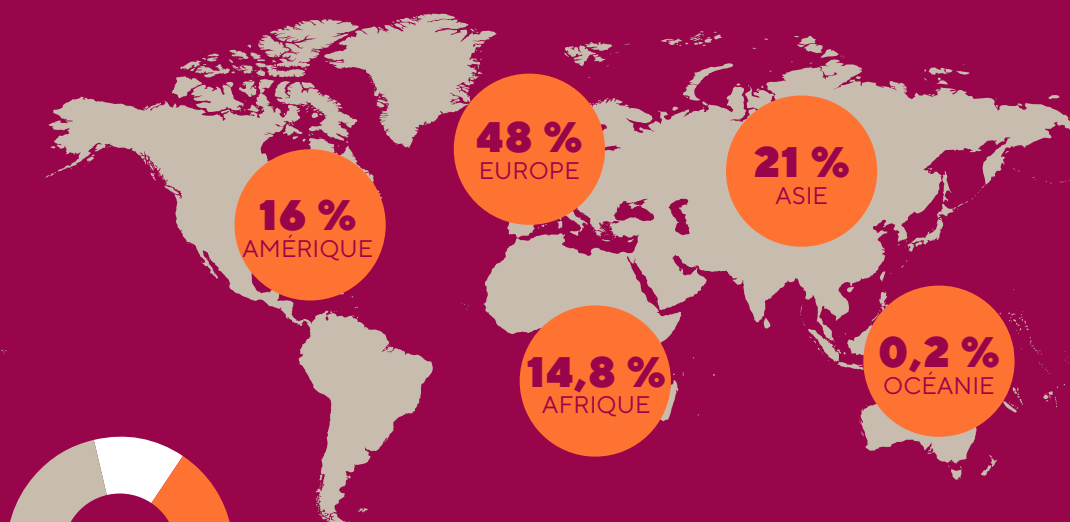
PAYS REPRÉSENTÉS

**TOP 5 DES NATIONALITÉS  
DES ÉTUDIANTS REPRÉSENTÉES**  
(HORS FRANCE)

1. **TUNISIE**
2. **CHINE**
3. **MAROC**
4. **ÉTATS-UNIS**
5. **LIBAN**

**42,5 %** DES RÉSIDENTS SONT  
INSCRITS À DES UNIVERSITÉS  
**20 %** À DE GRANDS ÉTABLISSEMENTS  
**4 %** À DES CENTRES DE RECHERCHE  
ET **14 %** À DES ÉCOLES D'INGÉNIEUR

**RÉPARTITION PAR CONTINENT DES RÉSIDENTS**



**52 %** ÉTUDIANTS EN MASTER  
**35 %** DOCTORANTS  
**13 %** ÉTUDIANTS EN LICENCE

**TEMPS DE SÉJOUR**

**57 %**  
RESTENT ENTRE  
**6 ET 12 MOIS**



**ILS PARLENT  
DE NOUS...**



**YANN BAK,**  
président de la  
Fondation Ardian

« Le partenariat initié avec la Cité internationale s'inscrit dans les missions de la Fondation Ardian : accélérer la mobilité sociale en soutenant des étudiants modestes via des bourses et du mentoring. Ce soutien financier est primordial mais il est indissociable du support humain. Cet apport est réciproque puisque les programmes de mentoring mis en place avec les salariés d'Ardian donnent naissance à un enrichissement mutuel. Depuis 2017, nous soutenons également le Miksi, fondé sur l'ouverture, l'échange entre les différents membres (étudiants ou entrepreneurs) et le soutien à l'entrepreneuriat. Ce projet s'inscrit totalement dans les valeurs du groupe Ardian. »







## Des objectifs ambitieux en faveur de la mobilité internationale

La Cité internationale a toujours été pionnière dans les domaines de la mobilité internationale et de l'accueil des étudiants et chercheurs internationaux. Depuis 15 ans, avec le soutien de la Région Île-de-France et de la Ville de Paris, la Cité internationale développe à travers le réseau acc&ss, des services d'accueil sur mesure. En 2017, avec tous ses partenaires, elle s'est fixé l'objectif ambitieux d'améliorer significativement le dispositif d'accueil des étudiants et des chercheurs internationaux, de façon à mieux répondre à leurs attentes et à développer ainsi, conformément aux orientations définies par les pouvoirs publics et les collectivités territoriales, une véritable « culture de l'accueil ».

## UNE EXPERTISE RECONNUE EN MATIÈRE D'ACCOMPAGNEMENT À LA MOBILITÉ INTERNATIONALE

**L**a cité internationale coordonne le réseau acc&ss paris île-de-france, soutenu par la région île-de-france, qui offre une assistance gratuite et personnalisée aux doctorants et chercheurs en mobilité, ainsi qu'à leurs familles. 6.400 personnes ont été accompagnées en 2017. Devenu un acteur incontournable de l'accompagnement de la mobilité internationale, ce réseau comprend aujourd'hui 4 centres en île-de-france, implantés dans les principaux pôles de recherche et d'enseignement supérieur de la région. Ils œuvrent à lever les obstacles administratifs et à faciliter l'intégration des personnes en mobilité. Membre du réseau français *Euraxess* et du réseau européen *Euraxess Researchers in Motion*, la cité internationale abrite également la fondation Alfred Kastler qui assure une veille juridique au profit de tous les centres et intègre un observatoire national de la mobilité scientifique. Forte de son expertise, la cité internationale a poursuivi en 2017 son rôle de centre de ressources auprès des services des relations internationales des universités et des comues franciliennes.

## LES SERVICES DE LA PRÉFECTURE S'INSTALLENT À LA CITÉ INTERNATIONALE

Parmi les services mis en place à la rentrée, l'installation d'une antenne pérenne de la Préfecture de police de Paris est une nouveauté majeure. Depuis septembre, le centre de réception des étudiants et des chercheurs internationaux (CRECI) est ainsi installé dans la maison internationale. Toutes les personnes souhaitant effectuer le renouvellement de leur titre de séjour « étudiant » ou obtenir un « passeport-talent chercheur » se rendent désormais à la cité internationale pour y déposer leurs dossiers. Cette nouvelle proximité avec acc&ss Paris Centre a permis la mise en place de rencontres hebdomadaires afin de résoudre des situations complexes.

CENTRE DE RÉCEPTION DES ÉTUDIANTS  
ET DES CHERCHEURS INTERNATIONAUX

200

ACCUEILS EN MOYENNE PAR JOUR

## UN NOUVEAU PORTAIL DÉDIÉ À LA MOBILITÉ INTERNATIONALE

En septembre, la Cité internationale a ouvert un portail numérique sur la mobilité internationale. Objectif : offrir aux étudiants et chercheurs un bouquet de services en ligne et toutes les informations nécessaires à la bonne préparation et au bon déroulement de leur séjour. Ce portail qui améliore la visibilité du réseau acc&ss est une vitrine de la recherche francilienne.

> <https://access.ciup.fr>







WELCOME DESK PARIS

**30 036**

ACCUEILS (+ 64% PAR RAPPORT À 2016)

TOUTE L'ANNÉE

**6 368**

CHERCHEURS ET DOCTORANTS

**3 548**

ÉTUDIANTS ACCOMPAGNÉS

### WELCOME DESK PARIS : UN RECORD DE FRÉQUENTATION EN 2017

En 2017, le guichet unique, renommé « welcome desk paris », s'est élargi aux chercheurs internationaux et a accueilli 30 036 visites entre septembre et novembre 2017, soit une augmentation de près de 64 % par rapport à 2016. Ce service est un guichet unique d'accueil multiservices des étudiants, doctorants et chercheurs étrangers. Avec le soutien de la ville de Paris et de la région Île-de-France, cette plateforme unique permet au public d'effectuer en un même endroit ses démarches administratives et de trouver les conseils et informations nécessaires à son séjour. En un même lieu, il est possible de déposer un dossier pour un rendez-vous auprès de l'office Français de l'Immigration et de l'Intégration (OFII), effectuer une demande de renouvellement de titre de séjour auprès de la Préfecture de Police de Paris, effectuer une demande d'allocation logement auprès de la CAF, recevoir des informations concernant les autorisations de travail (permanence de la DIRECCTE), la sécurité sociale étudiante (permanences de la LMDE et de la SMEREP), les autres alternatives de couverture sociale (permanence de la CPAM), l'aide à la recherche d'emploi (permanence de pôle emploi), les bourses et les aides sociales (permanence du CROUS), l'offre culturelle à Paris.

De nouveaux partenaires, comme l'Agence Départementale d'Information sur le Logement (ADIL), ont rejoint le dispositif et des services de proximité ont été proposés par la ville de Paris et le CROUS de Paris. En novembre, deux journées de prévention santé ont été organisées avec de nombreux partenaires présents pour renseigner et échanger autour des thématiques de santé physique et psychique.

### UN DISPOSITIF EFFICACE D'ÉCOUTE ET DE PRÉVENTION

La Cité internationale propose un dispositif pour les résidents en difficulté : le relais social international (RSI), centré sur l'aide et le soutien aux résidents qui rencontrent des difficultés sur le plan social ou psychologique. En 2017, une permanence LGBT mensuelle a été ouverte. La soirée d'inauguration a été suivie d'une conférence à la Fondation des États-Unis : *Droits LGBT aux États-Unis et en Europe, être militant en 2017*.

« La permanence LGBT est un temps d'accueil individuel, gratuit et sans rendez-vous, animé par un jeune militant, ancien résident et volontaire pour le pôle jeunesse LGBT Paris. Accompagner et prévenir la souffrance étudiante, c'est le rôle du Relais Social International. »

Lucile vagner, psychologue et chargée de prévention au RSI





**ILS PARLENT  
DE NOUS...**

« Le Welcome Desk Paris est un atout majeur pour le dynamisme et l'attractivité de la Ville de Paris. La maire, Anne Hidalgo, souhaite faire le meilleur accueil possible aux étudiants internationaux qui choisissent Paris pour poursuivre leurs études. Le patrimoine exceptionnel de la Cité, rempli d'histoire, rend ce dispositif incontournable. J'ai eu à cœur de renforcer la présence de partenaires, comme Pôle Emploi ou le Crous de Paris, ainsi que d'accompagner l'installation d'une antenne permanente de la Préfecture sur la campus. Il est important de faire évoluer le Welcome Desk pour qu'il colle aux besoins des étudiants et aux pratiques numériques actuelles. »



**MARIE-CHRISTINE  
LEMARDELEY,**

Adjointe à la maire  
de Paris, chargée  
de l'enseignement  
supérieur, de la  
recherche et de la vie  
étudiante



**FANNY PELTRE,**  
responsable acc&ss  
Paris-Nord

« Dans un contexte de professionnalisation de l'accueil des publics en mobilité, la Cité internationale capitalise son expertise. Et parce que l'enjeu est collectif, mutualiser les efforts ne peut se faire que dans le cadre d'un réseau. Si plusieurs centres acc&ss existent déjà en Île-de-France, ce réseau doit s'ouvrir d'avantage, en cohérence avec le développement des Comue et divers campus. L'ambition ? Fédérer les pôles d'accueil des talents internationaux existants et accompagner le développement de nouveaux points d'accueil sur les campus franciliens. Portail numérique, formations, partages des ressources... les outils ne manquent pas pour intervenir en appui des établissements franciliens. »



**ILS PARLENT  
DE NOUS...**



**CHRISTINE CLERICI,**  
présidente  
de l'université  
Paris Diderot

« La Cité internationale est un partenaire d'importance pour Paris Diderot. Notre partenariat est à la fois institutionnel, académique, scientifique et culturel. La Cité internationale est un lieu de vie et d'hébergement parisien mondialement connu des étudiants et je le crois sincèrement, participant de l'attractivité d'une université de recherche intensive comme la nôtre. Lorsque vous pouvez offrir un hébergement de qualité, de façon efficace et rapide à un enseignant-chercheur, un chercheur ou à un étudiant étranger et cela en ayant résolu avec lui les questions administratives et préfectorales, l'appréhension de l'université est positive et les échanges académiques seront profitables pour tous sur le long terme et ce, au-delà du séjour. Les conditions d'accueil sont essentielles dans les critères de reconnaissance d'une université de rang mondial et je sais que nous sommes parfaitement en accord sur ces questions. Paris Diderot contribue ainsi au financement de la Fondation et participe activement au quotidien tant par l'organisation de séminaires, de colloques, de manifestations culturelles et artistiques que par une implication institutionnelle forte puisque deux enseignants-chercheurs de l'université dirigent le Collège Franco-britannique et la Fondation des États-Unis. Le soutien qu'apporte Paris Diderot à l'amélioration des services offerts par la Cité est indispensable et bénéfique pour nos deux institutions. »



Le Miksi, espace de coworking  
de la Cité internationale, a ouvert  
ses portes à la rentrée.



## des services modernisés

Pour que ses résidents nouent entre eux des liens durables, mais aussi pour leur donner toutes les chances de réussite académique, la Cité internationale offre de nombreux services : bibliothèques, restaurant universitaire, installations sportives. En 2017, la Cité internationale a engagé une modernisation des services qu'elle propose à ses résidents. De nouveaux services ont été créés et d'autres se sont enrichis à l'attention de tous les usagers de la Cité internationale : étudiants et chercheurs, artistes, sportifs, musiciens, promeneurs, clients qui louent des espaces...

## S'ADAPTER AUX NOUVEAUX USAGES

**L**e secteur du logement étudiant évolue vite et la cité internationale a mené une réflexion pour s'adapter aux nouvelles attentes des résidents. Des études ont été lancées pour faire évoluer les espaces de la maison internationale qui abritent des services collectifs (restaurant, services d'accueil, espaces sportifs, salons de réception...). La circulation et les espaces dédiés aux différentes activités seront profondément remodelés. Les services d'accueil seront regroupés et la bibliothèque agrandie.

Les espaces de restauration, qui seront repris par le Crous de Paris le 8 octobre 2018, seront rénovés. Désormais ouvert en continu, le restaurant universitaire offrira un espace de convivial, propice au travail et aux échanges dès la rentrée 2018. Rendu indispensable par l'arrivée de 10 nouvelles maisons ainsi que par l'importance et la variété de nos publics, un projet de rénovation de la signalétique mené avec JcDecaux a débuté à l'automne 2017 par l'animation de groupes de travail associant les usagers du parc, les résidents et les directeurs de maison. Une nouvelle signalétique sera mise en place dans le parc en 2018.

## ENCOURAGER L'INNOVATION

En septembre 2017, un espace de coworking a été ouvert sur le campus : le miksi. Porté par l'association Article 1 et financé par le budget participatif de la ville de Paris et la cité internationale avec le soutien

de la fondation Ardan, le miksi a pour objectif de créer une communauté multiculturelle mélangeant étudiants, entrepreneurs et chercheurs internationaux. Situé au 2<sup>e</sup> étage de la maison internationale, le miksi dispose d'un espace de 140 m<sup>2</sup> répartis dans deux open-spaces et deux salles de réunion. Objectif : faciliter l'intégration de ses membres dans l'entrepreneuriat français, par l'entraide entre coworkers et des ateliers pratiques.

## LA BIBLIOTHÈQUE

Bibliothèque de référence et d'actualité ouverte à tous les publics 7 jours sur 7, la bibliothèque de la cité internationale propose des collections axées sur la culture française et des services favorisant le travail universitaire. En 2017, elle poursuit sa politique d'accès nomade à la documentation numérique en participant au projet ISTEX (Initiative d'Excellence de l'Information Scientifique et Technique) et met à la disposition de ses usagers 60 bases de données, 8 900 périodiques dont 8 700 sur support électronique, 365 000 e-books et 58 876 ouvrages imprimés.

La bibliothèque développe un système d'inscription en ligne aux groupes de conversation en français, anglais, arabe, chinois, espagnol, italien et portugais organisés par l'espace langues pour compléter l'offre d'autoformation en français et 26 autres langues.

En 2017, la bibliothèque a passé une convention avec la Bibliothèque nationale de France pour la numérisation des 64 collections de périodiques produits par la Fondation nationale et ses composantes en vue de

## ÉCHANGER DANS TOUTES LES LANGUES AVEC SPEAKSHAKE

Depuis novembre 2017, grâce à un partenariat noué avec la bibliothèque, les résidents profitent de l'application SpeakShake. Cet outil permet de mettre en contact des personnes qui souhaitent apprendre ou améliorer une langue : soit via l'application, en mettant en contact deux personnes, soit à la bibliothèque de la Cité internationale lors de sessions collectives hebdomadaires.







leur intégration dans gallica. À noter, une collection prestigieuse : *L'Étudiant noir* où césaire et senghor, jeunes résidents de la maison des provinces de france, évoquent pour la première fois, en 1935, le concept de « négritude ».

### UNE OFFRE SPORTIVE ENRICHIE

La cité internationale dispose également d'un pôle sportif dynamique. L'offre, réservée aux résidents et au personnel, s'est enrichie et a séduit 2 300 sportifs. un large choix de cours et d'activités sportives à tarifs préférentiels est proposé aux résidents de la cité internationale. Pour l'année universitaire 2017/2018, ces activités ont été regroupées en 2 programmes thématiques ou proposées en option : le programme « Actisport libre » (natation, musculation, football, tennis, tennis de table, pétanque) et le programme « Actisport encadré » (natation, aqua gym, yoga, stretching, Aïkido, tai chi, kung fu boxing, capoeira, boxes, self defense, cross training, zumba, danse classique, barre au sol, pilates forme, step, gym suédoise, cirque, randonnée, footing cardio-training). Partenaire de l'association Paris université club (PUC), la cité internationale permet également aux publics externes de pratiquer de nombreux sports. L'animation de tournois entre les résidents a permis de multiplier les rencontres sportives amicales.

### DES STUDIOS POUR MUSICIENS

Les studios de musique sont ouverts aux musiciens professionnels, amateurs et étudiants (résidents, habitants du 14<sup>e</sup> et arrondissements alentour). se déroulent également des répétitions d'ensembles professionnels et amateurs, des auditions d'élèves, des castings ou des présentations publiques. En 2017, des sessions open mic pour les musiciens qui souhaitent se produire devant un public ont été régulièrement organisées.

### PROPOSER AUX ORGANISATEURS D'ÉVÉNEMENTS DES ESPACES FONCTIONNELS

pour financer ses missions, la cité internationale a également développé une activité de location de ses espaces privatisables. certaines maisons dans le parc et la maison internationale offrent de nombreuses possibilités d'organisation d'événements professionnels dans des salons pouvant accueillir de 20 à 500 personnes (colloques, séminaires, réceptions, etc.). En 2017, une direction *Événementiel et location d'espaces* a été créée. une réflexion a été menée pour améliorer l'accueil des participants et développer l'offre. L'auditorium de la fondation victor Lyon, rénové en 2017, offre également la possibilité de disposer d'un espace supplémentaire à proximité de la maison internationale.

### UN SERVICE PROFESSIONNEL DÉDIÉ AUX TOURNAGES

La cité internationale est le premier lieu de tournages à décors multiples en Île-de-France. Elle offre un cadre naturel dans son parc de 34 hectares. Plus de 380 tournages y ont été réalisés depuis 2010. En 2017, les décors de la cité ont par exemple été vus dans les films *Jalouse* ou *Le Brio*. Les équipes de tournages bénéficient d'un service professionnel dédié qui les accompagne tout au long du projet et qui facilite la réalisation des tournages. cette activité a intégré la direction de l'événementiel et location d'espaces en 2017.

FOCUS

# LES SERVICES DE LA CITÉ INTERNATIONALE



SPORTS

2300

ABONNEMENTS  
À L'OFFRE SPORTIVE

165382

UTILISATEURS  
DES INSTALLATIONS  
SPORTIVES



RESTAURANT  
UNIVERSITAIRE



269 000

REPAS SERVIS  
(+22 % PAR RAPPORT À 2016)

## TOURNAGES



70  
TOURNAGES ET SHOOTINGS

## STUDIOS DE MUSIQUE



13  
STUDIOS

860  
MUSICIENS INDIVIDUELS

140  
GROUPES

## ÉVÉNEMENTIEL ET LOCATION D'ESPACES



377  
ÉVÉNEMENTS ACCUEILLIS

## BIBLIOTHÈQUE



340158  
ENTRÉES

8700  
PÉRIODIQUES

212 257  
CONSULTATIONS DE  
DOCUMENTS EN LIGNE





## Le mécénat pour accompagner les grands développements du campus

La campagne de mécénat poursuit son développement.  
En 2017, 1 million d'euros a été collecté afin d'accompagner  
les grandes phases de développement du campus.



## LE MÉCÉNAT S'INSCRIT DANS UNE POLITIQUE DYNAMIQUE

**L**a plupart des 40 maisons qui constituent la cité internationale ont vu le jour grâce au soutien de mécènes, privés ou publics. La cité internationale a renoué avec cette tradition philanthropique et rassemble aujourd'hui 57 entreprises mécènes et plus de 700 donateurs individuels. Cet élan de générosité permet l'amélioration du cadre de vie et la modernisation de ses infrastructures, le renforcement des services offerts aux résidents ou encore le développement d'actions de solidarité pour les résidents les plus fragiles. Grâce au soutien des mécènes, de nouveaux programmes peuvent voir le jour chaque année. En 2017, un nouveau programme a été lancé : *Adoptez un jeune arbre*. Depuis son lancement, 50 arbres ont été adoptés et 230 000 euros ont été récoltés.

## DES ALUMNI QUI S'ENGAGENT DE PLUS EN PLUS

Si la cité internationale est née de la mobilisation de familles de grands philanthropes, Rockefeller, David-Weill ou Deutsch de la Meurthe, les entreprises, les

fondations et les particuliers – au premier rang desquels les Alumni – ont pris le relais. Grâce à leurs dons, ils permettent désormais de développer des actions d'amélioration des conditions de vie des étudiants et chercheurs sur le campus et d'accroître ainsi leurs chances de réussite. 450 000 personnes constituent la vaste communauté des anciens résidents de la cité : un immense réservoir de profils variés, de talents, d'amis de la cité internationale. Les Alumni sont désormais au cœur de la stratégie de la fondation, en termes de collecte de mécénat, de réseau d'influence et d'enjeux de communication. Après un cycle d'informations et d'invitations, certains ont été sollicités pour du mécénat. Les résultats ont dépassé les attentes. Ce sont plus de 250 Alumni qui ont témoigné leur attachement et financé divers projets en 2017, notamment le programme « une chambre à votre nom ». La fondation de la cité internationale avec les différentes maisons a engagé fin 2017 une réflexion pour lancer à la rentrée 2018 son réseau des Alumni : cité Alumni. Ce réseau comprendra une plateforme numérique d'échanges et proposera aux anciens résidents des services et des privilèges tout en créant du lien inter-générationnel avec les résidents actuels.



**1 036 256**

**EUROS DE DONS VERSÉS  
PAR LES ENTREPRISES  
MÉCÈNES (+21 % PAR  
RAPPORT À 2016)**

**162 000**

**EUROS DE DONS VERSÉS  
PAR LES MÉCÈNES  
INDIVIDUELS (+25 %  
PAR RAPPORT À 2016)**

**+41 %**

**DE DONATEURS  
INDIVIDUELS  
PAR RAPPORT À 2016**

UN CAMPUS DYNAMIQUE : ESPACE D'ÉCHANGE,  
DE DÉBAT ET LABORATOIRE D'IDÉES





## UN CAMPUS DYNAMIQUE : ESPACE D'ÉCHANGE, DE DÉBAT ET LABORATOIRE D'IDÉES

**P**près de 1000 événements culturels se sont tenus en 2017. Les 40 maisons sont au cœur de cette programmation riche qui confirme la place de la Cité internationale dans la distribution et la création culturelle. La Cité internationale s'est montrée précurseur à chaque période de son histoire, et au fait des enjeux du monde. Elle a toujours vocation à être un incubateur d'idées, un espace de débat et un lieu où s'élaborent des réponses

aux enjeux contemporains. En 2017, pour accompagner son projet de développement, la Cité internationale s'est à nouveau appuyée sur les valeurs de ses fondateurs, toujours actuelles, et qui ont un impact sur la transformation de la société. Cette année encore, elle a confirmé sa place parmi les lieux de débat et de réflexion qui comptent, en organisant ou en s'associant à des manifestations emblématiques.





## un espace de rayonnement culturel

**1 000**  
ÉVÉNEMENTS  
CULTURELS  
ORGANISÉS PAR  
LA FONDATION  
NATIONALE ET LES  
40 MAISONS

La découverte, le dialogue et le respect des différentes cultures constituent le fondement même de la Cité internationale. Les 40 maisons sont au cœur de ces enjeux. Les manifestations artistiques et intellectuelles sont également l'occasion de faire intervenir des personnalités extérieures, du monde universitaire, politique et médiatique et de faire vivre les valeurs de la Cité internationale.



## UN FLORILÈGE D'ÉVÉNEMENTS DANS LES MAISONS

**L**es maisons, en majorité rattachées à un pays, sont porteuses de l'identité et de la culture de ce pays. En 2017, elles ont proposé une riche programmation organisée autour de débats, d'expositions, de concerts, d'ateliers ou de projections. Parmi ces manifestations, le collège Franco-Britannique a proposé une exposition de photographies pour son 80<sup>e</sup> anniversaire.

## LE DÉVELOPPEMENT DE PROGRAMMATIONS COMMUNES

de plus en plus, les maisons bâtissent des programmations communes. En 2017, 6 maisons se sont ainsi réunies pour organiser le *Festival international signes de nuit* mettant en lumière des films documentaires et expérimentaux. La *Journée mondiale du conte* a également été fêtée dans 5 maisons et *miniartextil*, manifestation internationale consacrée à l'art textile, s'est déployée dans 9 maisons. Chaque année, en octobre, un nombre croissant de maisons (16 en 2017) se réunit pour organiser un *Festival de Jazz*. Chaque maison a proposé un programme avec des musiciens en lien avec son pays et les artistes invités ont reflété la dimension internationale de la cité. Créatif et cosmopolite, ce festival a été un vrai succès et les concerts qui ont attiré de nombreux parisiens ont fait salle comble. Musique encore, le *Festival Paris banlieue tango* a lui aussi voyagé dans plusieurs maisons à l'automne. Autre temps forts de cette saison culturelle : *Art-Hop-Polis*. Tous les premiers mercredis du mois, Art-Hop-Polis, sur une idée originale de la Fondation des États-Unis, permet de faire un tour du monde des expositions à la cité internationale. Les maisons se transforment en un terrain de jeu artistique et le public découvre des expositions au fil d'une promenade dans les maisons.

### ART-HOP-POLIS

UN PARCOURS ARTISTIQUE  
DE MAISONS EN MAISONS

80 À 100

VISITEURS CHAQUE MOIS

## UNE CHORALE INTERNATIONALE

dans un esprit de brassage culturel cher à la cité internationale, la chorale accueille, après audition, des résidents mais aussi des anciens résidents, des directeurs de maisons, des habitants du 14<sup>e</sup> qui aiment chanter. Elle réunit chaque année, d'octobre à juin, entre 40 et 100 chanteurs et travaille sur un large répertoire : œuvres de musique sacrée ou profane, chansons populaires de tous pays, reprises de jazz, créations contemporaines... Plusieurs concerts ont été donnés en 2017.



UN CAMPUS DYNAMIQUE : ESPACE D'ÉCHANGE,  
DE DÉBAT ET LABORATOIRE D'IDÉES







**ILS PARLENT  
DE NOUS...**

« Plusieurs temps forts ont marqué la programmation culturelle de la Fondation des États-Unis : la Fête de la Cité, avec l'accueil du Krumpfest 2K17, le concert du festival Jazz à la Cité avec le Gassin/Woodson/Giron Trio, et bien sûr Art-Hop-Polis et nos expositions mensuelles par des artistes franco-américains et nos résidents et boursiers Harriet Hale Woolley. Côté musique, 2017 marque le début de la résidence artistique de l'Ensemble Calliopée et nous continuons à accueillir deux ateliers de bluegrass des Sawmill Sessions. Plusieurs conférences ont été organisées dont une table ronde pour la semaine de la lutte contre les discriminations. »



**SOPHIE VASSET,**  
directrice  
de la Fondation  
des États-Unis



**ANA PAIXAO,**  
directrice de la maison  
du Portugal - André de  
Gouveia

« En 2017, la Maison du Portugal a organisé et co-organisé 91 activités culturelles ouvertes au public. Parmi ces activités : le 50<sup>e</sup> anniversaire de la Maison du Portugal, 4 conférences européennes en partenariat avec le Parlement européen, 3 colloques internationaux et 9 expositions. Nous avons également proposé 26 concerts classiques et de jazz ; 12 rencontres et conférences, 9 événements autour du cinéma et 7 performances de théâtre et de danse. Des activités ont aussi été réservées aux résidents. »

FOCUS

# FLORILÈGE D'UNE SAISON CULTURELLE DANS LES MAISONS DE LA CITÉ INTERNATIONALE

## JANVIER À MARS

**Fernando Jáuregui**, journaliste, a présenté ses derniers livres au Collège d'Espagne

La Maison du Maroc a accueilli **Hakima El Haïte**, Ministre déléguée auprès du Ministre marocain de l'Énergie, des Mines, de l'Eau et de l'Environnement, pour une **conférence** sur le thème **Le développement durable : Enjeux et perspectives à la Maison de la Tunisie**.

**11<sup>e</sup> Conférence académique des jeunes chercheurs** organisée dans le cadre du Centre d'Études multiculturelles de la Maison du Japon.

**L'histoire vivante du théâtre argentin** par **Salvador Amore**, metteur en scène, chercheur et pédagogue à la Maison de l'Argentine.

**La révolution tunisienne, les acquis et les défis**: conférence-débat de **Mokhtar Zanned** autour de l'ouvrage de **Béji Caïd Essebsi**, **La démocratie en terre d'Islam** à la Maison de la Tunisie.

**Le Corbusier, Jeanneret, Perriand : un mobilier nouveau pour un monde nouveau**, conférence d'**Arthur Rüegg**, architecte et ancien professeur à L'École polytechnique de Zurich à la Fondation suisse.

**Mais... qu'est-ce que le Canada ? Regards croisés** avec **Jean-Michel Lacroix** et **Éric Bédard** sur la dualité nationale et le multiculturalisme et sur les rapports du Canada aux États-Unis à la Maison des étudiants canadiens.

**Colloque Naître ou ne pas être**, accompagné d'une exposition à la Fondation de Monaco.

## AVRIL À JUIN

**L'Europe on l'aime ou on la quitte**, rencontre avec **Pierre Moscovici**, Commissaire européen à la Maison Heinrich Heine.

**L'abstraction infinie**, exposition des œuvres de l'artiste suédoise **Setareh Korkchi** à la Maison des étudiants suédois.

**L'éloquence romantique, concert de Beethoven à Chopin**, récital à deux voix à la Fondation Biermans Lapôtre.

**Healing Unit**, groupe de premier plan de la **scène Jazz**, en concert au Collège Franco-britannique.

**Brésil et autres**, une exposition de **Stéphane Daure**, artiste peintre, à la Maison du Brésil.

**Concert de l'Ensemble Confluence** – Quintette harpe, flûte et cordes à la Maison des étudiants de l'Asie du Sud-Est.

À l'occasion de la **fête nationale norvégienne**, concert avec le duo **Gard Nergaard / Michael Krumins** à la Maison de Norvège.

**Discussion autour de l'ouvrage Rodin vu d'Italie de Barbara Musetti**, en présence de l'auteur et de **Cristina Beltrami**, historienne de l'art à la Maison de l'Italie.



Premier rendez-vous  
du **cycle de conférences**  
*Filles et fils du monde*  
au Collège néerlandais avec  
Najat Vallaud-Belkacem,  
ancienne ministre  
et ancienne résidente  
de la Cité internationale.



## JUILLET À SEPTEMBRE

*Migrants : trois générations  
à la recherche de leurs  
identités : une exposition  
photo* à la Maison de  
l'Argentine.

**Concert de la Marimba  
Soconusco**, à la Maison du  
Mexique, accompagné d'un  
groupe folklorique.

## OCTOBRE À DÉCEMBRE

*Cinéma et préjugés : les vilains  
préfèrent l'architecture  
moderne* à la Fondation  
hellénique. Projection et  
conférence de Petro Martinidis,  
professeur émérite de l'École  
d'architecture, Université  
de Thessalonique.

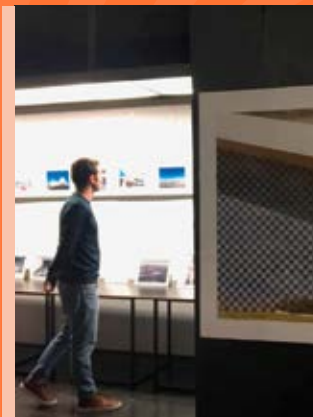
**Colloque international,  
Traduire à la Renaissance**  
à la Maison de l'Italie.

**Concert du pianiste Arturo  
Castro Guerra**, lauréat de  
nombreux prix internationaux  
à la Maison du Mexique.

**Open Mic, concerts**  
des musiciens des Studios  
de musique à la Maison  
du Cambodge.



**Exposition éphémère de street-art** avant la rénovation de  
la Maison des élèves ingénieurs des Arts et Métiers.



*L'architecture de Brasília et Oscar  
Niemeyer*, exposition de photographies  
à la Maison du Brésil autour de cinq  
bâtiments phares de la capitale  
brésilienne.



La Maison Heinrich Heine a organisé un **débat**  
**avec la journaliste Carolin Emecke**, lauréate  
du prix de la paix des libraires allemands 2016,  
qui portait sur son ouvrage *Contre la haine*.



Conférence « Paix, éthique et technologies », avec Jean-Claude Ameisen, médecin, chercheur et professeur d'immunologie à l'université Paris Diderot.



## un laboratoire d'idées

Née d'un idéal pacifiste en 1925, la Cité internationale continue à se mobiliser autour de ses valeurs. Les grands enjeux du monde contemporain sont au cœur des débats organisés à la Cité internationale. Les maisons ont accueilli en 2017 des manifestations qui ont porté sur les relations internationales contemporaines, les enjeux de société ou les enjeux politiques propres aux pays représentés.

## DES RENCONTRES DE HAUT NIVEAU

**T**oute l'année, des rencontres de haut niveau sont proposées par les maisons et la Fondation Cité internationale. Destinées aux résidents, aux chercheurs et au grand public et animées par des personnalités issues de la recherche, du monde politique ou des médias, ces rencontres visent à aborder les domaines de la connaissance qui sont porteurs de forts enjeux sociétaux. En novembre 2017, la Fondation d'Argentine a par exemple accueilli une conférence sur *L'exploration humaine de l'espace comme symbole de paix*. Parmi les intervenants Victor Demaria-Pesce, conseiller scientifique auprès du directeur du Centre européen des Astronautes et ancien résident de la Fondation d'Argentine. La cause des femmes a été abordée dans plusieurs conférences dans le cadre du cycle inter-maisons de la Cité internationale, *Femmes dans le monde*, porté par la maison du Portugal-André de Gouveia. En janvier, la maison du Japon s'est par ailleurs intéressée aux *Féministes japonaises* face à la contraception et en décembre la maison de la Tunisie a abordé la question de la *réussite des femmes du sud-femmes du nord*.

« Nous sommes ravis d'organiser notre événement sur votre campus, car partout où nous allons nous nous adressons d'abord aux jeunes. »

**Muhammad Yunus, prix Nobel de la paix 2006  
Sommet mondial du social business,  
novembre 2017**

## S'ENGAGER POUR LA PAIX

Dès sa création, les fondateurs de la Cité internationale souhaitaient contribuer à la construction d'un monde de paix en créant un lieu dédié aux échanges internationaux. Aujourd'hui encore ces valeurs animent la Cité internationale et de nombreuses manifestations, rassemblées sous le label « Cité pour la paix », portent sur ces idéaux fondateurs. Une antenne d'Amnesty International et de la Croix-Rouge sont présentes sur le campus pour relayer auprès des jeunes les actions menées.

## UN ESPACE D'ACCUEIL D'ÉVÉNEMENTS

La Cité internationale est également un lieu d'accueil pour des événements professionnels organisés par des structures universitaires, scientifiques, associatives et culturelles. En novembre, elle a accueilli le *sommet mondial du social business* en présence de Muhammad Yunus, lauréat du Prix Nobel de la Paix et d'Anne Hidalgo, maire de Paris. En novembre également, le Centre national de la Recherche Scientifique (CNRS) a organisé son grand forum annuel à la Cité internationale sur le thème *que reste-t-il à découvrir?*

03

## UNIVERSITÉ DE LA PAIX 2017 : « INNOVATIONS ET PAIX »

La Cité internationale a organisé, en mars 2017, la 3<sup>e</sup> édition de l'Université de la Paix sur le thème « Innovations et paix ». Elle s'est appuyée sur les projets de ses résidents. Une vingtaine d'événements ont été organisés par les maisons. Ils ont réuni des intervenants de haut niveau autour de questions liées à la géopolitique, l'urbanisme, l'accès à l'éducation ou encore les défis alimentaires. La Cité internationale a eu l'honneur d'accueillir Carlos Moedas, Commissaire européen à la Recherche, à la Science et à l'Innovation, ancien résident de la Maison du Portugal. Jean-Claude Ameisen, qui a présidé pendant plusieurs années le Comité consultatif national d'éthique, a prononcé la séance de clôture.





Le Vélo volant, un atelier collaboratif soutenu par le Fonds des initiatives résidentes (FIR).



## Impliquer les résidents et valoriser leurs initiatives

**10 000**

**EUROS POUR  
SOUTENIR LES  
PROJETS DES  
RÉSIDENTS**

Depuis son origine, la Cité internationale œuvre pour la promotion des échanges entre jeunes du monde entier. Dans toutes les maisons, des espaces communs favorisent le « savoir être ensemble » et tout est fait pour encourager l'engagement des résidents et la mise en œuvre de formes de collaboration participative. Chaque maison est dotée d'un comité des résidents qui joue un rôle essentiel dans l'animation et la gestion de la vie quotidienne.



## DES RÉSIDENTS INVESTIS QUI DÉVELOPPENT DES PROJETS FÉDÉRATEURS ET INNOVANTS

**L**es résidents sont à l'initiative de nombreux projets innovants qu'ils mènent entre eux en collaboration. Ce foisonnement d'initiatives est une des spécificités fortes de la cité internationale depuis 1925. Il s'explique par le brassage des disciplines et des nationalités au sein de chaque maison qui favorise les échanges et la création.

Les résidents sont invités à s'investir dans la gouvernance, la vie collective et le développement de l'institution. Chaque maison comprend un comité des résidents qui anime la maison. Chaque comité choisit deux délégués qui siègent au bureau des résidents (BDR). En 2017, le BDR a organisé de nombreux événements. Le bureau est représenté au conseil d'administration de la Fondation de la cité internationale.

En mai, la fête de la cité, événement le plus fédérateur de l'année coordonné par le BDR, a permis à des centaines de résidents et de parisiens de déambuler de maison en maison profitant des différents spectacles et des activités proposées (concerts, dégustations, expositions, etc.). Des projets artistiques ont également été menés par nos résidents : l'exposition *Glob'Art*, un spectacle de danses du monde ou encore l'édition d'un recueil de nouvelles rédigées par des résidents. Des concours inter-maisons ont été organisés comme *La ciup a un incroyable talent*, *Les Oscars de la cité*, un concours de vidéos sur le thème *Danse ta maison*.

Le BDR a aussi entrepris des initiatives plus pérennes : l'animation du *jardin du monde* et celle du *vélo volant* ou encore les concerts des résidents, scènes ouvertes, organisés chaque mois dans une maison différente. Ces projets donnent vie aux idéaux fondateurs de la cité et enrichissent leur séjour sur le campus.

« Glob'Art est une exposition de photos et de vidéos qui a mis en lumière les expériences de français à l'étranger mais aussi des étudiants étrangers en France. L'exposition, visible en mai dans plusieurs maisons de la Cité, a bénéficié du Fonds des Initiatives Résidentes. »

**Clémence Boudry, résidente de la maison Robert Garric et trésorière du bureau des résidents**

## ACCOMPAGNER ET SOUTENIR LES PROJETS DES RÉSIDENTS

Un service dédié à la vie de campus accompagne les résidents dans le développement de leurs projets et renforce les occasions de collaboration notamment à travers le Fonds des Initiatives Résidentes (FIR). Ce fonds de 10 000 euros soutient les projets artistiques, culturels, citoyens ou sportifs proposés par les résidents. Les projets sélectionnés permettent de favoriser les échanges et la convivialité et de promouvoir les valeurs de la cité. La commission 2017 a soutenu 11 projets parmi lesquels *Jardin du monde* (jardin communautaire créé par les résidents de la cité internationale en 2015 qui permet l'échange de savoirs, de cultures et d'idées), *vélo volant* (premier atelier participatif de la cité internationale autour de la bicyclette qui vise à aider les cyclistes et encourager l'entraide autour du vélo), *Cité unie* (journal d'actualité internationale digital et papier), *Glob'Art* (exposition autour des souvenirs de mobilités internationales), un spectacle de danses du monde ou *J'écris ma maison* (recueil de récits sur la vie à la cité internationale). Au-delà de l'aide financière, les porteurs des projets bénéficient d'un accompagnement pour la mise en œuvre de leurs projets.



### ILS PARLENT DE NOUS...



#### **SÉBASTIEN DUBOS**

président du bureau des  
résidents, résident de  
la maison de norvège,  
membre du conseil  
d'administration de  
la fondation de la  
cité internationale  
universitaire de paris

« La Cité internationale est un lieu mélangeant tous les parcours et nationalités de façon unique, une véritable ode à la tolérance, au multiculturalisme, mais aussi à la création. Les résidents ont envie de partager et de s'investir, à travers des projets qui leur ressemblent : uniques et collaboratifs. J'ai souhaité être acteur de ces projets en m'engageant dans le Bureau de résidents. Cette expérience m'a beaucoup apporté : des rencontres, des défis inédits à relever, mais aussi une approche nouvelle pour mener des projets multiculturels et internationaux, en même temps qu'une formidable ouverture intellectuelle. »

## VIEWS FROM AROUND THE WORLD

# VUES DU MONDE ENTIER

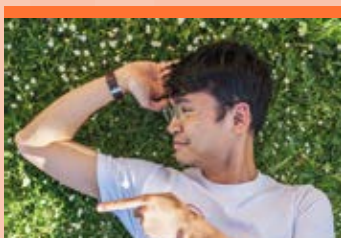
**C**e projet photographique donne à voir la diversité humaine et la richesse architecturale de la cité internationale universitaire de Paris. couvrant 32 maisons et plus de 100 résidents, cette collection de portraits capture les atomes constitutifs de la cité internationale – ses résidents – dans leurs chambres, montrant à la fois l'intimité de l'arrangement de leur lieu de vie et leur vue sur le campus.

*views from around the world / vues du monde entier* est un projet entièrement conçu et porté par des résidents de la maison des Industries Agricoles et Alimentaires, de la Fondation Deutsch de la Meurthe, de la maison Heinrich Heine, de la maison du Cambodge et de la résidence Robert Garric. Le projet a bénéficié d'un financement du Fonds des initiatives résidentes de la cité internationale universitaire de Paris.

une sélection de photographies est à retrouver dans le nouvel espace d'exposition en plein air près de la Fondation Victor Lyon.



**KARTIK, INDE, 25**  
maison des Industries  
Agricoles et Alimentaires  
*organisation*



**VIÊT, VIETNAM, 30**  
Fondation Deutsch  
de la Meurthe  
*photographe*



**ANNA, ALLEMAGNE, 23**  
maison  
Heinrich Heine  
*graphic-design*



**CLÉMENCE, VIETNAM-  
ANGLETERRE-FRANCE, 23**  
résidence  
Robert Garric  
*communication*



**SAM, INDONÉSIE, 31**  
maison des Industries  
Agricoles et Alimentaires  
*communication*



**KEVIN, FRANCE, 25**  
maison  
du Cambodge  
*communication*



## maison internationale AgroParisTech

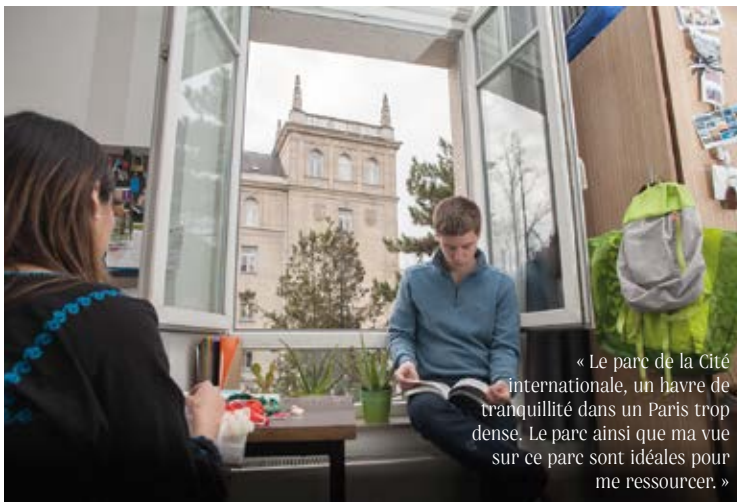


« Charlie : Un día nos vamos a morir, Snoopy.  
Snoopy : Cierito Charlie, pero los otros días no! »

### SAYARET MEXIQUE, 26

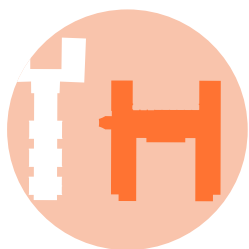
Master Food Innovation and Product  
Design AgroParisTech

**U**n lieu magnifique et magique où des cultures, des architectures et des langues se mélangent. C'est un lieu de bienveillance, d'espoir et de paix qui vous donne de nouvelles idées et qui permet de débiter des nouveaux projets, de rencontrer des personnes qui vous soutiennent et qui vous apportent de l'aide dans l'élaboration de votre projet : un tremplin vers l'avenir. Tout comme lorsque vous vivez dans un pays étranger, la cité est lieu qui vous changera à jamais : quel que soit votre expérience ici, bonne ou mauvaise, il y a un avant et un après cité. On ne peut pas rester indifféremment à cette jeune mixité.



« Le parc de la Cité internationale, un havre de tranquillité dans un Paris trop dense. Le parc ainsi que ma vue sur ce parc sont idéales pour me ressourcer. »





## Maison du Cambodge



« Innover ce n'est pas avoir une nouvelle idée  
mais arrêter d'avoir une vieille idée. »

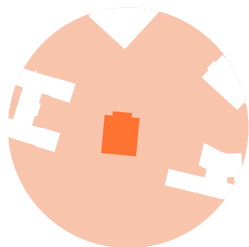


« J'ai une vue sur le jardin  
intérieur de la maison du  
Cambodge. J'aime passer mon  
temps à observer la nature  
qui change en fonction  
du temps. »

**KEVIN**  
FRANCE, 25

Communication d'entreprise

**L**a cité internationale est pour moi un concentré de cultures et d'influences qui viennent du monde entier. C'est un environnement tellement particulier que je n'ai pas l'impression d'être à Paris. Grâce à mon séjour à la cité internationale, j'ai pu grandir en tant qu'être humain : je me suis rendu compte du monde qui nous entoure, j'ai pu parler différentes langues et faire des rencontres avec des personnalités qui m'ont marqué. La cité restera un marqueur temporel fort dans ma vie et j'espère garder cet aspect international et multiculturel par la suite.



## maison des étudiants suédois



« La chambre, ma chambre devient un millefeuilles d'histoires superposées l'une à l'autre. La chambre, ma chambre, n'est pas la mienne mais la notre. Ou alors le me, le je, se multiplie, se divise, s'émiette dans le temps et l'espace. C'est beau de se dire qu'on partage cet espace avec des gens de partout dans le monde. »

« Aujourd'hui il ne s'est rien passé, et s'il s'est passé quelque chose il vaut mieux ne rien dire, car je n'ai pas compris. »

**LEANDRO**  
SUÈDE, CHILI, ESPAGNE,  
24

Master I  
Sciences Politiques Paris I  
Panthéon-Sorbonne

**L**a richesse de la cité internationale est bien évidemment les gens qui y habitent. Avoir la chance de vivre dans cet environnement où l'on peut échanger avec des étudiants et chercheurs venant de tous les coins du monde est unique. La diversité des domaines d'études est également extrêmement stimulante. Au-delà de cela, pour moi, la cité est un espace parfait pour exprimer sa créativité, que cela soit à travers des projets artistiques ou des initiatives communes entre résidents.





## Maison du Liban



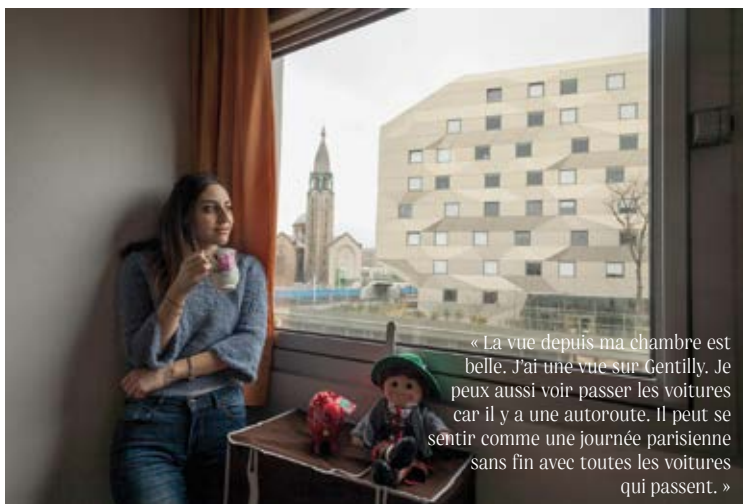
« If your dreams don't scare you, they aren't big enough. »

### MONA LIBAN, 24

Doctorat  
Économie  
Paris I Panthéon Sorbonne

**L**a vie à la cité est une expérience unique. J'ai rencontré des gens de partout dans le monde. c'est comme vivre dans un monde sans frontières, un monde où tout le monde vit sous le même toit. Les valeurs de la cité sont l'aspect le plus étonnant qui caractérise la vie dans cet endroit. Il s'agit d'ouvrir et de voir que malgré toutes les différences, nous sommes tous les mêmes à la fin. nous sommes un cœur et une nation qui fait la cité.

71



« La vue depuis ma chambre est belle. J'ai une vue sur Gentilly. Je peux aussi voir passer les voitures car il y a une autoroute. Il peut se sentir comme une journée parisienne sans fin avec toutes les voitures qui passent. »



## maison de l'Inde



### ALEXANDRE PORTUGAL, 25

Art Dramatique aux Cours Jean-  
Laurent Cochet-Pierre delavène

**P**our moi, la cité internationale universitaire de Paris signifie avant tout, et en cela est sa force : le partage. La découverte de l'autre, sans jugement, dans une disponibilité totale. savoir s'ouvrir à l'autre ; l'autre que l'on ne connaît pas et dans un respect et une écoute, prendre le temps de partager, un repas, une discussion, des rires...

« Love is not that you say, Love is what you do. »



« Il y a le bleu, sur mon mur de droite où les ombres s'étendent lorsque la nuit est là. Il y a le sol qui devient tapis de yoga le matin, puis le soir théâtre imaginaire où le même mur devient un public à qui je dis mes rêves. »





## Fondation Lucien Paye



« Je ne perds jamais. Soit je gagne, soit j'apprends. »  
Nelson Mandela.

### PHILIPPE CÔTE D'IVOIRE, 27

Doctorat  
Didactique de la littérature Sorbonne  
Université

**L**a cité universitaire est, à l'évidence, un haut lieu des relations inter-culturelles et du cosmopolitisme affirmé. Au cœur du brassage, langues et cultures apparaissent à la jonction et à la frontière de ce qui nous rassemble et nous différencie, entre particulier et universel. C'est donc la coexistence harmonieuse et toujours distinguée, des personnes, des langues et des cultures, qui permet d'apprécier le vivre-ensemble que je porte par-dessus tous les autres aspects.



« La vue de ma fenêtre  
en deux mots : ouverture  
et découverte. »



## Fondation Biermans-Lapôte



« Chaque matin et chaque soir au coucher, je respire profondément l'air par ma fenêtre et j'observe le parc Montsouris, ses joggeurs, les passants dans la rue, et surtout la magnifique église au cœur des immeubles blancs. Cela me détend et m'apaise. »

**ANNE**  
LUXEMBOURG, 26

Interne en Pédiatrie  
Université Paris-Sud

J'adore la vie à la cité universitaire ! tous les soirs quand je rentre tard de l'hôpital, j'aime le calme et le vert des arbres qu'offre le magnifique parc de la cité. J'ai rencontré des amis formidables de différents pays qui m'ont fait découvrir leur culture, leurs traditions... et les soirées de la cité universitaire sont toujours inoubliables !

« Carpe Diem. »





## maison de l'île-de-France



### ELODIE FRANCE, 25

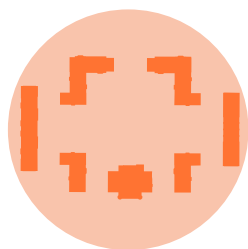
Master 2 Bioterre  
Paris I Panthéon Sorbonne

**L**a cité est un endroit unique au monde, une bulle de bonheur dans Paris. c'est un endroit où les cultures, les différences, les joies, les émotions et les expériences se mélangent. c'est une terre de paix sur terre où chaque résident à le pouvoir de se découvrir et d'apprendre. c'est un voyage perpétuel, une expérience de chaque instant, à chaque lever de soleil... pourvu que ce soit éternel ! c'est comme si l'on habitait partout dans le monde mais dans un seul endroit, et ça c'est vraiment génial !

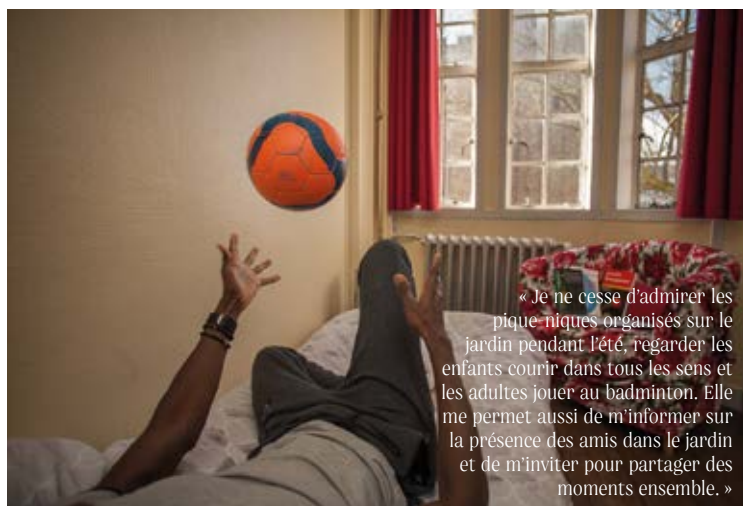
« Voyager c'est naître et mourir à chaque instant. »  
Victor Hugo



« Concernant la vue ma chambre, ce que j'aime bien c'est le haut des châtaigniers qui entourent la maison Île-de-France. En ce moment, ils sont en fleurs et c'est vraiment très agréable à regarder. Quand le ciel est bleu, c'est encore mieux. »



## Fondation deutsch de la Meurthe



« Je ne cesse d'admirer les pique-niques organisés sur le jardin pendant l'été, regarder les enfants courir dans tous les sens et les adultes jouer au badminton. Elle me permet aussi de m'informer sur la présence des amis dans le jardin et de m'inviter pour partager des moments ensemble. »

« Le temps qui enlève tout, ne fait qu'ajouter  
à la vieillesse de nouvelles connaissances. »

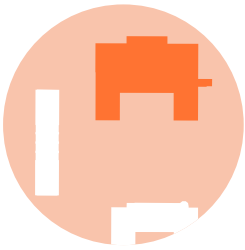
**HAMED  
BÉNIN, 24**

Doctorat  
Economie  
Université Paris 13

**P**our moi vivre à la cité internationale, c'est comme vivre dans une maison familiale. Je considère la plupart des résidents, non pas comme de simples amis, mais comme des frères et sœurs. C'est le lieu qui te permet de voyager à travers le monde sans pour autant se déplacer. C'est ainsi que j'ai pu découvrir d'autres cultures, d'autres traditions et langues. Une des choses que j'admire dans ma chambre est la vue sur le jardin "Léopold Sédar Senghor".







## maison des étudiants canadiens



« Je pense que j'ai eu la chance  
d'avoir l'une des meilleures  
vues! »

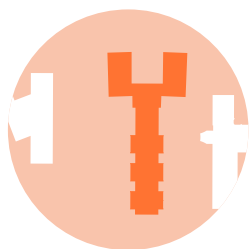
« In spite of different languages, colors, cultures  
and races, the essence of human beings is the same.  
It is based on love and loving kindness. »

**FARHANG**  
IRAN, 39

Doctorat en Astrophysique

**P**our moi la cité internationale est un endroit où j'ai réalisé le sens de la citation, que j'ai écrit ci-contre, à travers mon expérience personnelle. Si vous êtes aussi émergé dans l'individualisme, vivre à Cité internationale est une excellente occasion de commencer à regarder le monde autour de vous et de trouver beaucoup de similitudes entre vous et les autres. La cité internationale peut être l'un des meilleurs endroits pour faire des amitiés profondes et durables.





## maison Heinrich Heine



### ANNA ALLEMAGNE, 23

Master Architecture et Urbanisme  
ENSA Paris la Villette

**N**ous avons la chance d'habiter avec des personnes de tous les coins du monde dans un parc paysager au cœur de la métropole. Des grandes œuvres architecturales se trouvent à proximité et forment un site d'une grande valeur architecturale. Je suis très heureuse de pouvoir faire partie des résidents et de pouvoir porter et transmettre les valeurs de la cité. Cette ambiance enrichit chaque jour mon parcours de vie et mes études.

« Une vie de sacrifice est le sommet suprême de l'art. Elle est pleine d'une véritable joie. » Gandhi



« La vue depuis ma chambre résume bien le vaste éventail de mon séjour à Paris : de l'internationalité dans la Cité jusqu'à la forte urbanisation de la métropole parisienne. »



## maison des industries Agricoles et Alimentaires



« Education is the most powerful weapon which you can use to change the world. » Nelson Mandela

### SAM INDONÉSIE, 31

MI Ethnologie  
Paris V Université  
Paris Descartes

La cité internationale est une version miniature du monde. Nous pouvons voir la diversité de l'humain avec ses cultures. Nous pouvons rencontrer et partager notre culture avec beaucoup de gens du monde entier. Ce lieu est un endroit parfait pour moi car lié à mes études en ethnologie ou en anthropologie culturelle. Dans cet endroit, nous pouvons apprendre sur la tolérance, les différences, la paix, etc. La cité internationale est la meilleure combinaison entre l'éducation et la culture.



« De la fenêtre de ma chambre je peux voir beaucoup de gens du monde entier avec les différences de leur culture, couleur de la peau, langues, nationalité, etc. Chaque jour j'apprends les différences de l'être humain. Plus je vois la diversité de l'humain, plus j'en apprend sur la tolérance. »

# 4

UN ENGAGEMENT COLLECTIF  
ET DES SALARIÉS MOBILISÉS





Des visites de chantiers ont été proposées aux salariés pour découvrir les nouvelles maisons.



## Ressources humaines

En 2017, la Direction des ressources humaines a poursuivi un important chantier de classification des métiers et a fait évoluer son plan de formation. Des rencontres mensuelles avec les salariés et des visites de maisons ont permis de renforcer la communication interne.

## DES SALARIÉS MIEUX FORMÉS

**P**our promouvoir le développement des compétences individuelles, le plan de formation présenté depuis 2014 était principalement basé sur un parcours managérial. Ce plan a évolué et dès 2018, il intégrera la mise en œuvre de la GPEC et les besoins liés à l'évolution du niveau de compétence du collaborateur. Afin que tout collaborateur ait une visibilité sur les formations dispensées par l'entreprise, une réponse personnalisée sera faite et un passeport formation sera mis en place. Ce plan de formation rassemble l'ensemble des actions de formation définies à partir des axes stratégiques des services et tient compte des besoins identifiés pendant les entretiens annuels d'évaluation.

### La formation en 2017

statistiques	personnes formées	
Hommes	54	47 %
Femmes	61	53 %
moins 45 ans	69	60 %
45 ans et plus	46	40 %
Axe stratégique	50	44 %
Axe obligatoire	26	23 %
Axe métiers	39	48 %

### PLAN DE FORMATION

**75**

JOURS DE FORMATION

**455**

HEURES DE FORMATION

**63 530 €**

COÛT DES FORMATIONS

## MODERNISER LES PROCÉDURES

dans le cadre de ses efforts de modernisation des systèmes d'information de gestion des ressources humaines, la Direction des ressources humaines a mené, avec le soutien technique de la Direction des systèmes d'information, un chantier d'externalisation partielle de la paye. Un prestataire externe a été sélectionné après définition des besoins et mise en concurrence. Après plusieurs mois de développement, la paye de janvier 2017 a pu lui être confiée. Cette évolution permet de s'appuyer sur une plateforme mutualisée, assurant notamment la mise à jour permanente des données pour tenir compte des nombreuses évolutions réglementaires.

## AU PLUS PRÈS DES SALARIÉS

La Direction des Ressources humaines rencontre les salariés une fois par mois autour d'un café pour échanger, partager et répondre aux questions ou aux interrogations de chacun. En 2017, ces rendez-vous se sont enrichis de visites de maisons (chaque mois, la rencontre a lieu dans une maison différente), permettant ainsi aux salariés de découvrir l'extraordinaire patrimoine de la Cité internationale. À la rentrée, des visites guidées ont également permis aux salariés de découvrir les nouvelles maisons comme celles de l'Île-de-France et la Fondation Victor Lyon.

« Les salariés contribuent pleinement par leur travail et leur engagement à la transformation du campus. Nous devons avoir pleinement conscience tout à la fois des valeurs portées par la Cité internationale, d'ouverture et de solidarité, et des enjeux de modernisation et d'efficacité auxquels elle doit faire face. »

carine camby, déléguée générale

### CAP'A CITÉ

La cité internationale poursuit ses efforts pour moderniser progressivement ses outils de gestion des rémunérations et des conditions de travail, dans le cadre du dialogue social interne. A ce titre, un chantier de classification a démarré en 2016. Les métiers ont tous été positionnés en fonction de la définition de la grille des classifications de la convention collective. En 2017, ce chantier, appelé cap' A cité, a permis de mettre en place des fiches métiers de la Fondation nationale, avec le niveau de compétence requis pour chaque métier. Cette base de travail permet de déterminer la classe du salarié en s'appuyant sur la fiche métier et l'entretien annuel d'évaluation. La cité internationale a réalisé un diagnostic « pénibilité » de sa population salariée afin de déterminer l'étendue de ses obligations en la matière. Ce diagnostic a permis de mettre en lumière deux services en situation de pénibilité. Des actions correctrices ont été prises sur les deux services concernés.

### POURSUITE DU DIALOGUE SOCIAL

Le contrat de génération est à nouveau signé pour la période 2018/2021. Par ailleurs, l'accord égalité professionnelle et mixité, signé par les partenaires sociaux en 2013, vient d'être renouvelé pour la période 2018/2021. Les négociations annuelles obligatoires ont eu lieu avec les partenaires sociaux (délégés syndicaux). Plusieurs propositions ont été retenues : l'augmentation du budget formation de 5 % pour les formations non obligatoires, la mise en place d'un fond de solidarité, la modification des dispositions du congé paternité, l'augmentation de la gratification versée pour la remise de la médaille d'honneur du travail « grand or », la création du statut de « référent handicap ».

### BEVERLEY MARGARIA PREND SA RETRAITE

Beverley Margaria, Directrice de l'Accompagnement de la Mobilité Internationale, a quitté ses fonctions pour un départ en retraite en mai 2018. Elle est remplacée par Marina Burke. Depuis 2011, Beverley Margaria avait pris en charge et développé, avec son équipe, les activités d'accueil et d'accompagnement des étudiants et des chercheurs internationaux de la Cité internationale. Elle a notamment développé et réorganisé cette activité stratégique, rebaptisée acc&ss, acronyme d'accueil, accompagnement et services supports. Sous son impulsion, la plateforme de rentrée, organisée chaque année avec la Ville de Paris pour les étudiants primo-arrivants, est passée de 5 000 à 30 000 visiteurs. Engagée dans la vie étudiante, Beverley Margaria a également encadré les activités du Relais social international et le bureau Vie de campus. Pendant 7 ans, elle a fait bénéficier la Fondation nationale, les maisons, leurs collaborateurs et les résidents de son expérience et de sa grande humanité.



**BEVERLEY MARGARIA,**  
directrice de  
l'accompagnement  
de la mobilité  
internationale et  
directrice d'acc&ss  
Paris-Île-de-France



**ILS PARLENT  
DE NOUS...**

« Je suis chargée d'accueil à la Maison de Norvège. En lien direct avec les résidents, nous faisons en sorte que leur séjour se passe le mieux possible. Tout au long de l'année, nous tissons des liens avec eux, découvrons leurs personnalités et apprenons à les connaître. J'aime beaucoup cet aspect relationnel. Ce lien est important pour eux, valorisant pour nous et pour l'image du campus. D'origine suédoise, j'ai connu la Cité internationale alors que j'étudiais le français à Paris. C'est un lieu exceptionnel que je redécouvre aujourd'hui d'une autre manière au contact des résidents ! »



**CHRISTEL  
TEISSANDIER**  
chargée d'accueil à  
la maison de norvège

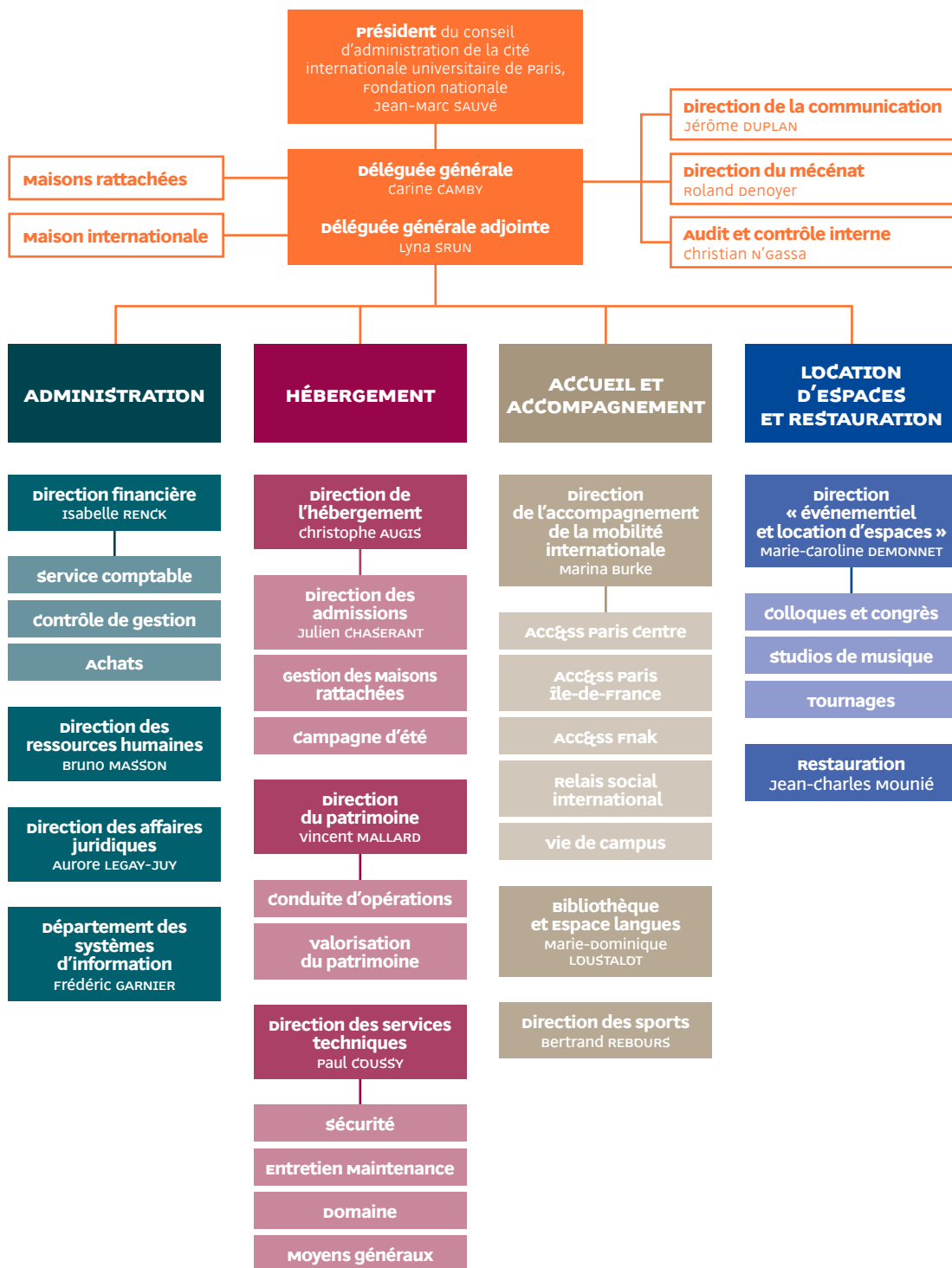


**CATHERINE  
DESOIGNIES**  
Professeure et coach  
sportif à la cité  
internationale,  
championne de  
France de trampoline  
universitaire (1978)

« J'adore enseigner à la Cité internationale, c'est un challenge au quotidien de s'adapter à toutes les problématiques des résidents et à leurs différentes cultures ! Cette diversité culturelle m'apporte beaucoup. J'aime voir l'évolution des résidents, les voir mieux dans leur peau. C'est une sensation qui passe par le sourire ! Mon expérience professionnelle dans la gymnastique et le trampoline m'a conduite à créer l'activité *Pilate/Forme* ouverte aux résidents et aux salariés. J'ai également développé le *Coaching Individuel*, il y a 8 ans. Cette année 30 personnes sont inscrites. Je respire au sein du parc de la Cité internationale, c'est un plaisir d'y exercer une activité sportive. La meilleure preuve ? Je devais partir à la retraite en Octobre 2018 mais... j'ai décidé de rester un an de plus ! »



## ORGANIGRAMME AU 12 JUIN 2018



# 5

ANNEXES

# une gouvernance fédérative

**L**a cité internationale est caractérisée par une gouvernance fédérative. une Fondation nationale (la Fondation nationale de la cité internationale) assure la coordination d'ensemble et gère les services communs, ainsi que les maisons non rattachées à un pays ou une école (au nombre de 18). Des fondations spécifiques (au nombre de 22) gèrent les maisons directement rattachées à un pays ou une école. Le conseil d'administration de la Fondation nationale comporte 5 représentants du collège des fondations de pays ou d'écoles. Au sein de la Fondation nationale, comme des fondations spécifiques, la chancellerie des universités occupe une place particulière, l'ensemble du patrimoine de la cité étant la propriété des universités de Paris qu'elle représente.

## UNE FONDATION NATIONALE RECONNUE D'UTILITÉ PUBLIQUE

La Fondation nationale de la cité internationale universitaire de Paris, Fondation de droit privé, reconnue d'utilité publique, par décret du 6 juin 1925, est administrée par un conseil d'administration présidé actuellement par Jean-Marc Sauvé. Dirigée par Carine Camby, la délégation générale fait appliquer, sous l'autorité du président, les résolutions du conseil d'administration et veille au respect des missions de la cité internationale, conformément à ses statuts et aux actes de donation. Elle assure la coordination entre les différentes composantes de la cité internationale ainsi que la direction des services et des 18 maisons dont elle a la responsabilité. Les 22 fondations spécifiques ont la pleine responsabilité du fonctionnement et de la vie de leur maison (budget, admission des résidents, animation), et elles ont les droits et obligations du propriétaire, notamment l'entretien de la maison. Elles sont administrées par un conseil d'administration propre, présidé personnellement, s'agissant des maisons de pays, par l'ambassadeur du pays. un directeur, choisi par le conseil, à la charge du fonctionnement administratif et financier de la maison.

## LE CONSEIL D'ADMINISTRATION

La cité internationale est administrée par un conseil d'administration dont le 1<sup>er</sup> vice-président est le recteur de la région académique Île-de-France, recteur de l'académie de Paris, chancelier des universités. Il est composé de représentants des ministères français intéressés (Affaires étrangères, Enseignement supérieur, culture), des universités d'Île-de-France, de la ville de Paris, des directeurs de maisons et du personnel; ainsi que de 5 ambassadeurs, présidents de maisons de pays et de 6 personnalités qualifiées cooptées par les autres membres du conseil d'administration. Des représentants du bureau des résidents sont également membres du conseil d'administration.

## DES INSTANCES DE DIALOGUE

Le collège des fondations reconnues d'utilité publique se réunit une fois par an pour s'informer des projets en cours à la cité. c'est aussi le lieu où les sensibilités, les préoccupations et les appréciations des différents États peuvent s'exprimer. une autre instance, la conférence des directeurs, rassemble tous les mois les directeurs de maisons et de services et permet de réunir toutes les entités de la cité sur des projets communs afin d'animer la vie du campus. En 2017, cette instance a soutenu les projets fédérateurs de la cité.

## LES DIRECTEURS DE MAISONS

toutes les maisons sont gérées par des directeurs, en général professeur des universités ou personnel diplomatique des pays qu'ils représentent. Le directeur veille au bon fonctionnement de sa maison mais aussi à l'animation de la vie culturelle. interlocuteur privilégié des résidents, à la sélection desquels il a participé, il s'assure de leur bonne intégration et veille à la qualité de leur séjour académique et personnel.

# GOUVERNANCE

LA CITÉ INTERNATIONALE  
UNIVERSITAIRE DE PARIS

1925

Une fondation de droit privé  
mais d'intérêt public

LES UNIVERSITÉS DE  
PARIS, PROPRIÉTAIRES  
DES BÂTIMENTS



40  
MAISONS

Un(e) directeur(trice)  
à la tête de chaque maison,  
professeur d'université ou  
personnel diplomatique

26  
PAYS



22

**MAISONS**  
avec leur  
propre  
personnalité  
juridique



18

**MAISONS**  
gérées par la  
Fondation  
nationale



FONDATION  
NATIONALE

**Président :** Jean-Marc Sauvé  
**Déléguée générale :** Carine  
Camby

**Conseil d'administration :**  
25 membres dont le recteur,  
5 ambassadeurs, 3 ministères  
(Enseignement supérieur  
et Recherche, Affaires  
étrangères et Culture), les  
résidents, les directeurs  
de maison et les salariés



**RÔLE**

1. Accueillir & héberger les étudiants et chercheurs internationaux
2. Promouvoir les valeurs fondatrices de paix et de solidarité
3. Faire rayonner la cité et développer ses missions



SERVICES



**VIE RÉSIDENTE**

Accueil des étudiants  
et chercheurs internationaux,  
sports, bibliothèque, relais  
social international, restaurant  
universitaire, centre de  
valorisation du patrimoine  
(L/Oblique), studios de  
musique



**ADMINISTRATIFS**



**ÉVÉNEMENTIEL  
ET LOCATION  
D'ESPACES**



**DES  
MISSIONS  
COMMUNES**

1. Favoriser les échanges entre étudiants de toutes nationalités
2. Héberger les étudiants et les chercheurs
3. Contribuer au rayonnement et à la diffusion des cultures du monde
4. Les accueillir et les accompagner, à travers des services d'accueil spécialisés



**INSTANCES  
DE  
DIALOGUE**

1. La conférence des directeurs rassemble les directeurs de maisons et de services
2. Des comités de résidents animent la vie étudiante dans les maisons



## CONSEIL D'ADMINISTRATION AU 1<sup>ER</sup> JUIN 2018

Le conseil d'administration présidé par Jean-Marc Sauvé est composé de 25 membres dont 5 constituent le bureau.

### membres de droit

**Gilles PECOUT**, 1<sup>er</sup> vice-président - Recteur de la région académique Île-de-France, Recteur de l'académie de Paris, Chancelier des universités

**Laurent BILI**, Directeur général de la mondialisation, de la culture, de l'enseignement et du développement international  
ministère de l'Europe et des Affaires étrangères

**Brigitte PLATEAU**, Directrice générale de l'Enseignement supérieur et l'insertion professionnelle  
ministère de l'Enseignement supérieur et de la Recherche

**Nicole DA COSTA**, Directrice régionale des Affaires culturelles, région Île-de-France

**Marie-christine LEMARDELEY**, Adjointe à la maire de Paris, chargée de l'Enseignement supérieur, de la Recherche et de la vie étudiante, Mairie de Paris

**Stefano BOSI**, vice-chancelier des universités de Paris

**Annick ALLAIGRE**, Présidente de l'université Paris VIII - Vincennes Saint-Denis

### Présidents de Fondations

**Nikolaus MEYER-LANDRUT**, Ambassadeur d'Allemagne

**Masato KITERA**, Ambassadeur du Japon

**Juan Manuel GOMEZ-ROBLEDO VERDUZCO**, Ambassadeur du Mexique

**Chakib BENMOUSSA**, Ambassadeur du Maroc

**Veronika WAND-DANIELSSON**, Ambassadeur de Suède

### membres représentant les directeurs, les résidents, le personnel

**Monica CORRADO**, Présidente de la Conférence des Directeurs, Directrice de la Fondation Suisse

**Ana PAIXAO**, Représentante des maisons rattachées, Directrice de la Maison du Portugal

**Sébastien DUBOS**, Président du Bureau des Résidents, Maison de la Norvège

**Charlotte NASSEY**, vice-Présidente du Bureau des Résidents, Maison de la Tunisie

**Christelle SAID-CHERIF**, Représentante du personnel, Fondation Deutsch de la Meurthe

**Franz DEROUIN**, Représentant du personnel, CICS

### Personnalités qualifiées

**Jean-Marc SAUVÉ**, Président

**Yves SAINT-GEOURS**, Ambassadeur de France en Espagne

**Patrice HENRI**, Trésorier, Directeur général délégué de Harvest

**Patrick de CAMBOURG**, Président de l'Autorité des Normes Comptables, Président d'honneur de Mazars

**Robert PANET-RAYMOND**, Personnalité étrangère, Président du Comité au Canada de la Maison des Étudiants Canadiens

### membres invités

**Marie-Hélène GRANIER FAUQUERT**, Directrice générale adjointe Trésor, Région Île-de-France

**Bao NGUYEN-HUY**, Secrétaire général de la Chancellerie

### déléguée générale de la Fondation nationale

**Carine CAMBY**, Déléguée générale

LES DIRECTEURS DE MAISONS AU 1<sup>ER</sup> JUIN 2018

**Hubert DUÇOÜ**  
LE POINTE  
Fondation Abreu de  
grancher, maison des  
provinces de France



**Juan Manuel**  
**CORVALAN ESPINA**  
maison de l'Argentine



**Anna LEYLOYAN**  
**YEKMALYAN**  
maison des  
étudiants Arméniens



**christophe LEVREL**  
maison des élèves  
ingénieurs des Arts  
et Métiers



**KET SOPHANN**  
Maison du cambodge



**lydie PHAM**  
maison des étudiants  
de l'Asie du sud-est



**diane MILLER**  
Fondation  
bierrmans-Lapôtre



**Ivan CAMARGO**  
maison du Brésil



**christine MÉTAYER**  
Maisons des étudiants  
canadiens



**Marius HANSTEEN**  
Fondation danoise



**BORIS WISEMAN**  
Fondation Deutsch  
de la Meurthe



**JUAN OJEDA SANZ**  
collège d'Espagne



**sophie VASSET**  
Fondation des  
États-Unis



**François BRUNET**  
collège  
franco-britannique



**Ana Margarida PAIXAO**  
maison du Portugal,  
André de Gouveia



**christiane DEUSSEN**  
maison Heinrich Heine



**Maria**  
**GRAVARI-BARBAS**  
Fondation Hellénique



**FRANCESCO TORRISI**  
maison de  
l'île-de-France



**Rasika**  
**SOWMYALAKSHMI**  
maison de l'Inde



**delphine**  
**HUC-MATHIS**  
maison des  
Industries Agricoles  
et Alimentaires



**Jean-claude LONCLE**  
maison Internationale  
Agroparistech



**Roberto GIACONE**  
maison de l'Italie



**Ryuji MORITA**  
maison du Japon



**chantal VERDEIL**  
maison du Liban



**romuald-blaise**  
**FONKOUA**  
Résidence Lucien PAYE



**mohamed**  
**BOUSSETTA**  
maison du Maroc



**Alexander NEMER**  
**NAIME LIBIEN**  
maison du Mexique



**christophe**  
**CROVETTO**  
Fondation de Monaco



**Fabien**  
**OPPERMANN**  
collège néerlandais  
centre international de  
cours séjours (CICS)\*



**Fred Arild**  
**PETTERSEN**  
maison de Norvège



**Pierre TOLCINI**  
maison des  
étudiants suédois



**Monica CORRADO**  
Fondation suisse



**Tahar BATTIKH**  
maison de la Tunisie

\* Le centre international de courts séjours (CICS) comprend les résidences André HONNORAT et Robert GARRIC. La Fondation Victor Lyon a ouvert ses portes en septembre 2017. Un(e) directeur(trice) sera nommé(e) lors de l'ouverture de la résidence Julie-Victoire Daubié en septembre 2018.

La résidence Lila est située dans le 19<sup>e</sup> arrondissement de Paris. La Fondation HARAUCOURT est une résidence située sur l'île de Bréhat. La Fondation AVICENNE est fermée pour travaux.



## Bilan financier 2017, un budget maîtrisé

**L**a Fondation nationale de la cité internationale universitaire de Paris a réalisé, pour l'exercice 2017, un résultat positif qui s'élève à **1839 k€**.

Au regard des années précédentes, ce résultat s'avère très important notamment du fait de **plusieurs événements exceptionnels**, tels que des produits sur exercices antérieurs, une amélioration sensible du déficit du pôle restauration ou des économies d'énergie substantielles.

**viennent s'ajouter à cela, des événements opérationnels marquants comme :**

- L'ouverture, en septembre 2017, de la maison de l'île-de-France et de la Fondation Victor Lyon, qui permettent à la Fondation nationale d'offrir 181 logements supplémentaires ;
- L'accueil du centre de réception des étudiants et chercheurs internationaux (CRECI) au sein de la maison internationale ;
- L'ouverture du MISKI - espace de coworking au sein de la maison internationale, entièrement financé par la ville de Paris ;
- La fermeture des stades Est et Ouest dans le cadre du projet d'aménagement ;
- La baisse de la contribution de la Fondation nationale au théâtre de la cité internationale ;
- L'augmentation du point d'indice (application d'un accord de branche) de 1.18 % en janvier 2017.

## LE COMPTE DE RÉSULTAT

### Les produits d'exploitation

compte de résultat (en k€)	réalisé			
	2014	2015	2016	2017
chiffres d'affaires	28 251	28 000	28 464	29 403
subventions	10 462	11 262	9 964	9 030
Autres produits d'exploitation	5 027	7 367	5 633	5 203
<b>produits d'exploitation</b>	<b>43 740</b>	<b>46 630</b>	<b>44 061</b>	<b>43 636</b>

#### Hausse du chiffre d'affaires de 3 % :

ce sont les activités hébergement, restauration et location d'espaces, qui voient leur chiffre d'affaires évoluer le plus favorablement.

#### Baisse des subventions reçues, liée :

- au transfert de l'activité théâtre, qui bénéficiait d'une importante subvention de la DRAC Île-de-France ;
- à la fermeture provisoire des infrastructures sportives (pour cause de travaux d'aménagement) qui réduit mécaniquement le montant de la subvention de la ville de Paris dédiée à leur fonctionnement.

À noter que le ministère de l'enseignement supérieur, de la recherche et de l'innovation (MESRI) reste le premier contributeur de la Fondation nationale, à hauteur de 5,50 M€.

#### la baisse des autres produits d'exploitation :

du fait d'un montant 2016 particulièrement important pour cause d'indemnisation pour travaux de réfection de la maison du cambodge.

### Les charges d'exploitation

(en k€)	2014	2015	2016	2017
charges de personnel	14 181	14 318	13 985	12 899
services extérieurs	13 098	14 766	12 800	11 857
Amorts et provisions	7 659	7 928	8 355	8 790
Achats consommations	6 344	7 004	5 639	5 084
Autres charges d'exploitation	1 255	1 345	1 760	2 416
<b>charges d'exploitation</b>	<b>42 538</b>	<b>45 362</b>	<b>42 539</b>	<b>41 045</b>

Les charges d'exploitation représentent 94 % (-3 points) des produits d'exploitation et sont en baisse de 15 M€ grâce à :

- l'effet année pleine du transfert de l'activité théâtre ;

- l'effet année pleine de la fermeture de la résidence quai de Loire ;
- la baisse des dépenses énergétiques (contrat de performance énergétique et renégociation).



# BUDGET 2018 DE LA FONDATION NATIONALE

FONCTIONNEMENT **41 M€**

## RESSOURCES

**77 %** Recettes  
**23 %** Subventions

**70 %** HÉBERGEMENT  
**10 %** LOCATIONS D'ESPACES  
**9 %** SERVICES SUPPORTS  
**6 %** RESTAURATION  
**4 %** SERVICES AUX PUBLICS  
**1 %** ACTIVITÉS CULTURELLES

## RESSOURCES CONSACRÉES AUX TRAVAUX D'ENTRETIEN

**3,2 M€**

**1,8 M€** de fonds propres (**57 %**)  
**1,4 M€** de subventions (**43 %**)

Dédiés à :

**56 %** Hébergement dont :  
- Changements de serrures **667 k€**  
- Plomberie **584 k€**  
- Peintures **487 k€**  
- Toitures **336 k€**  
**27 %** Maison Internationale  
**12 %** Services techniques  
**5 %** Services supports

## MÉCÉNAT

**757 k€**

**83 %** Entreprises  
**17 %** Particuliers

## DÉPENSES

**45 %** HÉBERGEMENT  
**15 %** TRAVAUX ET ENTRETIEN  
**12 %** SERVICES AUX PUBLICS  
**11 %** SERVICES SUPPORTS  
**7 %** MAISON INTERNATIONALE  
ET DOMAINE  
**6 %** RESTAURATION  
**4 %** LOCATIONS D'ESPACES

## INVESTISSEMENTS

**10,8 M€**

## INVESTISSEMENTS COURANTS

**1 M€**

**45 %** hébergement dont :  
- Wifi **210 k€**  
- Mobilier **177 k€**  
**24 %** Informatique  
**15 %** Services supports  
**11 %** Locations d'espaces  
**5 %** Équipements sportifs

## PROJET D'AMÉNAGEMENT

**9,8 M€**

En 2018, réalisation de 45 % du projet  
sur un total de 22 M€

## LE DÉVELOPPEMENT ET L'ENTRETIEN DE NOTRE PATRIMOINE

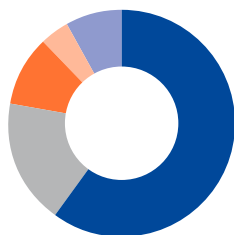
cette année, la fondation de la cité internationale universitaire de Paris a consacré plus de 12 M€ au développement et à l'entretien de ses équipements. Les principaux axes de dépenses ont été :

**9 M€**

PROJET DE DÉVELOPPEMENT

**2 M€**

TRAVAUX D'ENTRETIEN DU PATRIMOINE EXISTANT



**1242 k€** Hébergement (60 %)

**376 k€** maison internationale (18 %)

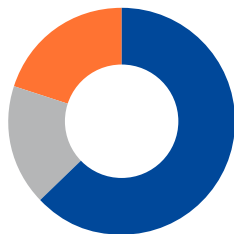
**212 k€** Parc (10 %)

**74 k€** Infrastructures sportives (4 %)

**158 k€** Travaux divers (8 %)

**1,3 M€**

MAINTENANCE DU PATRIMOINE EXISTANT



**785 k€** Hébergement (63 %)

**206 k€** maison internationale (17 %)

**251 k€** Autres bâtiments (20 %)

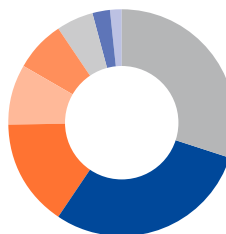
## LES INVESTISSEMENTS

**0,8 M€**

EN 2017

Les principaux investissements 2017 :

- sécurisation de la maison internationale (installation d'un système de caméra);
- installation du wifi dans les maisons du Portugal et des étudiants Arméniens et dans les résidences garric et honnorat.



**241 k€** sécurisation MI

**236 k€** Hébergement

**122 k€** Informatique

**69 k€** colloques

**59 k€** sports

**42 k€** domaines

**19 k€** Restauration

**13 k€** divers

## LA CITÉ INTERNATIONALE UNIVERSITAIRE DE PARIS

Bénéficie du soutien de



## LA CITÉ INTERNATIONALE UNIVERSITAIRE DE PARIS

Remercie l'ensemble de ses mécènes pour leur soutien

Michel David-Weill, grand donateur de la bibliothèque de la Cité Internationale

Descendants Deutsch, grands donateurs de la Fondation Emile et Louise Deutsch de la Meurthe



Akzo Nobel decorative paints France -  
sikkens solutions  
Association Musicami  
The Berlin Charitable Trust  
BNP Paribas Paris Tolbiac Montsouris  
Cheuvreux Notaires  
CIC Iberbanco  
ENGIE cofely  
Fidelidade Assurances  
Fondation Bouygues Telecom  
Fondation des Parcs et Jardins de France  
Fondation Édouard Bonnefous -  
Institut de France  
Fondation d'entreprise Le Conservateur  
Fondation d'entreprise Linklaters  
Fondation Egis

Fondation Etchebès, sous l'égide  
de la Fondation de France  
Fondation Gecina  
Fondation Humus  
Fondation Khôra - Institut de France  
Fondation L'occitane  
Fondation Marie Fournier, sous l'égide  
de la Fondation de France  
Fondation Nexity  
Fondation pour les Monuments  
Historiques  
Fondation Robert Abdesselam, sous  
l'égide de la Fondation de France  
Fondation Veolia  
Groupe Humanis  
Groupe Michelin

Groupe Seb  
LEC Lyon  
Les Amis de la Fondation Marie Nubar  
L'Amitié Franco-suédoise  
LOUPI LIGHTING SYSTEMS  
Nike France  
State Street  
Studyrama  
Thalys  
Vermeg Solutions  
Vitra  
et tous les donateurs individuels

