

Pour poursuivre ton voyage, rendez-vous à L'OBlique, le centre du patrimoine, ouvert du mardi au dimanche de 14h à 18h.

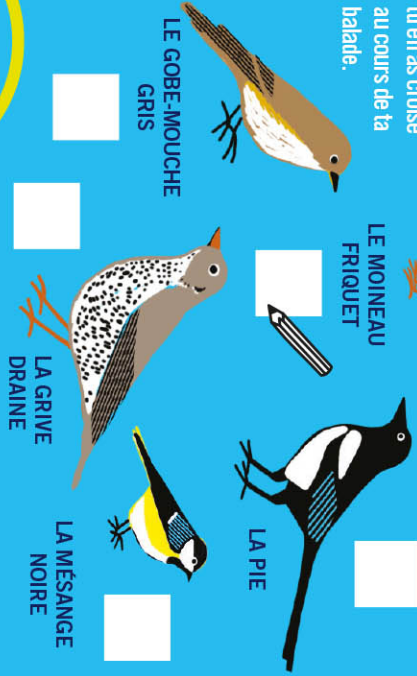
Tu y découvriras une exposition interactive sur l'histoire de la Cité Internationale. Des visites guidées thématiques sont également organisées toute l'année.

Conception-réalisation **PARIS MÔMES** Editorial: Maia Bouteillet et Elodie Coulon. Création graphique: Elodie Coulon. Rédaction: Maia Bouteillet. Coordination illustrations: Aïcha Djarrir. Illustrations: Arianna Tamburini. Plan intérieur: Conception JCDecaux - Design Luciole. Les enfants doivent être impérativement accompagnés par des adultes qui prendront toutes les précautions pour leur protection, leur sécurité et leur surveillance. Ne pas jeter sur la voie publique.

POUR
LES
FAMILLES

INTERNATIONALE
UNIVERSITAIRE
PARIS XIV^E

À LA cité écologique



Fais-tu discret, observe bien et compte combien tu en as croisé au cours de ta balade.

Aux abords du Collège d'Espagne, leve la tête et découvre le nichoir commenté ✨ installé par l'association Wazo. Équipé d'une caméra, ce nichoir permet d'observer la vie d'une famille avec ses petits en toute discrétion.

As-tu entendu la mésange noire ou le gobe-mouche gris en déambulant dans le parc ? Grâce à l'abandon des pesticides et des engrais chimiques, les oiseaux y nichent en nombre: **52 espèces** y ont été observées, soit un quart des espèces communes à Paris.

Une vraie cité jardin

Réputée pour accueillir des étudiants du monde entier, la Cité internationale est aussi, avec ses 34 hectares, **l'un des plus grands parcs de Paris**. Pensé à l'origine pour être un lieu de détente favorisant la bonne santé de ses habitants à travers l'activité sportive et les loisirs de plein air, cet espace ouvert à tous est devenu **précurseur en matière de préservation de la biodiversité**.

Géré de manière durable — sans pesticides ni engrais chimiques, avec une attention portée à l'utilisation de l'eau et à la protection de la faune et de la flore locale —, il abrite des arbres remarquables de tous les continents dont certains font plus de 30 mètres de haut.

On compte **179 espèces végétales différentes** dans le parc (17% de la flore parisienne), dont 94 essences différentes d'arbres, un vrai record ! Tu pourras ainsi découvrir le **paulownia** ✨,

originaire de Chine, aux larges feuilles et aux fruits étonnants, mais aussi le magnifique **cèdre pleureur de l'Atlas** ✨. Aujourd'hui, pour des raisons écologiques, l'équipe de jardiniers s'est recentrée sur des espèces locales.

★ **Rendez-vous sur le plan intérieur.**

LE FAUCHAGE TARDIF

Certaines zones du parc ne sont tondues qu'une fois par an, formant ainsi des espaces préservés où les plantes peuvent se développer et les insectes trouver refuge et nourriture.

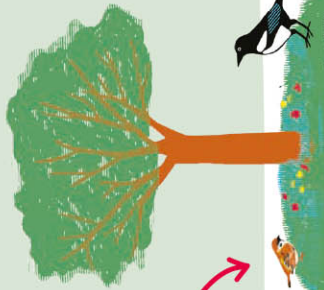


LES PLANTATIONS

1 500 nouveaux arbres ont été plantés ces dernières années, tu les repèreras facilement car ils sont assortis de tuteurs dont les couleurs varient en fonction de leur année de plantation, c'est plus facile pour l'arrosage !

LE SABOT EN PIED D'ARBRE

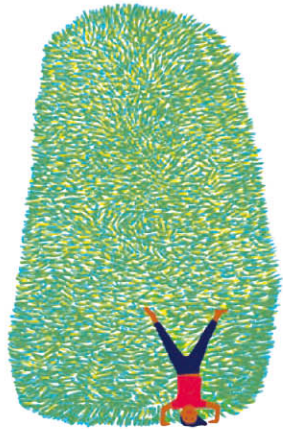
Laisser de l'herbe non tondue autour des arbres permet de créer une zone de refuge pour la biodiversité. Ces zones favorisent la diminution du piétinement la diminution du piétinement des racines qui peut nuire au bon développement des arbres.



balade écologique

DÉPART

1



Te voici sur la **grande pelouse centrale** qui donne envie de courir tellement elle est vaste ! Vois-tu ces gros arbres tout ronds ? Ce sont des ifs taillés en topiaire, ainsi que le veut la tradition des jardins à la française, comme à Versailles ou au Domaine de Sceaux sauf que, là, ils ont beaucoup poussé !

A ton avis, quelle est leur hauteur ?

- 2 mètres
- entre 4 et 5 mètres
- Près de 10 mètres

6



Chaque année, dans le cadre de l'évènement Jardins du monde, la Cité internationale accueille dans son parc des **créations paysagères**. Face à la Fondation Hellénique, *Archéologie du végétal* évoque par ses socles en terre, comme sortis du sol, les strates déposées par le passage du temps, une dimension essentielle au jardin.

A ton avis, combien d'années faut-il pour constituer 1 cm de terre ?

- 10 ans
- 200 ans
- des milliers d'années

5

La Cité accueille **six hôtels à insectes**. Ces maisons, où chaque niche reproduit un milieu correspondant à des espèces différentes, favorisent la survie et la reproduction des pollinisateurs, essentiels pour la biodiversité. Et qui dit plus d'insectes, dit également plus d'oiseaux !

Identifie ces 4 insectes présents dans le parc en reliant le dessin à la bonne description.



LE BOURDON
Comme l'abeille, il récolte le pollen.



LE CARABE
Il en existe plus de 50 espèces différentes, certains ont une belle carapace.



LA DEMOISELLE
Comme les libellules elles aiment l'eau.



LE GENDARME
Avec ses drôles de points noirs sur le dos, il cherche le soleil.

2

Aperçois-tu cette prairie rectangulaire légèrement en contrebas ? C'est un **jardin de pluie**, un ingénieux système naturel qui permet de récupérer les eaux de pluie et constitue un véritable réservoir favorable à la biodiversité. Il y en a quatre dans tout le parc. Les espèces végétales qui le composent sont adaptées à ce type de milieu.

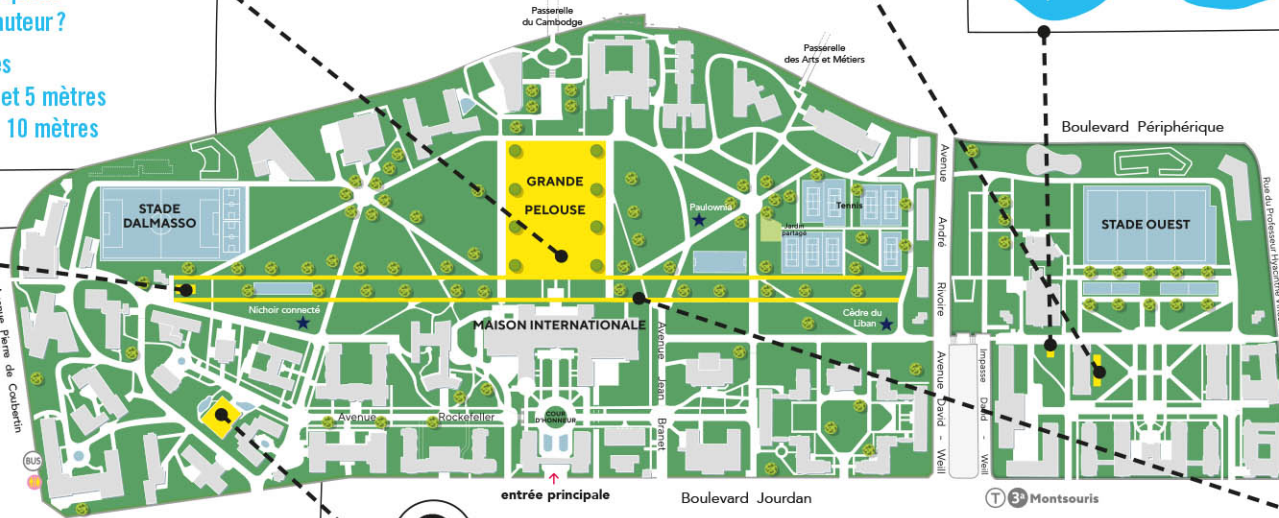


L'eau de pluie passe par les canalisations.

Elle se diffuse dans les matériaux drainants.

L'eau est retenue par les plantes.

Absorbée par la terre, l'eau remonte.



3

Parmi les quarante pavillons de la Cité, plusieurs possèdent leur propre jardin, comme la **maison du Japon**. Possédant différents styles, tantôt très minéral tantôt plus végétal, les jardins japonais cherchent à imiter en miniature les éléments de la nature (mer, forêt, montagne) considérés comme sacrés et dotés d'une valeur symbolique. Ainsi la lanterne, que tu as peut-être déjà vue dans les films de Miyazaki, permet en éclairant le chemin d'écarter les esprits mauvais.

Parmi ces cinq éléments, lequel n'appartient pas au jardin japonais ?



4



Le grand mail : héritée des jardins français, cette avenue plantée de deux rangées de tilleuls traverse la Cité internationale d'est en ouest. Elle tire son nom de la pratique de l'ancien jeu de mail, courant au XVII^e siècle, et nous rappelle que le parc a d'abord été un jardin d'agrément. Les arbres qui la bordent permettent d'entretenir la fraîcheur d'une promenade à l'ombre.

A ton avis le jeu de mail c'est comme :

- le billard
- le golf
- le croquet